

# 汇添富科技创新灵活配置混合型证券投资基金 2025 年年度报告

2025 年 12 月 31 日

基金管理人：汇添富基金管理股份有限公司

基金托管人：中国工商银行股份有限公司

送出日期：2026 年 03 月 31 日

## § 1 重要提示及目录

### 1.1 重要提示

基金管理人的董事会、董事保证本报告所载资料不存在虚假记载、误导性陈述或重大遗漏，并对其内容的真实性、准确性和完整性承担个别及连带的法律责任。本年度报告已经三分之二以上独立董事签字同意，并由董事长签发。

基金托管人中国工商银行股份有限公司根据本基金合同规定，于 2026 年 3 月 27 日复核了本报告中的财务指标、净值表现、利润分配情况、财务会计报告、投资组合报告等内容，保证复核内容不存在虚假记载、误导性陈述或者重大遗漏。

基金管理人承诺以诚实信用、勤勉尽责的原则管理和运用基金资产，但不保证基金一定盈利。

基金的过往业绩并不代表其未来表现。投资有风险，投资者在作出投资决策前应仔细阅读本基金的招募说明书及其更新。

本报告期自 2025 年 01 月 01 日起至 12 月 31 日止。

## 1.2 目录

§ 1 重要提示及目录	2
1.1 重要提示	2
1.2 目录	3
§ 2 基金简介	5
2.1 基金基本情况	5
2.2 基金产品说明	5
2.3 基金管理人和基金托管人	5
2.4 信息披露方式	6
2.5 其他相关资料	6
§ 3 主要财务指标、基金净值表现及利润分配情况	6
3.1 主要会计数据和财务指标	6
3.2 基金净值表现	9
3.3 过去三年基金的利润分配情况	13
§ 4 管理人报告	13
4.1 基金管理人及基金经理情况	13
4.2 管理人对报告期内本基金运作合规守信情况的说明	17
4.3 管理人对报告期内公平交易情况的专项说明	18
4.4 管理人对报告期内基金的投资策略和业绩表现的说明	19
4.5 管理人对宏观经济、证券市场及行业走势的简要展望	21
4.6 管理人内部有关本基金的监察稽核工作情况	24
4.7 管理人对报告期内基金估值程序等事项的说明	25
4.8 管理人对报告期内基金利润分配情况的说明	26
4.9 报告期内管理人对本基金持有人数或基金资产净值预警情形的说明	26
§ 5 托管人报告	26
5.1 报告期内本基金托管人合规守信情况声明	26
5.2 托管人对报告期内本基金投资运作合规守信、净值计算、利润分配等情况的说明	26
5.3 托管人对本年度报告中财务信息等内容的真实、准确和完整发表意见	26
§ 6 审计报告	26
6.1 审计报告的基本信息	26
6.2 审计报告的基本内容	27
§ 7 年度财务报表	28
7.1 资产负债表	28
7.2 利润表	30
7.3 净资产变动表	31
7.4 报表附注	33
§ 8 投资组合报告	74
8.1 期末基金资产组合情况	74

8.2 报告期末按行业分类的股票投资组合.....	75
8.3 期末按公允价值占基金资产净值比例大小排序的所有股票投资明细.....	76
8.4 报告期内股票投资组合的重大变动.....	79
8.5 期末按债券品种分类的债券投资组合.....	85
8.6 期末按公允价值占基金资产净值比例大小排序的前五名债券投资明细.....	85
8.7 期末按公允价值占基金资产净值比例大小排序的所有资产支持证券投资明细.....	86
8.8 报告期末按公允价值占基金资产净值比例大小排序的前五名贵金属投资明细.....	86
8.9 期末按公允价值占基金资产净值比例大小排序的前五名权证投资明细.....	86
8.10 本基金投资股指期货的投资政策.....	86
8.11 报告期末本基金投资的国债期货交易情况说明.....	86
8.12 投资组合报告附注.....	86
§ 9 基金份额持有人信息.....	87
9.1 期末基金份额持有人户数及持有人结构.....	87
9.2 期末基金管理人的从业人员持有本基金的情况.....	88
9.3 期末基金管理人的从业人员持有本开放式基金份额总量区间情况.....	88
9.4 期末兼任私募资产管理计划投资经理的基金经理本人及其直系亲属持有本人管理的产品情况.....	88
§ 10 开放式基金份额变动.....	89
§ 11 重大事件揭示.....	89
11.1 基金份额持有人大会决议.....	89
11.2 基金管理人、基金托管人的专门基金托管部门的重大人事变动.....	89
11.3 涉及基金管理人、基金财产、基金托管业务的诉讼.....	89
11.4 基金投资策略的改变.....	89
11.5 为基金进行审计的会计师事务所情况.....	90
11.6 管理人、托管人及相关从业人员受调查或处罚等情况.....	90
11.7 基金租用证券公司交易单元的有关情况.....	91
11.8 其他重大事件.....	96
§ 12 影响投资者决策的其他重要信息.....	98
12.1 报告期内单一投资者持有基金份额比例达到或者超过 20%的情况.....	98
12.2 影响投资者决策的其他重要信息.....	99
§ 13 备查文件目录.....	99
13.1 备查文件目录.....	99
13.2 存放地点.....	100
13.3 查阅方式.....	100

## § 2 基金简介

### 2.1 基金基本情况

基金名称	汇添富科技创新灵活配置混合型证券投资基金	
基金简称	汇添富科技创新混合	
基金主代码	007355	
基金运作方式	契约型开放式	
基金合同生效日	2019 年 05 月 06 日	
基金管理人	汇添富基金管理股份有限公司	
基金托管人	中国工商银行股份有限公司	
报告期末基金份额总额 (份)	3,011,719,529.20	
基金合同存续期	不定期	
下属分级基金的基金简称	汇添富科技创新混合 A	汇添富科技创新混合 C
下属分级基金的交易代码	007355	007356
报告期末下属分级基金的 份额总额(份)	1,979,505,578.50	1,032,213,950.70

### 2.2 基金产品说明

投资目标	本基金采用自下而上的投资方法，以基本面分析为立足点，在科学严格管理风险的前提下，重点投资于科技创新相关的优质上市公司，谋求基金资产的中长期稳健增值。
投资策略	本基金为混合型基金。投资策略主要包括资产配置策略和个股精选策略。其中，资产配置策略用于确定大类资产配置比例以有效规避系统性风险；个股精选策略主要用于挖掘股票市场中与科技创新相关的优质上市公司。本基金的投资策略还包括：债券投资策略、资产支持证券投资策略、股指期货投资策略、股票期权投资策略、融资投资策略、国债期货投资策略。
业绩比较基准	中国战略新兴产业成份指数收益率*60%+中债综合财富指数收益率*30%+恒生指数收益率(使用估值汇率折算)*10%
风险收益特征	本基金为混合型基金，其预期风险收益水平低于股票型基金，高于债券型基金及货币市场基金。 本基金将投资港股通标的股票，将面临港股通机制下因投资环境、投资标的、市场制度以及交易规则等差异带来的特有风险。

### 2.3 基金管理人和基金托管人

项目	基金管理人	基金托管人
名称	汇添富基金管理股份有限公司	中国工商银行股份有限公司

信息披露 负责人	姓名	李鹏	郭明
	联系电话	021-28932888	(010) 66105799
	电子邮箱	service@99fund.com	custody@icbc.com.cn
客户服务电话		400-888-9918	95588
传真		021-28932998	(010) 66105798
注册地址		上海市黄浦区外马路 728 号 9 楼	北京市西城区复兴门内大街 55 号
办公地址		上海市黄浦区外马路 728 号	北京市西城区复兴门内大街 55 号
邮政编码		200010	100140
法定代表人		鲁伟铭	廖林

## 2.4 信息披露方式

本基金选定的信息披露报纸名称	《中国证券报》
登载基金年度报告正文的管理人互联网网址	www.99fund.com
基金年度报告备置地点	上海市黄浦区外马路 728 号 汇添富基金管理股份有限公司

## 2.5 其他相关资料

项目	名称	办公地址
会计师事务所	安永华明会计师事务所(特殊普通合伙)	北京市东城区东长安街 1 号东方广场安永大楼 17 层
注册登记机构	汇添富基金管理股份有限公司	上海市黄浦区外马路 728 号

# § 3 主要财务指标、基金净值表现及利润分配情况

## 3.1 主要会计数据和财务指标

金额单位：人民币元

3.1.1 期间数据 和指标	2025 年		2024 年		2023 年	
	汇添富科技创新混合 A	汇添富科技创新混合 C	汇添富科技创新混合 A	汇添富科技创新混合 C	汇添富科技创新混合 A	汇添富科技创新混合 C

本期已实现收益	1,648,918,97 3.13	795,094,874. 94	-68,392,002. 00	1,654,924.4 0	-116,578,69 5.42	-21,759,68 3.99
本期利润	2,602,700,99 4.25	1,343,046,78 6.31	234,466,184. 51	63,228,387. 46	-230,829,52 2.21	-39,312,70 5.61
加权平均基金份额本期利润	1.6821	1.9387	0.2510	0.3026	-0.2178	-0.2255
本期加权平均净值利润率	58.83%	68.37%	14.59%	18.08%	-11.15%	-11.93%
本期基金份额净值增长	85.71%	84.20%	16.03%	15.07%	-6.51%	-7.22%

率						
3.1.2 期末数据和指标	2025 年末		2024 年末		2023 年末	
期末可供分配利润	2,975,923,109.42	1,399,900,636.91	569,202,745.06	141,506,823.36	631,777,493.60	107,671,712.56
期末可供分配基金份额利润	1.5034	1.3562	0.5606	0.4810	0.6274	0.5596
期末基金资产净值	7,413,759,416.89	3,664,134,242.74	2,047,947,867.87	566,953,684.84	1,750,471,067.94	322,211,562.58
期末基金份额	3.7453	3.5498	2.0168	1.9271	1.7382	1.6747

净值						
3.1.3 累计期末指标	2025 年末		2024 年末		2023 年末	
基金份额累计净值增长率	274.53%	254.98%	101.68%	92.71%	73.82%	67.47%

注：1、本期已实现收益指基金本期利息收入、投资收益、其他收入（不含公允价值变动收益）扣除相关费用和信用减值损失后的余额，本期利润为本期已实现收益加上本期公允价值变动收益。

2、所述基金业绩指标不包括持有人认购或交易基金的各项费用(例如：基金的申购赎回费等)，计入费用后实际收益水平要低于所列数字。

3、期末可供分配利润采用期末资产负债表中未分配利润与未分配利润中已实现部分的孰低数。

### 3.2 基金净值表现

#### 3.2.1 基金份额净值增长率及其与同期业绩比较基准收益率的比较

汇添富科技创新混合 A						
阶段	份额净值增长率①	份额净值增长率标准差②	业绩比较基准收益率③	业绩比较基准收益率标准差④	① - ③	② - ④
过去三	1.42%	1.91%	-0.96%	1.26%	2.38%	0.65%

个月						
过去六个月	60.85%	1.98%	28.39%	1.26%	32.46%	0.72%
过去一年	85.71%	1.93%	34.98%	1.17%	50.73%	0.76%
过去三年	101.45%	1.75%	24.36%	1.10%	77.09%	0.65%
过去五年	75.72%	1.73%	1.37%	1.11%	74.35%	0.62%
自基金合同生效起至今	274.53%	1.69%	52.21%	1.09%	222.32%	0.60%
汇添富科技创新混合 C						
阶段	份额净值增长率①	份额净值增长率标准差②	业绩比较基准收益率③	业绩比较基准收益率标准差④	① - ③	② - ④
过去三个月	1.22%	1.91%	-0.96%	1.26%	2.18%	0.65%
过去六个月	60.19%	1.98%	28.39%	1.26%	31.80%	0.72%
过去一年	84.20%	1.92%	34.98%	1.17%	49.22%	0.75%
过去三年	96.65%	1.75%	24.36%	1.10%	72.29%	0.65%
过去五年	68.83%	1.73%	1.37%	1.11%	67.46%	0.62%
自基金合同生效起至今	254.98%	1.69%	52.21%	1.09%	202.77%	0.60%

### 3.2.2 自基金合同生效以来基金份额累计净值增长率变动及其与同期业绩比较基准收益率变动的比较

汇添富科技创新混合A累计净值增长率与同期业绩基准收益率对比图



汇添富科技创新混合C累计净值增长率与同期业绩基准收益率对比图

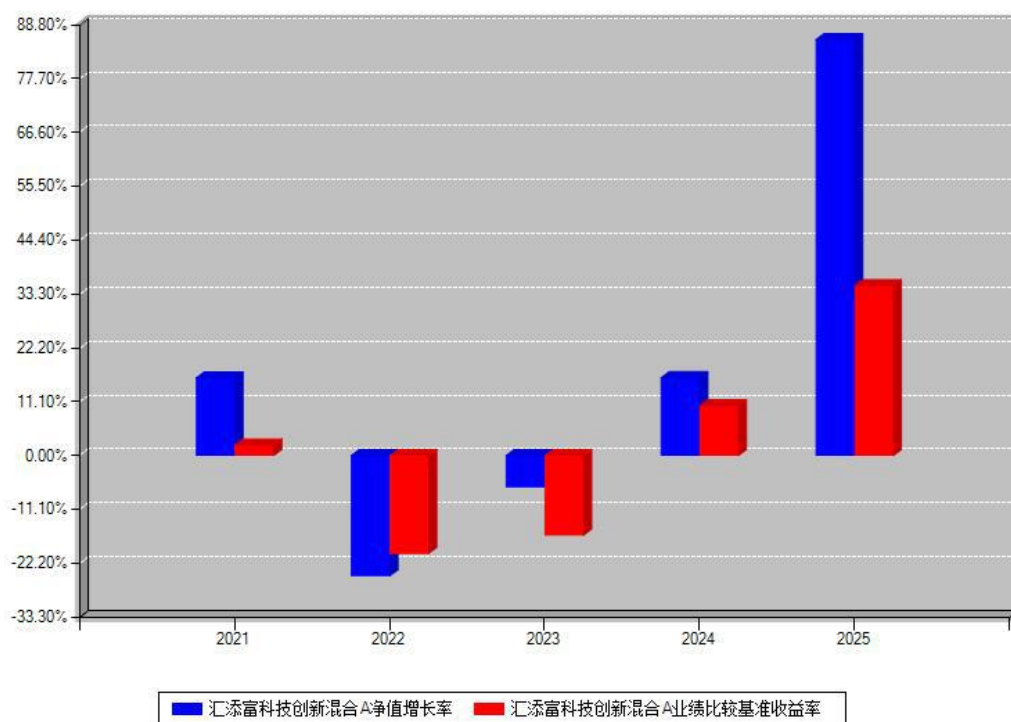


注：本基金建仓期为本《基金合同》生效之日（2019年05月06日）起6个月，建仓期结束时各项资产配置比例符合合同约定。

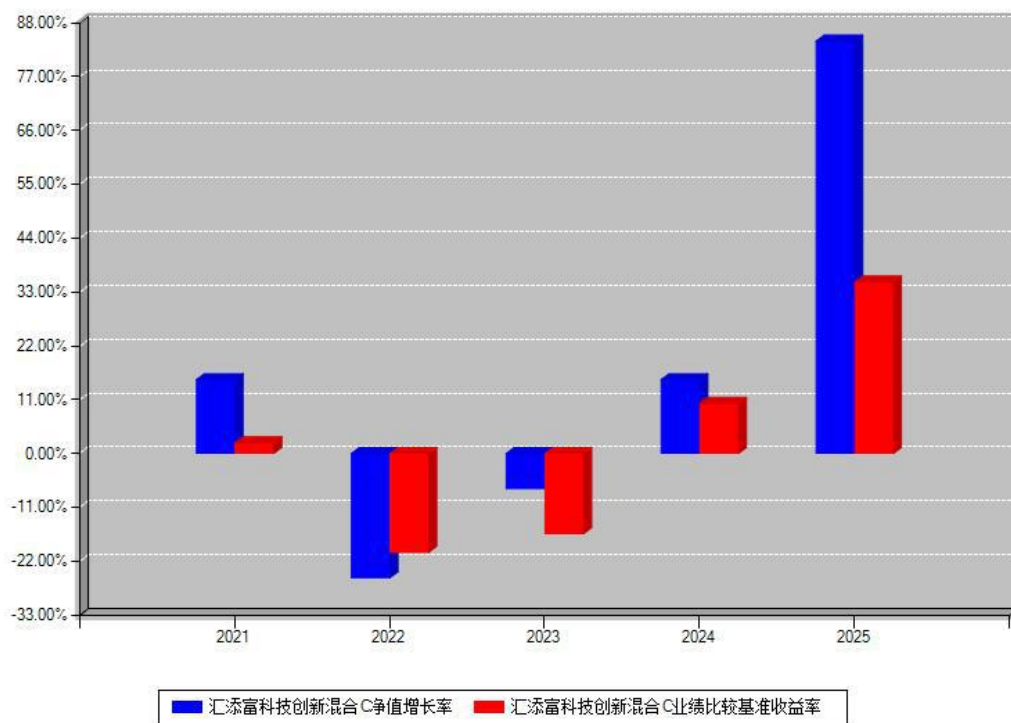
本基金各类份额自实际有资产之日起披露业绩数据。

### 3.2.3 过去五年以来基金每年净值增长率及其与同期业绩比较基准收益率的比较

汇添富科技创新混合A每年净值增长率与同期业绩基准收益率对比图



汇添富科技创新混合C每年净值增长率与同期业绩基准收益率对比图



注：本《基金合同》生效之日为 2019 年 05 月 06 日，合同生效当年按实际存续期计算，不

按整个自然年度进行折算。

### 3.3 过去三年基金的利润分配情况

注：本基金过去三年均未进行利润分配。

## § 4 管理人报告

### 4.1 基金管理人及基金经理情况

#### 4.1.1 基金管理人及其管理基金的经验

汇添富基金成立于 2005 年 2 月，是中国一流的综合性资产管理公司之一。公司总部设立于上海，在北京、上海、广州、成都、南京、深圳等地设有分公司，在香港、上海、美国、新加坡设有子公司——汇添富资产管理(香港)有限公司、汇添富资本管理有限公司、汇添富投资管理有限公司、汇添富资产管理（美国）控股有限公司、汇添富资产管理（新加坡）有限公司、汇添富基金销售（上海）有限公司。公司及旗下子公司业务牌照齐全，拥有全国社保基金境内委托投资管理人、全国社保基金境外配售策略方案投资管理人、基本养老保险基金投资管理人、保险资金投资管理人、专户资产管理人、特定客户资产管理子公司、QDII 基金管理人、RQFII 基金管理人、QFII 基金管理人、基金投资顾问、公募证券投资基金销售等业务资格。

汇添富现已形成公募业务、私募资管业务、私募股权业务、养老金业务、电商业务、国际业务、基金投顾业务等七大业务板块，被誉为“选股专家”，赢得广大基金持有人和海内外机构的认可和信赖。

成立以来，公司屡获殊荣，包括“金牛奖”“金基金奖”“明星基金奖”等多项权威荣誉奖项。汇添富始终坚持“客户第一”的价值观和“一切从长期出发”的经营理念，致力于打造中国最受认可的资产管理品牌。

2025 年，汇添富基金新成立 54 只公开募集证券投资基金。截至 2025 年 12 月 31 日，汇添富基金共管理 395 只公募基金，涵盖股票型基金、指数型基金、QDII 基金、混合型基金、债券型基金、REITs 基金及货币市场基金等各类产品。

2025 年，汇添富基金持续坚持以客户为中心，以提升投资者长期回报为核心导向，持续完善投顾式服务体系，强化全流程投资陪伴与资产配置能力。公司互联网金融业务围绕数字化转型，依托大数据与 AI 等技术，持续优化平台功能与服务流程，提升客户触达效率与

服务精准度。同时，汇添富基金持续深耕互联网平台合作，丰富投教内容与工具供给，通过线上线下融合、内容创新与场景化运营，打造更开放、协同的服务生态，更好满足客户多元化、个性化的投资需求，持续提升客户体验与满意度。

2025 年，汇添富基金坚持金融服务实体经济本源，秉持“一切从长期出发”和“客户第一”的经营理念，以高质量发展为核心，持续提升投资者的获得感。在客户服务方面，公司继续坚定推进与核心机构客户的合作战略。公司深化组织变革，通过团队专业化分工，持续提升客户服务及产品运营能力。公司坚定推进与核心机构客户的合作战略，与银行及银行理财公司加快合作，保险规模维持市场领先地位，同时也致力于服务其他机构投资者的专业投资需求。在产品策略上，公司优化产品布局并夯实底层资产布局，构建多元化、多层次的产品矩阵，满足匹配各类机构投资者的差异化配置需求。养老金业务方面，公司拥有全国社保基金境内投资管理人及基本养老保险基金投资管理人资格，也是全国社保基金境外配售策略管理人。养老金业务继续稳健发展，受托管理组合规模持续增加。在数字化建设方面，强化科技赋能，加速数字化转型，深化人工智能（AI）技术在业务全流程的应用，在运营效能与服务质量上取得突破，持续为客户及团队赋能。

2025 年，汇添富渠道业务坚持“一切从长期出发、客户第一”原则，围绕提升“客户获得感”开展各项业务合作和产品布局。顺应行业净值化转型与居民稳健理财需求，以固收+产品为核心，深化银行渠道融合与科技赋能，实现高质量增长。将基金产品精准匹配银行客户多元资产配置需求，助力客户优化风险收益结构。银行渠道深化国有行、股份行战略合作，围绕客户全生命周期理财需求，打造专属资产配置方案。全年线下投教活动 7786 场，覆盖超 50 万人次；线上升级 AI 工具与数字化内容矩阵，全流程赋能银行渠道，获合作伙伴高度认可。

2025 年，汇添富基金持续深化券商专业化服务。全年紧扣机构客户核心需求，打造“添富投资月度策略会”、“云调研固收+基金专题”等系列调研活动；同时面向渠道客户，在全国范围内开展多场投顾赋能培训，助力券商夯实资产配置能力、优化客户服务体系。为拓宽投资者交流渠道，部门全年落地超 300 场线下活动，涵盖“指能添富”、“渠道赋能千场行”及“走进汇添富”等特色活动。秉持“客户第一”的理念，汇添富基金通过为券商提供全流程专业支持，推动优质服务触达更广泛的投资者群体。

2025 年，汇添富基金持续提升客户服务能力，进一步完善服务体系建设，为公司各项业务提供全方位支持。同时，持续优化电话服务、在线客服、短信系统等服务通道建设，丰

富服务渠道，提升客户体验。

2025 年，汇添富香港子公司持续深化与母公司的两地一体化运营及垂直化管理模式，核心业务实现跨越式增长，客户覆盖范围进一步拓宽，客群基础进一步夯实。在产品线维度，公司立足权益投资的核心专长，新增多个主动管理权益专户，同时固定收益与权益类资产规模同步攀升，核心产品竞争力持续凸显。至此，公司境外产品线已形成境外权益、固定收益、货币市场的多元布局，为投资者全球资产分散配置提供了坚实支撑。下一步香港子公司将继续通过国际路演保持与全球央行、主权、养老、校务基金、家族信托等海外机构的沟通，进一步完善个性化客户服务体系，积极引导长期资金入市。

2025 年以来，汇添富基金积极开展公益慈善工作，充分发挥公募基金优势，践行社会责任，为助力实现“共同富裕”与中国式现代化贡献力量。公司连续十七年开展“河流·孩子”公益助学项目，举办第十八期乡村优秀青年教师培训和第八届乡村教育管理研习班，助力乡村教育高质量发展；参与中国慈善联合会《慈善组织投资管理指南》团体标准起草，启动“基业上善”慈善资产管理研修营第二期项目，发布《基金会慈善资产管理委员会指南（试行）》，用专业力量推动公益慈善事业可持续发展；发起第三期“致敬城市建设者”公益项目、汇爱社区支持计划一期，助力上海的社区发展，为人民城市增添温度；通过捐赠驰援香港火灾救援工作，与香港同胞共渡难关；参加云南、青海、内蒙古等地产业和教育帮扶等项目，深化东西部协作，助力乡村振兴。

2026 年，汇添富基金将继续秉持一贯的经营理念与原则，进一步加强风险管理能力，提升客户服务水平，推动业务稳步发展，为促进实体经济健康发展、提升中国居民财富水平而不懈努力。

#### 4.1.2 基金经理（或基金经理小组）及基金经理助理简介

姓名	职务	任本基金的基金经理（助理）期限		证券从业年限（年）	说明
		任职日期	离任日期		
马翔	本基金的基金经理	2019 年 05 月 06 日	-	14	国籍：中国。学历：清华大学工学硕士。从业资格：证券投资基金从业资格。从业经历：2011 年加入汇添富基金管理股份有限公司，历任行

				<p>业分析师。2025年11月11日至今任汇添富稳健增长混合型证券投资基金的基金经理助理。2016年3月11日至今任汇添富民营活力混合型证券投资基金的基金经理。2019年5月6日至今任汇添富科技创新灵活配置混合型证券投资基金的基金经理。2020年3月19日至2021年9月22日任汇添富盈安灵活配置混合型证券投资基金的基金经理。2020年6月22日至2025年4月3日任汇添富创新增长一年定期开放混合型证券投资基金的基金经理。2020年7月24日至2025年9月19日任汇添富策略增长灵活配置混合型证券投资基金的基金经理。2020年7月28日至2025年4月11日任汇添富科创板2年定期开放混合型证券投资基金的基金经理。2021年2月9日至今任汇添富成长精选混合型证券投资基金的基金经理。2021年</p>
--	--	--	--	--

					11月23日至2025年12月22日任汇添富北交所创新精选两年定期开放混合型证券投资基金的基金经理。2022年9月2日至2024年6月5日任汇添富全球汽车产业升级混合型证券投资基金(QDII)的基金经理。2022年10月31日至2024年11月29日任汇添富数字经济核心产业一年持有期混合型证券投资基金的基金经理。2025年10月28日至今任汇添富港股通科技精选混合型发起式证券投资基金的基金经理。
--	--	--	--	--	---

注:基金的首任基金经理,其“任职日期”为基金合同生效日,其“离任日期”为根据公司决议确定的解聘日期。

非首任基金经理,其“任职日期”和“离任日期”分别指根据公司决议确定的聘任日期和解聘日期。

证券从业的含义遵从行业协会相关规定。

#### 4.1.3 期末兼任私募资产管理计划投资经理的基金经理同时管理的产品情况

注:截至本报告期末,本基金的基金经理不存在兼任私募资产管理计划投资经理的情况。

#### 4.2 管理人对报告期内本基金运作合规守信情况的说明

本基金管理人在本报告期内遵守《中华人民共和国证券投资基金法》及其他相关法律法规、证监会规定和本基金合同的约定,本着诚实信用、勤勉尽责的原则管理和运用基金资产,力争在严格控制风险的基础上,为基金份额持有人谋求最大利益。本基金无重大违法、违规

行为，本基金投资运作符合有关法规及基金合同的约定。

### 4.3 管理人对报告期内公平交易情况的专项说明

#### 4.3.1 公平交易制度和控制方法

根据《证券投资基金管理公司公平交易制度指导意见》，本公司制定了《汇添富基金管理股份有限公司公平交易制度》，建立了健全、有效的公平交易制度体系。公司公平交易管理体系覆盖了公募基金、资产管理计划、社保组合、基本养老组合以及投资顾问业务等各类资产管理业务所涉及的所有投资组合；涵盖了境内外上市股票、债券等所有投资品种的一级市场申购、二级市场交易等投资管理活动；贯穿了授权、研究分析、投资决策、交易执行以及效果评估等投资管理活动的各个环节。具体控制措施包括：

在研究分析环节，公司建立了统一、规范和完善的投研平台信息管理系统，规范了研究人员的投资建议、研究报告的发布流程，使各投资组合经理在获取投资建议的及时性、准确性及深度等方面得到公平对待。

在投资决策环节，公司建立健全投资授权制度，明确投资决策委员会、分管投资副总、投资组合经理等各投资决策主体的职责和权限，合理确定各投资组合经理的投资权限。投资决策委员会和分管投资副总等管理机构和人员不得对投资组合经理在授权范围内的投资活动进行干预。投资组合经理在授权范围内可以自主决策，超过投资权限的操作必须经过严格的审批程序。

在交易执行环节，本公司设立了独立于投资管理职能的交易部门，实行了集中交易制度和公平的交易分配机制。对于交易所公开竞价的同向交易，内部制定了相应的交易管理规则，保证各投资组合获得公平的交易执行机会；对于银行间市场的现券、回购等场外交易，交易部在交易市场开展独立、公平的询价，确保交易得到公平执行；对于债券一级市场申购、非公开发行股票申购等以公司名义进行的交易，各投资组合经理在交易前独立地确定各投资组合的交易价格和数量，集中交易部按照价格优先、比例分配的原则对交易结果进行分配，确保公平对待各投资组合。

在日常监控环节，公司通过日常监控分析、投资交易监控报告、专项稽核等形式，对投资交易全过程实施监督，对包括利益输送在内的各类异常交易行为进行核查。核查的范围包括不同时间窗口下的同向交易、反向交易、交易价差、收益率差异、场外交易分配、场外价格公允性等。

在报告分析环节，公司按季度和年度编制公平交易分析报告，对不同组合间同一投资标

的、临近交易日的同向交易和反向交易的合理性开展分析评估，并由投资组合经理、督察长、总经理审核签署。

#### 4.3.2 公平交易制度的执行情况

本基金管理人通过建立事前、事中和事后全程嵌入式的管控模式，保障公平交易制度的执行和实现。具体情况如下：

本基金管理人建立了内部公平交易管理规范和流程，公平交易管控覆盖公司所有业务类型、投资策略、投资品种，以及投资授权、研究分析、投资决策、交易执行等投资管理活动相关的各个环节。

本着“时间优先、价格优先”的原则，对同一证券有相同交易需求的投资组合采用交易系统内的公平交易模块，实现事中交易执行层面的公平管控。

对不同投资组合进行同向交易价差分析，具体方法为：在不同时间窗口（日内、3日内、5日内）下，对不同组合同一证券同向交易的平均价差率进行 T 检验。对于未通过 T 检验的交易，再根据同向交易占优比、交易价格、交易频率、交易数量和交易时间等进行具体分析，进一步判断是否存在重大利益输送的可能性。

对于反向交易，根据交易顺序、交易时间窗口跨度、交易价格、交易数量等综合判断交易是否涉及利益输送。

综上，本基金管理人通过事前的制度规范、事中的监控和事后的分析评估，严格执行了公平交易制度，公平对待旗下各投资组合。本报告期内，未出现违反公平交易制度的情况。

#### 4.3.3 异常交易行为的专项说明

本报告期内，本基金未出现异常交易的情况。

本报告期内，本基金管理人管理的所有投资组合参与的交易所公开竞价同日反向交易成交较少的单边交易量超过该证券当日成交量的 5% 的情况有 4 次，投资组合因投资策略与其他组合发生反向交易。基金管理人事前严格根据内部规定进行管控，事后对交易时点、交易数量、交易价差等多方面进行综合分析，未发现导致不公平交易和利益输送的异常交易行为。

此外，为防范基金经理兼任私募资产管理计划投资经理的潜在利益冲突，本基金管理人从投资指令、交易行为、交易监测等多方面，对兼任组合进行监控管理和分析评估。本报告期内兼任组合未出现违反公平交易或异常交易的情况。

#### 4.4 管理人对报告期内基金的投资策略和业绩表现的说明

#### 4.4.1 报告期内基金投资策略和运作分析

2025 年，证券市场整体震荡上行，有一定的结构分化，科技成长板块在波动中展现出强劲的弹性，成为贯穿全年的投资主线，以中证科技指数和恒生科技指数为代表的科技板块录得可观涨幅，特别是年中之后，人工智能领域的突破性进展点燃了市场热情。本基金始终专注于科技产业投资，坚持以人工智能为中长期主线，在子行业相对均衡的基础上，动态把握阶段性的产业主线，努力在控制组合波动的同时争取超额收益。

延续 2024 年的策略判断，在 2025 年年初我们基于国内大模型厚积薄发判断，在互联网板块内部向 AI 模型能力更强的大型公司倾斜。一季度该板块贡献了正收益。二季度，受市场对经济平淡背景下电商竞争加剧的忧虑影响，港股互联网板块表现相对弱势，我们适度减持了部分仓位，但仍维持相当比例的持仓，因为我们相信互联网公司凭借强大的数据、用户和算力资源优势，大概率是本土人工智能创新浪潮的最终受益者。这一判断在下半年得到验证，随着国内人工智能进展的加速，市场重新认识到平台公司的核心价值，互联网板块有不错表现，我们也适度兑现了收益，保持紧密跟踪产业演进。

算力产业链是全球科技的焦点，也是本基金超额收益的重要来源。报告期前几个月，算力产业链股票波动剧烈，表现一般；但我们看到全球大模型迭代和算力投资方兴未艾，故而在二季度国际经贸环境变化引发的市场震荡中，逐步加仓了电子制造业，并调整细分结构，降低手机产业链权重，增加算力产业链比重。进入下半年，直接受益于全球数据中心资本开支增加，相关股票股价经历快速上行，我们在上涨中适度兑现了收益，但仍保持相当持仓比例，因为大模型的持续演进不断拓展应用场景，支撑算力资本开支屡超预期。目前，虽然总量增速进入稳定爬坡阶段，但每年增量市场依然巨大，我们着力寻找两类机会：一是算力投资的紧缺环节，如电力、存储、通信相关的制造业，可能出现量价齐升；二是能提升大模型训练和推理效率的新技术方向，顺应技术趋势才能把握投资立足之地。

半导体国产化替代是贯穿全年的另一条重要脉络。我们一直保持半导体国产化相关的材料、装备和零部件企业的权重，并在市场波动中，根据各环节替代节奏适度调仓。2025 年下半年以来，人工智能的超预期发展引爆存储行业新周期，拉动国内外存储巨头加大资本开支，同时核心环节国产化追赶步伐坚定向前，半导体设备和材料公司订单持续增长，我们同步增加了该板块的配置比重。

总体而言，本基金在 2025 年始终坚持人工智能主线，综合考量企业发展阶段、估值水平及经营趋势，在算力、互联网应用、半导体国产化等方向动态优化配置，积极把握科技变

革带来的投资机遇。

#### 4.4.2 报告期内基金的业绩表现

本报告期汇添富科技创新混合 A 类份额净值增长率为 85.71%，同期业绩比较基准收益率为 34.98%。本报告期汇添富科技创新混合 C 类份额净值增长率为 84.20%，同期业绩比较基准收益率为 34.98%。

#### 4.5 管理人对宏观经济、证券市场及行业走势的简要展望

展望 2026 年，全球宏观经济与资本市场正处于关键期，我们对整体市场环境维持乐观态度，预计 A 股将继续波动上行，结构性机会优于系统性行情。

外部环境方面，全球地缘政治格局正处于二战以来最深刻的重构期，大国博弈进入常态化竞争新阶段，区域冲突多点频发，全球供应链加速碎片化重组，传统“全球化红利”有所衰减。同时，主要发达经济体虽已进入降息周期，但核心通胀粘性仍超预期，货币政策正常化进程曲折反复。这些外部不确定性构成资本市场波动的重要来源，需在投资组合管理予以考量。

另一方面，国内经济基本面已确立企稳向上态势，为资本市场提供坚实价值锚定。宏观调控的针对性与有效性显著增强，财政政策更加积极有为，货币政策保持适度宽松，消费复苏动能正在积蓄，就业形势趋稳、居民收入预期改善，叠加以旧换新等促消费政策落地，服务消费与大宗消费形成共振。产业层面，制造业投资展现较强韧性，高端装备、新能源、新材料等战略性新兴产业保持高景气，传统产业技术改造与数字化转型加速，中国制造业的规模、配套与效率优势相互强化，在全球产业链中的枢纽地位难以替代。

在此宏观背景下，我们应当穿透短期噪音，识别中长期确定性主线：即中国企业的全球竞争力正经历系统性跃升，这一趋势将主导未来三至五年的资本市场演绎逻辑。首先，中国企业正摆脱“低端代工”标签，在新能源、消费电子、通信设备、工程机械等领域建立全球技术领导力，研发投入强度与效率持续提升，专利质量与标准话语权显著增强，实现从成本优势向技术与效率优势的跨越。其次，越来越多企业从产业链“隐形中段”走向“品牌前端”，直接触达全球消费者，同时在移动通信、物联网、电子商务、新能源等领域，中国标准正成为事实上的国际标准，形成强大网络效应与锁定效应，完成从代工配套向品牌与标准输出的转型。最后，面对地缘政治风险，领先企业加速推进“中国+N”产能布局，在东南亚、中东、拉美、东欧等新兴市场建立本地化运营能力，这种“再全球化”策略不仅规避贸易壁垒，更深度嵌入当地经济增长，分享新兴市场发展红利，实现从单一市场依赖向全球化布局的拓

展。这三个维度的转变将直接体现为上市公司每股收益的确定性增长，盈利增长驱动是未来行情重要特征，市场运行的稳健性与可持续性相应增强。

人工智能发展方兴未艾，其引领的科技产业变革已深入经济肌理，对宏观经济总量的渗透影响开始显露，成为市场结构性机会的重要来源。这一轮 AI 浪潮绝非昙花一现的技术炒作，而是堪比工业革命、信息革命的通用技术革命，最终将重塑人类生活和生产方式。过去三年，人工智能呈鲜明的阶梯式演进特征，每一级台阶都标志着能力边界的实质性突破。第一阶段以 ChatGPT 等大语言模型为代表，首次实现接近人类水平的自然语言理解与生成能力，核心价值在于人机交互范式革新，降低技术使用门槛，使 AI 从专业工具转变为大众可及的通用能力。第二阶段以 OpenAI o1、DeepSeek-R1 等推理模型为代表，显著增强 AI 的深度思辨与复杂问题解决能力，关键进步在于思维链的强化，使 AI 能够模拟人类分析、比较、验证等认知过程，应用场景由此扩展至科学研究、代码开发、商业分析等高度依赖逻辑推理的专业领域。当前处于第三阶段跃升中，AI 从“回答问题”向“完成任务”演进，具备自主规划、工具调用、环境感知与持续学习能力的智能体进入爆发阶段，能够在复杂环境中独立执行多步骤任务，无论是自动完成市场调研、协调供应链物流，还是管理个人日程、优化投资组合，都展现出替代人类执行重复性认知劳动的巨大潜力。每一次能力阶跃都带来应用领域大幅拓展与市场空间数量级提升，直接体现为 Token 消耗的指数级增长，这既是 AI 应用渗透的仪表盘，也是算力基础设施投资的核心驱动力。

当下，以 Open Claw、Cursor、GitHub Copilot 等为代表的 AI 生产力工具层出不穷，标志着大模型正式进入全民生产力时代。这一转折的历史意义，可类比上世纪八十年代从 DOS 命令行到 Windows 图形界面的跃迁。DOS 时代计算机是少数专业人士的专属工具，用户必须记忆复杂命令语法才能交互，而 Windows 图形界面通过可视化操作使计算机使用门槛降至极低，信息技术由此真正走进千家万户。PC 普及催生互联网革命，互联网普及又孕育移动互联网与平台经济。当前 AI 正经历类似民主化进程，大模型通过自然语言接口将复杂机器学习工程隐藏在简洁交互背后。普通市场专员可用 AI 在数分钟内生成营销文案与视觉素材，生物学家可借助 AI 快速解析蛋白质结构、设计实验方案，程序员可通过 AI 辅助将编码效率提升数倍。AI 不再是实验室里的技术概念，而成为每个知识工作者的标配生产力工具。这一转变商业意义极为深远，当技术从“尝鲜品”变为“必需品”，商业模式从项目制收费转向订阅制与用量计费，用户粘性与收入可预测性显著增强。更重要的是，生产力工具普及将倒逼企业组织架构与业务流程重塑，形成“技术应用-效率提升-组织变革-更深应用”的

正向循环。

关于 AI 发展的争论从未停歇，其焦点随技术演进不断转移，理解这些争议有助于把握投资节奏。早期市场主要担忧资本开支可持续性：云厂商与科技巨头在 AI 基础设施上的投入是否过度挤占现金流？巨额的 GPU 采购与数据中心建设何时能产生匹配的收入回报？应用层货币化进度是否落后于基础设施投资节奏？这些担忧并非空穴来风，历史上铁路泡沫、互联网泡沫均见证基础设施投资远超短期产能的教训。然而进入 2026 年，随着大模型应用深度融入生产生活、成为企业运营与个人工作不可或缺的组成部分，“AI 无用论”已不攻自破。客户为 AI 功能支付溢价的意愿显著增强，付费用户规模快速扩大，API 调用量持续超预期增长。旺盛的 Token 需求，引发云厂商更猛烈的算力投资，支撑大模型厂商更坚定的研发投入，吸引所有 IT 企业共同进入这场 AI 应用盛宴，基础设施投资与应用收入增长进入相互强化的新阶段。

当 AI 实用性毋庸置疑，质疑焦点转向社会经济问题：AI 对就业市场的大规模替代是否会引发失业潮与工资收入下降？若劳动者普遍丧失收入来源，宏观经济总需求是否随之收缩，导致经济萧条与社会矛盾激化？我们对此持不同判断，历史经验反复证明，技术革命提高生产力的最终结果，大概率是经济增长速度跃升而非危机降临。这一判断基于以下逻辑：

首先，技术替代是结构性而非总量性的，AI 确实会替代部分高度标准化、重复性的认知劳动岗位，但同时创造全新职业类别如提示词工程师、AI 训练师、数据标注员、人机交互设计师等。更重要的是，AI 赋能下个人生产能力边界大幅拓展，“超级个体”成为可能，自由职业与灵活就业繁荣将部分抵消传统雇佣岗位收缩。

其次，虽然 AI 工具必然对社会职业技能需求产生结构性重塑，劳动者需要习得新技能以适应变革，但现代社会具备历史上从未有过的缓冲与适应机制。互联网打破了地理与信息边界，实现全球认知快速平权，在线教育平台、开源社区、数字孪生实训等手段显著提高劳动者习得新技能与匹配新岗位的速度，技能半衰期缩短的同时技能获取便利性大幅提升，社会整体“学习曲线”更为陡峭。

再者，技术发展的历史规律反复验证过：工业革命使传统农民失业，却造就庞大工业体系与无数产业工人岗位；信息技术革命削减纸笔工作、传统邮电与银行柜员等岗位，却创造巨大数字空间与平台经济，全球 GDP 绝对规模持续攀升。人工智能革命亦将遵循同一历史规律，AI 软硬件产业链蓬勃兴起，正产生大量高附加值生产与服务需求，亦大幅拓展了赛博空间的深度与广度，创造更多新的经济形态。

更深一层看，人类作为社会性动物，其精神需求如情感交流、文化体验、社会认同、自我实现终究需依靠人与人之间的真实互动满足。无论物质生产效率达到何种高度，精神消费供给无法被机器完全替代，社会进步本质正是以先进科技持续降低物质生产成本，释放更多资源投入精神文化、社会服务、创新创造等领域，让一个人的需求成为另一个人的工作。产业形态重塑必然伴随结构性阵痛，但更多行业机会将被创造，更广阔产业空间将被打开。

回到当下，以投资眼光来看，硬件算力产业链的如火如荼仅是这场变革的序曲。算力是AI时代的“煤炭”，但煤炭本身并非工业革命的终点，能源驱动的工业体系才是重头戏。AI时代，基于算力驱动的千行百业智能化转型才是主乐章。展望未来，全面人工智能革命将持续深化：模型能力向多模态融合、世界模型、具身智能等前沿方向持续突破；应用渗透从通用工具走向垂直行业解决方案，从辅助决策走向自动执行，从单点应用走向业务流程重构；产业生态形成开源与闭源模型并存、巨头平台与垂直应用协同的多层次繁荣形态。对于投资者而言，这一进程意味着持续涌现的结构性机会，我们既关注算力基础设施的确定性需求，更重视应用层的爆发力与商业模式的可持续性；既布局龙头平台的生态卡位，也挖掘垂直场景的隐形冠军。人工智能革命的投资盛宴正从“基础设施投入期”迈向“全面价值兑现期”，前景更加值得期待。

#### 4.6 管理人内部有关本基金的监察稽核工作情况

本报告期内，本基金管理人内部稽核监察工作主要包括以下几个方面：

##### 1、持续提升合规管理

公司以党的二十届四中全会精神为指导，全面响应公募基金高质量发展行动方案，持续完善合规管理体系建设，在合规管理工作中贯彻落实政策精神及各项法规要求，坚守合规底线、防范合规风险。公司持续践行“合规、诚信、专业、稳健”的行业文化，坚持“正直”、“客户第一”的价值观，通过完善合规管理体系、提升合规专业能力、优化合规资源配置等举措，不断提升合规管理工作的有效性。公司强化合规制度建设，同时深入审慎开展合规审查、合规咨询、合规检查、合规监测等日常工作；高度重视并持续开展员工执业操守和职业道德建设，广泛开展合规培训，强化全员合规意识及合规敏感度；加强监督督促职能，规范人员执业行为，强化一线合规执行效果；高度重视合规管理专业能力建设，保障合规资源配置、优化合规工作机制，不断提升公司合规管理水平。

##### 2、完善投资合规风险控制工作

本基金管理人持续优化投资运作管理事前、事中、事后全流程的投资合规风险管理措施。

事前，加强新产品、新业务的风险识别、评估。在产品设计环节评估新产品、新业务的投资合规性，为管控新产品、新业务运作中的潜在投资合规风险奠定基础。此外，本基金管理人坚持制度先行，通过制定或修订各项投资管理制度，为业务的开展提供了科学规范的制度依据。

事中，管控措施不断完善。通过配置投资交易系统风控参数、加强事中流程审核等，有效保障投资交易行为合规。同时，通过对基金日常流动性、投资组合风险敞口等进行监控、分析、提示，完善日常投资合规风险监控体系。

事后，风险跟踪提示机制持续优化。通过对投资范围、投资限制、公平交易、异常交易情况等的跟踪、分析和提示，有效落实法律法规、基金合同及公司内部制度的各项要求。

### 3、持续加强稽核工作

公司持续完善稽核管理机制，促进稽核工作高质量发展；通过开展多种类型多项目稽核检查工作，对公司内部控制的合规与风险管理情况，以及人员履职情况进行检查、评价、报告与监督；通过协助监管机构开展各项自查、核查工作，协调第三方独立机构开展审计、鉴证工作，进一步评估公司内控管理有效性；通过督促并跟踪检查风险隐患整改，持续优化公司内部控制管理，切实维护基金份额持有人利益，促进公司持续、稳定、健康发展。

通过上述工作，本报告期内，本基金管理人所管理的基金能够合法合规开展投资运作。本基金管理人将规范运作基金资产，加强风险控制，持续提高监察稽核工作的科学性和有效性，充分保障基金份额持有人的合法权益。

## 4.7 管理人对报告期内基金估值程序等事项的说明

本基金管理人按照企业会计准则、中国证监会相关规定、中国证券投资基金业协会相关指引和基金合同关于估值的约定，对基金所持有的投资品种进行估值，并保持估值政策和程序的一贯性。

本基金管理人设有估值委员会，估值委员会负责构建估值决策体系、适时更新估值相关制度、指导并监督各类投资品种的估值程序。估值委员会由投资、研究、集中交易、合规稽核、风险管理、基金营运等部门中具有丰富从业经验和专业胜任能力的员工担任，且互相不存在直接的重大利益冲突。基金经理可参与估值委员会对于估值方法的讨论，但无最终决策权，从而将其影响程度进行适当限制，保证基金估值的公平、合理。

基金日常估值由本基金管理人同本基金托管人一同进行，基金份额净值由管理人完成估值后，经托管人复核无误后由管理人对外公布。

#### 4.8 管理人对报告期内基金利润分配情况的说明

本基金《基金合同》约定：本基金收益分配方式分两种：现金分红与红利再投资，投资者可选择现金红利或将现金红利自动转为相应类别的基金份额进行再投资；若投资者不选择，本基金默认的收益分配方式是现金分红；基金收益分配后基金份额净值不能低于面值，即基金收益分配基准日的基金份额净值减去每单位基金份额收益分配金额后不能低于面值。

本基金本报告期内未进行收益分配。

#### 4.9 报告期内管理人对本基金持有人数或基金资产净值预警情形的说明

无。

### § 5 托管人报告

#### 5.1 报告期内本基金托管人遵规守信情况声明

本报告期内，本基金托管人在对本基金的托管过程中，严格遵守《证券投资基金法》及其他法律法规和基金合同的有关规定，不存在任何损害基金份额持有人利益的行为，完全尽职尽责地履行了基金托管人应尽的义务。

#### 5.2 托管人对报告期内本基金投资运作遵规守信、净值计算、利润分配等情况的说明

本报告期内，本基金的管理人——汇添富基金管理股份有限公司在本基金的投资运作、基金资产净值计算、基金份额申购赎回价格计算、基金费用开支等问题上，托管人未发现损害基金份额持有人利益的行为。

#### 5.3 托管人对本年度报告中财务信息等内容的真实、准确和完整发表意见

本托管人依法对汇添富基金管理股份有限公司编制和披露的本基金 2025 年年度报告中财务指标、净值表现、利润分配情况、财务会计报告、投资组合报告等内容进行了核查，以上内容真实、准确和完整。

### § 6 审计报告

#### 6.1 审计报告的基本信息

财务报表是否经过审计	是
审计意见类型	标准无保留意见

审计报告编号	安永华明（2026）审字第 70015647_B113 号
--------	-------------------------------

## 6.2 审计报告的基本内容

审计报告标题	审计报告
审计报告收件人	汇添富科技创新灵活配置混合型证券投资基金全体基金份额持有人
审计意见	<p>我们审计了汇添富科技创新灵活配置混合型证券投资基金的财务报表，包括 2025 年 12 月 31 日的资产负债表，2025 年度的利润表、净资产变动表以及相关财务报表附注。</p> <p>我们认为，后附的汇添富科技创新灵活配置混合型证券投资基金的财务报表在所有重大方面按照企业会计准则的规定编制，公允反映了汇添富科技创新灵活配置混合型证券投资基金 2025 年 12 月 31 日的财务状况以及 2025 年度的经营成果和净值变动情况。</p>
形成审计意见的基础	<p>我们按照中国注册会计师审计准则的规定执行了审计工作。审计报告的“注册会计师对财务报表审计的责任”部分进一步阐述了我们在这些准则下的责任。按照《中国注册会计师独立性准则第 1 号——财务报表审计和审阅业务对独立性的要求》和中国注册会计师职业道德守则，我们独立于汇添富科技创新灵活配置混合型证券投资基金，并履行了职业道德方面的其他责任。我们在审计中遵循了对公众利益实体审计的独立性要求。我们相信，我们获取的审计证据是充分、适当的，为发表审计意见提供了基础。</p>
强调事项	不适用
其他事项	不适用
其他信息	<p>汇添富科技创新灵活配置混合型证券投资基金管理层对其他信息负责。其他信息包括年度报告中涵盖的信息，但不包括财务报表和我们的审计报告。</p> <p>我们对财务报表发表的审计意见不涵盖其他信息，我们也不对其他信息发表任何形式的鉴证结论。</p> <p>结合我们对财务报表的审计，我们的责任是阅读其他信息，在此过程中，考虑其他信息是否与财务报表或我们在审计过程中了解到的情况存在重大不一致或者似乎存在重大错报。</p> <p>基于我们已执行的工作，如果我们确定其他信息存在重大错报，我们应当报告该事实。在这方面，我们无任何事项需要报告。</p>
管理层和治理层对财务报表的责任	<p>管理层负责按照企业会计准则的规定编制财务报表，使其实现公允反映，并设计、执行和维护必要的内部控制，以使财务报表不存在由于舞弊或错误导致的重大错报。</p> <p>在编制财务报表时，管理层负责评估汇添富科技创新灵活配置混合型证券投资基金的持续经营能力，披露与持续经营相关的事项（如适用），并运用持续经营假设，除非计划进行清算、终止运营或别无其他现实的选择。</p> <p>治理层负责监督汇添富科技创新灵活配置混合型证券投资基金的财务报告过程。</p>

<p>注册会计师对财务报表审计的责任</p>	<p>我们的目标是对财务报表整体是否不存在由于舞弊或错误导致的重大错报获取合理保证，并出具包含审计意见的审计报告。合理保证是高水平的保证，但并不能保证按照审计准则执行的审计在某一重大错报存在时总能发现。错报可能由于舞弊或错误导致，如果合理预期错报单独或汇总起来可能影响财务报表使用者依据财务报表作出的经济决策，则通常认为错报是重大的。</p> <p>在按照审计准则执行审计工作的过程中，我们运用职业判断，并保持职业怀疑。同时，我们也执行以下工作：</p> <p>（1）识别和评估由于舞弊或错误导致的财务报表重大错报风险，设计和实施审计程序以应对这些风险，并获取充分、适当的审计证据，作为发表审计意见的基础。由于舞弊可能涉及串通、伪造、故意遗漏、虚假陈述或凌驾于内部控制之上，未能发现由于舞弊导致的重大错报的风险高于未能发现由于错误导致的重大错报的风险。</p> <p>（2）了解与审计相关的内部控制，以设计恰当的审计程序，但目的并非对内部控制的有效性发表意见。</p> <p>（3）评价管理层选用会计政策的恰当性和作出会计估计及相关披露的合理性。</p> <p>（4）对管理层使用持续经营假设的恰当性得出结论。同时，根据获取的审计证据，就可能对汇添富科技创新灵活配置混合型证券投资基金持续经营能力产生重大疑虑的事项或情况是否存在重大不确定性得出结论。如果我们得出结论认为存在重大不确定性，审计准则要求我们在审计报告中提请报表使用者注意财务报表中的相关披露；如果披露不充分，我们应当发表非无保留意见。我们的结论基于截至审计报告日可获得的信息。然而，未来的事项或情况可能导致汇添富科技创新灵活配置混合型证券投资基金不能持续经营。</p> <p>（5）评价财务报表的总体列报（包括披露）、结构和内容，并评价财务报表是否公允反映相关交易和事项。</p> <p>我们与治理层就计划的审计范围、时间安排和重大审计发现等事项进行沟通，包括沟通我们在审计中识别出的值得关注的内部控制缺陷。</p>
<p>会计师事务所的名称</p>	<p>安永华明会计师事务所（特殊普通合伙）</p>
<p>注册会计师的姓名</p>	<p>陈露   戴唯</p>
<p>会计师事务所的地址</p>	<p>北京市东城区东长安街1号东方广场安永大楼17层</p>
<p>审计报告日期</p>	<p>2026年03月27日</p>

## § 7 年度财务报表

### 7.1 资产负债表

会计主体：汇添富科技创新灵活配置混合型证券投资基金

报告截止日：2025 年 12 月 31 日

单位：人民币元

资产	附注号	本期末 2025 年 12 月 31 日	上年度末 2024 年 12 月 31 日
<b>资产：</b>			
货币资金	7.4.7.1	1,519,656,081.31	218,154,920.65
结算备付金		22,203,908.46	5,453,994.51
存出保证金		1,830,803.06	554,492.65
交易性金融资产	7.4.7.2	9,519,943,429.34	2,254,190,609.37
其中：股票投资		9,304,665,856.56	2,214,031,803.89
基金投资		-	-
债券投资		215,277,572.78	40,158,805.48
资产支持证券投资		-	-
贵金属投资		-	-
其他投资		-	-
衍生金融资产	7.4.7.3	-	-
买入返售金融资产	7.4.7.4	-	-
债权投资	7.4.7.5	-	-
其中：债券投资		-	-
资产支持证券投资		-	-
其他投资		-	-
应收清算款		80,682,596.49	146,516,844.13
应收股利		-	-
应收申购款		22,559,281.51	1,618,316.69
递延所得税资产		-	-
其他资产	7.4.7.6	-	-
资产总计		11,166,876,100.17	2,626,489,178.00
<b>负债和净资产</b>	<b>附注号</b>	<b>本期末 2025 年 12 月 31 日</b>	<b>上年度末 2024 年 12 月 31 日</b>
<b>负债：</b>			
短期借款		-	-
交易性金融负债		-	-
衍生金融负债	7.4.7.3	-	-
卖出回购金融资产款		-	-
应付清算款		11,968,706.92	-
应付赎回款		54,849,711.33	5,456,868.48
应付管理人报酬		11,201,828.61	2,489,686.59
应付托管费		1,866,971.42	414,947.76
应付销售服务费		2,460,116.77	366,978.62
应付投资顾问费		-	-
应交税费		11,732.68	-
应付利润		-	-
递延所得税负债		-	-

其他负债	7.4.7.7	6,623,372.81	2,859,143.84
负债合计		88,982,440.54	11,587,625.29
<b>净资产：</b>			
实收基金	7.4.7.8	3,011,719,529.20	1,309,635,072.41
未分配利润	7.4.7.9	8,066,174,130.43	1,305,266,480.30
净资产合计		11,077,893,659.63	2,614,901,552.71
负债和净资产总计		11,166,876,100.17	2,626,489,178.00

注：报告截止日 2025 年 12 月 31 日，基金份额总额 3,011,719,529.20 份。本基金下属汇添富科技创新混合 A 基金份额净值 3.7453 元，基金份额总额 1,979,505,578.50 份；本基金下属汇添富科技创新混合 C 基金份额净值 3.5498 元，基金份额总额 1,032,213,950.70 份。

## 7.2 利润表

会计主体：汇添富科技创新灵活配置混合型证券投资基金

本报告期：2025 年 01 月 01 日至 2025 年 12 月 31 日

单位：人民币元

项目	附注号	本期 2025 年 01 月 01 日 至 2025 年 12 月 31 日	上年度可比期间 2024 年 01 月 01 日 至 2024 年 12 月 31 日
<b>一、营业总收入</b>		<b>4,050,181,884.60</b>	<b>328,085,638.65</b>
1.利息收入		2,659,152.72	694,086.01
其中：存款利息收入	7.4.7.10	2,575,266.81	694,086.01
债券利息收入		-	-
资产支持证券利息收入		-	-
买入返售金融资产收入		83,885.91	-
其他利息收入		-	-
2.投资收益（损失以“-”填列）		2,514,652,318.22	-37,603,308.35
其中：股票投资收益	7.4.7.11	2,435,325,958.91	-65,438,166.88
基金投资收益	7.4.7.12	-	-
债券投资收益	7.4.7.13	36,666,640.02	915,514.79
资产支持证券投资收益	7.4.7.14	-	-
贵金属投资收益	7.4.7.15	-	-
衍生工具收益	7.4.7.16	-	-
股利收益	7.4.7.17	42,659,719.29	26,919,343.74
以摊余成本计量的金融 资产终止确认产生的收益		-	-
其他投资收益		-	-
3.公允价值变动收益(损失以“-” 号填列)	7.4.7.18	1,501,733,932.49	364,431,649.57
4.汇兑收益(损失以“-”号填列)		-	-
5.其他收入(损失以“-”号填列)	7.4.7.19	31,136,481.17	563,211.42
<b>减：二、营业总支出</b>		<b>104,434,104.04</b>	<b>30,391,066.68</b>

1. 管理人报酬	7.4.10.2.1	75,903,706.73	23,430,529.15
其中：暂估管理人报酬		-	-
2. 托管费	7.4.10.2.2	12,650,617.77	3,905,088.11
3. 销售服务费		15,525,289.29	2,785,903.66
4. 投资顾问费		-	-
5. 利息支出		-	-
其中：卖出回购金融资产支出		-	-
6. 信用减值损失	7.4.7.20	-	-
7. 税金及附加		4,425.73	1.60
8. 其他费用	7.4.7.21	350,064.52	269,544.16
<b>三、利润总额（亏损总额以“-”号填列）</b>		<b>3,945,747,780.56</b>	<b>297,694,571.97</b>
减：所得税费用		-	-
<b>四、净利润（净亏损以“-”号填列）</b>		<b>3,945,747,780.56</b>	<b>297,694,571.97</b>
<b>五、其他综合收益的税后净额</b>		<b>-</b>	<b>-</b>
<b>六、综合收益总额</b>		<b>3,945,747,780.56</b>	<b>297,694,571.97</b>

### 7.3 净资产变动表

会计主体：汇添富科技创新灵活配置混合型证券投资基金

本报告期：2025 年 01 月 01 日至 2025 年 12 月 31 日

单位：人民币元

项目	本期 2025 年 01 月 01 日至 2025 年 12 月 31 日		
	实收基金	未分配利润	净资产合计
一、上期期末净资产	1,309,635,072.41	1,305,266,480.30	2,614,901,552.71
加：会计政策变更	-	-	-
二、本期期初净资产	1,309,635,072.41	1,305,266,480.30	2,614,901,552.71
三、本期增减变动额（减少以“-”号填列）	1,702,084,456.79	6,760,907,650.13	8,462,992,106.92
（一）、综合收益总额	-	3,945,747,780.56	3,945,747,780.56
（二）、本期基金份额交易产生的净资产变动数（净资产减少以“-”号填列）	1,702,084,456.79	2,815,159,869.57	4,517,244,326.36
其中：1.基金申	6,116,354,264.43	11,641,311,057.89	17,757,665,322.32

购款			
2.基金赎回款	-4,414,269,807.64	-8,826,151,188.32	-13,240,420,995.96
(三)、本期向基金份额持有人分配利润产生的净资产变动(净资产减少以“-”号填列)	-	-	-
四、本期期末净资产	3,011,719,529.20	8,066,174,130.43	11,077,893,659.63
项目	上年度可比期间 2024年01月01日至2024年12月31日		
	实收基金	未分配利润	净资产合计
一、上期期末净资产	1,199,454,614.21	873,228,016.31	2,072,682,630.52
加：会计政策变更	-	-	-
二、本期期初净资产	1,199,454,614.21	873,228,016.31	2,072,682,630.52
三、本期增减变动额(减少以“-”号填列)	110,180,458.20	432,038,463.99	542,218,922.19
(一)、综合收益总额	-	297,694,571.97	297,694,571.97
(二)、本期基金份额交易产生的净资产变动数(净资产减少以“-”号填列)	110,180,458.20	134,343,892.02	244,524,350.22
其中：1.基金申购款	562,287,582.81	486,487,174.96	1,048,774,757.77
2.基金赎回款	-452,107,124.61	-352,143,282.94	-804,250,407.55
(三)、本期向基金份额持有人分配利润产生的净资产变动(净资产减少以“-”号填列)	-	-	-
四、本期期末净资产	1,309,635,072.41	1,305,266,480.30	2,614,901,552.71

报表附注为财务报表的组成部分。

本报告 7.1 至 7.4 财务报表由下列负责人签署：

<u>张晖</u>	<u>李骁</u>	<u>雷青松</u>
基金管理人负责人	主管会计工作负责人	会计机构负责人

## 7.4 报表附注

### 7.4.1 基金基本情况

汇添富科技创新灵活配置混合型证券投资基金（以下简称“本基金”），系经中国证券监督管理委员会（以下简称“中国证监会”）证监许可〔2019〕641号文《关于准予汇添富科技创新灵活配置混合型证券投资基金注册的批复》准予注册，由汇添富基金管理股份有限公司向社会公开募集。经向中国证监会备案，基金合同于2019年5月6日生效。首次设立基金募集规模为991,849,171.86份基金份额，业经安永华明会计师事务所（特殊普通合伙）出具安永华明（2019）验字第60466941\_B24号验资报告予以验证。本基金为契约型开放式，存续期限不定。本基金的基金管理人及注册登记机构均为汇添富基金管理股份有限公司，基金托管人为中国工商银行股份有限公司。

### 7.4.2 会计报表的编制基础

本财务报表系按照财政部颁布的《企业会计准则——基本准则》以及其后颁布及修订的具体会计准则、解释以及《资产管理产品相关会计处理规定》和其他相关规定（统称“企业会计准则”）编制，同时，在信息披露和估值方面，也参考了中国证监会颁布的《中国证券监督管理委员会关于证券投资基金估值业务的指导意见》、《公开募集证券投资基金信息披露管理办法》、《证券投资基金信息披露内容与格式准则》第2号《年度报告的内容与格式》、《证券投资基金信息披露编报规则》第3号《会计报表附注的编制及披露》、《证券投资基金信息披露XBRL模板第3号<年度报告和中期报告>》以及中国证监会和中国证券投资基金业协会颁布的其他相关规定。

本财务报表以本基金持续经营为基础列报。

### 7.4.3 遵循企业会计准则及其他有关规定的声明

本财务报表符合企业会计准则的要求，真实、完整地反映了本基金于2025年12月31日的财务状况以及2025年01月01日至2025年12月31日的经营成果和净值变动情况。

### 7.4.4 重要会计政策和会计估计

#### 7.4.4.1 会计年度

本基金会计年度采用公历年度，即每年自 1 月 1 日起至 12 月 31 日止。

#### 7.4.4.2 记账本位币

本基金记账本位币和编制本财务报表所采用的货币均为人民币。除有特别说明外，均以人民币元为单位表示。

#### 7.4.4.3 金融资产和金融负债的分类

金融工具是指形成本基金的金融资产（或负债），并形成其他单位的金融负债（或资产）或权益工具的合同。

##### （1）金融资产分类

本基金的金融资产于初始确认时根据管理金融资产的业务模式和金融资产的合同现金流量特征分类为：以公允价值计量且其变动计入当期损益的金融资产、以摊余成本计量的金融资产；

##### （2）金融负债分类

本基金的金融负债于初始确认时分类为：以公允价值计量且其变动计入当期损益的金融负债、以摊余成本计量的金融负债。

#### 7.4.4.4 金融资产和金融负债的初始确认、后续计量和终止确认

本基金于成为金融工具合同的一方时确认一项金融资产或金融负债。

划分为以公允价值计量且其变动计入当期损益的金融资产和金融负债，以及不作为有效套期工具的衍生工具，按照取得时的公允价值作为初始确认金额，相关的交易费用在发生时计入当期损益；

划分为以摊余成本计量的金融资产和金融负债，按照取得时的公允价值作为初始确认金额，相关交易费用计入其初始确认金额；

对于以公允价值计量且其变动计入当期损益的金融资产，采用公允价值进行后续计量，所有公允价值变动计入当期损益；

对于以摊余成本计量的金融资产，采用实际利率法确认利息收入，其终止确认、修改或减值产生的利得或损失，均计入当期损益；

本基金以预期信用损失为基础，对以摊余成本计量的金融资产进行减值处理并确认损失准备。对于不含重大融资成分的应收款项，本基金运用简化计量方法，按照相当于整个存续

期内的预期信用损失金额计量损失准备。除上述采用简化计量方法以外的金融资产，本基金在每个估值日评估其信用风险自初始确认后是否已经显著增加，如果信用风险自初始确认后未显著增加，处于第一阶段，本基金按照相当于未来 12 个月内预期信用损失的金额计量损失准备，并按照账面余额和实际利率计算利息收入；如果信用风险自初始确认后已显著增加但尚未发生信用减值的，处于第二阶段，本基金按照相当于整个存续期内预期信用损失的金额计量损失准备，并按照账面余额和实际利率计算利息收入；如果初始确认后发生信用减值的，处于第三阶段，本基金按照相当于整个存续期内预期信用损失的金额计量损失准备，并按照摊余成本和实际利率计算利息收入；

本基金在每个估值日评估相关金融工具的信用风险自初始确认后是否已显著增加。本基金以单项金融工具或者具有相似信用风险特征的金融工具组合为基础，通过比较金融工具在估值日发生违约的风险与在初始确认日发生违约的风险，以确定金融工具预计存续期内发生违约风险的变化情况；

本基金计量金融工具预期信用损失的方法反映的因素包括：通过评价一系列可能的结果而确定的无偏概率加权平均金额、货币时间价值，以及在估值日无须付出不必要的额外成本或努力即可获得的有关过去事项、当前状况以及未来经济状况预测的合理且有依据的信息；

当对金融资产预期未来现金流量具有不利影响的一项或多项事件发生时，该金融资产成为已发生信用减值的金融资产；

当本基金不再合理预期能够全部或部分收回金融资产合同现金流量时，本基金直接减记该金融资产的账面余额；

当收取该金融资产现金流量的合同权利终止，或该收取金融资产现金流量的权利已转移，且符合金融资产转移的终止确认条件的，金融资产将终止确认；

本基金已将金融资产所有权上几乎所有的风险和报酬转移给转入方的，终止确认该金融资产；保留了金融资产所有权上几乎所有的风险和报酬的，不终止确认该金融资产；本基金既没有转移也没有保留金融资产所有权上几乎所有的风险和报酬的，分别下列情况处理：放弃了对该金融资产控制的，终止确认该金融资产并确认产生的资产和负债；未放弃对该金融资产控制的，按照其继续涉入所转移金融资产的程度确认有关金融资产，并相应确认有关负债。

对于以公允价值计量且其变动计入当期损益的金融负债(含交易性金融负债和衍生金融负债)，按照公允价值进行后续计量，所有公允价值变动均计入当期损益。对于以摊余成本

计量的金融负债，采用实际利率法，按照摊余成本进行后续计量。如果金融负债的责任已履行、撤销或届满，则对金融负债进行终止确认。

#### 7.4.4.5 金融资产和金融负债的估值原则

公允价值，是指市场参与者在计量日发生的有序交易中，出售一项资产所能收到或者转移一项负债所需支付的价格。本基金以公允价值计量相关资产或负债，假定出售资产或者转移负债的有序交易在相关资产或负债的主要市场进行；不存在主要市场的，本基金假定该交易在相关资产或负债的最有利市场进行。主要市场（或最有利市场）是本基金在计量日能够进入的交易市场。本基金采用市场参与者在对该资产或负债定价时为实现其经济利益最大化所使用的假设。

在财务报表中以公允价值计量或披露的资产和负债，根据对公允价值计量整体而言具有重要意义的最低层次输入值，确定所属的公允价值层次：第一层次输入值，在计量日能够取得的相同资产或负债在活跃市场上未经调整的报价；第二层次输入值，除第一层次输入值外相关资产或负债直接或间接可观察的输入值；第三层次输入值，相关资产或负债的不可观察输入值。

每个资产负债表日，本基金对在财务报表中确认的持续以公允价值计量的资产和负债进行重新评估，以确定是否在公允价值计量层次之间发生转换。

本基金持有的以公允价值计量且其变动计入当期损益的金融资产和金融负债按如下原则确定公允价值并进行估值：

(1)存在活跃市场的金融工具，按照估值日能够取得的相同资产或负债在活跃市场上未经调整的报价作为公允价值；估值日无报价且最近交易日后未发生影响公允价值计量的重大事件的，应采用最近交易日的报价确定公允价值。有充足证据表明估值日或最近交易日的报价不能真实反映公允价值的，应对报价进行调整，确定公允价值。

与上述投资品种相同，但具有不同特征的，应以相同资产或负债的公允价值为基础，并在估值技术中考虑不同特征因素的影响。特征是指对资产出售或使用的限制等，如果该限制是针对资产持有者的，那么在估值技术中不应将该限制作为特征考虑。此外，基金管理人不应考虑因大量持有相关资产或负债所产生的溢价或折价；

(2)不存在活跃市场的金融工具，应采用在当前情况下适用并且有足够可利用数据和其他信息支持的估值技术确定公允价值。采用估值技术确定公允价值时，应优先使用可观察输入值，只有在无法取得相关资产或负债可观察输入值或取得不切实可行的情况下，才使用不

可观察输入值；

(3)如有确凿证据表明按上述方法进行估值不能客观反映其公允价值的，基金管理人可根据具体情况与基金托管人商定后，按最能反映公允价值的方法估值；

(4)如有新增事项，按国家最新规定估值。

#### 7.4.4.6 金融资产和金融负债的抵销

当本基金具有抵销已确认金融资产和金融负债的法定权利，且该种法定权利现在是可执行的，同时本基金计划以净额结算或同时变现该金融资产和清偿该金融负债时，金融资产和金融负债以相互抵销后的金额在资产负债表内列示。除此以外，金融资产和金融负债在资产负债表内分别列示，不予相互抵销。

#### 7.4.4.7 实收基金

实收基金为对外发行的基金份额总额所对应的金额。由于申购和赎回引起的实收基金变动分别于基金申购确认日及基金赎回确认日确认。上述申购和赎回分别包括基金转换所引起的转入基金的实收基金增加和转出基金的实收基金减少。

#### 7.4.4.8 损益平准金

损益平准金包括已实现损益平准金和未实现损益平准金。已实现损益平准金指在申购或赎回基金份额时，申购或赎回款项中包含的按累计未分配的已实现收益/（损失）占基金净值比例计算的金额。未实现损益平准金指在申购或赎回基金份额时，申购或赎回款项中包含的按累计未实现利得/（损失）占基金净值比例计算的金额。损益平准金于基金申购确认日或基金赎回确认日确认。

未实现损益平准金与已实现损益平准金均在“损益平准金”科目中核算，并于期末全额转入“未分配利润/（累计亏损）”。

#### 7.4.4.9 收入/（损失）的确认和计量

(1)存款利息收入按存款的本金与适用的利率逐日计提的金额入账。若提前支取定期存款，按协议规定的利率及持有期重新计算存款利息收入，并根据提前支取所实际收到的利息收入与账面已确认的利息收入的差额确认利息损失，列入利息收入减项，存款利息收入以净额列示；

(2)交易性金融资产在买入/卖出的成交日发生的交易费用，计入投资收益；

债券投资和资产支持证券投资持有期间，按证券票面价值与票面利率或内含票面利率或

合同利率计算的金额扣除适用情况下的相关税费后的净额确认为投资收益,在证券实际持有期内逐日计提;

处置交易性金融资产的投资收益于成交日确认,并按成交金额与该交易性金融资产的账面余额的差额扣除适用情况下的相关税费后的净额入账,同时转出已确认的公允价值变动收益;

(3)股利收益于除息日确认,并按发行人宣告的分红派息比例计算的金额扣除适用情况下的相关税费后的净额入账;

(4)处置衍生工具的投资收益于成交日确认,并按处置衍生工具成交金额与其成本的差额扣除适用情况下的相关税费后的净额入账,同时转出已确认的公允价值变动收益;

(5)买入返售金融资产收入,按实际利率法确认利息收入,在回购期内逐日计提;

(6)公允价值变动收益系本基金持有的以公允价值计量且其变动计入当期损益的金融资产、以公允价值计量且其变动计入当期损益的金融负债等公允价值变动形成的应计入当期损益的利得或损失;

(7)转融通证券出借业务利息收入按出借起始日证券账面价值及出借费率计算的金额扣除适用情况下的相关税费后的净额,在转融通证券实际出借期间内逐日计提。因借入人未能按期归还产生的罚息,实际发生时扣除适用情况下的相关税费后的净额计入转融通证券出借业务利息收入;

(8)其他收入在经济利益很可能流入从而导致资产增加或者负债减少、且经济利益的流入额能够可靠计量时确认。

#### 7.4.4.10 费用的确认和计量

本基金的管理人报酬、托管费和销售服务费等费用按照权责发生制原则,在本基金接受相关服务的期间计入当期损益。

以摊余成本计量的金融负债在持有期间确认的利息支出按实际利率法计算,实际利率法与直线法差异较小的则按直线法计算。

#### 7.4.4.11 基金的收益分配政策

1、本基金收益分配方式分两种:现金分红与红利再投资,投资者可选择现金红利或将现金红利自动转为相应类别的基金份额进行再投资;若投资者不选择,本基金默认的收益分配方式是现金分红;

2、基金收益分配后基金份额净值不能低于面值,即基金收益分配基准日的基金份额净

值减去每单位基金份额收益分配金额后不能低于面值；

- 3、同一类别内每一基金份额享有同等分配权；
- 4、法律法规或监管机关另有规定的，从其规定。

#### 7.4.4.12 外币交易

外币交易按交易发生日的即期汇率将外币金额折算为人民币金额。

以公允价值计量的外币非货币性项目，于估值日采用估值日的即期汇率折算为人民币，所产生的折算差额直接计入公允价值变动损益科目。

### 7.4.5 会计政策和会计估计变更以及差错更正的说明

#### 7.4.5.1 会计政策变更的说明

本基金本报告期无会计政策变更。

#### 7.4.5.2 会计估计变更的说明

本基金本报告期无会计估计变更。

#### 7.4.5.3 差错更正的说明

本基金本报告期无重大会计差错的内容和更正金额。

### 7.4.6 税项

#### 1. 印花税

经国务院批准，财政部、国家税务总局研究决定，自 2008 年 4 月 24 日起，调整证券（股票）交易印花税税率，由原先的 3‰调整为 1‰；根据财政部、税务总局公告 2023 年第 39 号《关于减半征收证券交易印花税的公告》的规定，自 2023 年 8 月 28 日起，证券交易印花税实施减半征收；

经国务院批准，财政部、国家税务总局研究决定，自 2008 年 9 月 19 日起，调整由出让方按证券（股票）交易印花税税率缴纳印花税，受让方不再征收，税率不变。

#### 2. 增值税

根据财政部、国家税务总局财税〔2016〕36 号文《关于全面推开营业税改征增值税试点的通知》的规定，经国务院批准，自 2016 年 5 月 1 日起在全国范围内全面推开营业税改征增值税试点，金融业纳入试点范围，由缴纳营业税改为缴纳增值税。对证券投资基金（封闭式证券投资基金，开放式证券投资基金）管理人运用基金买卖股票、债券的转让收入免征

增值税；国债、地方政府债利息收入以及金融同业往来利息收入免征增值税；存款利息收入不征收增值税；

根据财政部、国家税务总局财税〔2016〕46号文《关于进一步明确全面推开营改增试点金融业有关政策的通知》的规定，金融机构开展的质押式买入返售金融商品业务及持有政策性金融债券取得的利息收入属于金融同业往来利息收入；

根据财政部、国家税务总局财税〔2016〕70号文《关于金融机构同业往来等增值税政策的补充通知》的规定，金融机构开展的买断式买入返售金融商品业务、同业存款、同业存单以及持有金融债券取得的利息收入属于金融同业往来利息收入；

根据财政部、国家税务总局财税〔2016〕140号文《关于明确金融、房地产开发、教育辅助服务等增值税政策的通知》的规定，本基金运营过程中发生的增值税应税行为，以本基金的基金管理人为增值税纳税人；

根据财政部、国家税务总局财税〔2017〕56号文《关于资管产品增值税有关问题的通知》的规定，证券投资基金的基金管理人运营证券投资基金过程中发生的增值税应税行为，暂适用简易计税方法，按照3%的征收率缴纳增值税。对证券投资基金在2018年1月1日前运营过程中发生的增值税应税行为，未缴纳增值税的，不再缴纳；已缴纳增值税的，已纳税额从证券投资基金的基金管理人以后月份的增值税应纳税额中抵减；

根据财政部、国家税务总局公告2025年第4号《关于国债等债券利息收入增值税政策的公告》，自2025年8月8日起，对在该日期之后（含当日）新发行的国债、地方政府债券、金融债券的利息收入，恢复征收增值税。对在该日期之前已发行的国债、地方政府债券、金融债券（包含在2025年8月8日之后续发行的部分）的利息收入，继续免征增值税直至债券到期。

### 3.城市维护建设税、教育费附加、地方教育附加

根据《中华人民共和国城市维护建设税法》、《征收教育费附加的暂行规定（2011年修订）》及相关地方教育附加的征收规定，凡缴纳消费税、增值税、营业税的单位和个人，都应当依照规定缴纳城市维护建设税、教育费附加（除按照相关规定缴纳农村教育事业费附加的单位外）及地方教育附加。

### 4.企业所得税

根据财政部、国家税务总局财税〔2004〕78号文《关于证券投资基金税收政策的通知》的规定，自2004年1月1日起，对证券投资基金（封闭式证券投资基金，开放式证券投资

基金) 管理人运用基金买卖股票、债券的差价收入, 继续免征企业所得税;

根据财政部、国家税务总局财税〔2008〕1 号文《关于企业所得税若干优惠政策的通知》的规定, 对证券投资基金从证券市场中取得的收入, 包括买卖股票、债券的差价收入, 股权的股息、红利收入, 债券的利息收入及其他收入, 暂不征收企业所得税。

#### 5. 个人所得税

根据财政部、国家税务总局财税〔2008〕132 号文《财政部、国家税务总局关于储蓄存款利息所得有关个人所得税政策的通知》的规定, 自 2008 年 10 月 9 日起, 对储蓄存款利息所得暂免征收个人所得税;

根据财政部、国家税务总局、中国证监会财税〔2012〕85 号文《关于实施上市公司股息红利差别化个人所得税政策有关问题的通知》的规定, 自 2013 年 1 月 1 日起, 证券投资基金从公开发行和转让市场取得的上市公司股票, 持股期限在 1 个月以内(含 1 个月)的, 其股息红利所得全额计入应纳税所得额; 持股期限在 1 个月以上至 1 年(含 1 年)的, 暂减按 50% 计入应纳税所得额; 持股期限超过 1 年的, 暂减按 25% 计入应纳税所得额。上述所得统一适用 20% 的税率计征个人所得税;

根据财政部、国家税务总局、中国证监会财税〔2015〕101 号文《关于上市公司股息红利差别化个人所得税政策有关问题的通知》的规定, 自 2015 年 9 月 8 日起, 证券投资基金从公开发行和转让市场取得的上市公司股票, 持股期限超过 1 年的, 股息红利所得暂免征收个人所得税。

#### 6. 境外投资

本基金运作过程中涉及的境外投资的税项问题, 根据财政部、国家税务总局、中国证监会财税〔2014〕81 号文《关于沪港股票市场交易互联互通机制试点有关税收政策的通知》、财税〔2016〕127 号文《关于深港股票市场交易互联互通机制试点有关税收政策的通知》及其他境内外相关税务法规的规定和实务操作执行。

### 7.4.7 重要财务报表项目的说明

#### 7.4.7.1 货币资金

单位: 人民币元

项目	本期末 2025 年 12 月 31 日	上年度末 2024 年 12 月 31 日
活期存款	1,519,656,081.31	218,154,920.65
等于: 本金	1,519,506,585.51	218,136,843.86

加：应计利息	149,495.80	18,076.79
减：坏账准备	-	-
定期存款	-	-
等于：本金	-	-
加：应计利息	-	-
减：坏账准备	-	-
其中：存款期限 1 个月以内	-	-
存款期限 1-3 个月	-	-
存款期限 3 个月以上	-	-
其他存款	-	-
等于：本金	-	-
加：应计利息	-	-
减：坏账准备	-	-
合计	1,519,656,081.31	218,154,920.65

7.4.7.2 交易性金融资产

单位：人民币元

项目	本期末 2025 年 12 月 31 日				
	成本	应计利息	公允价值	公允价值变动	
股票	7,641,527,817.87	-	9,304,665,856.56	1,663,138,038.69	
贵金属投资-金交所黄金合约	-	-	-	-	
债券	交易所市场	216,344,384.52	515,289.34	215,277,572.78	-1,582,101.08
	银行间市场	-	-	-	-
	其他	-	-	-	-
	合计	216,344,384.52	515,289.34	215,277,572.78	-1,582,101.08
资产支持证券	-	-	-	-	
基金	-	-	-	-	
其他	-	-	-	-	
合计	7,857,872,202.39	515,289.34	9,519,943,429.34	1,661,555,937.61	
项目	上年度末 2024 年 12 月 31 日				
	成本	应计利息	公允价值	公允价值变动	
股票	2,054,279,198.77	-	2,214,031,803.89	159,752,605.12	
贵金属投资-金交所黄金合约	-	-	-	-	
债券	交易所市场	-	-	-	
	银行间市场	40,010,600.00	78,805.48	40,158,805.48	69,400.00

	其他	-	-	-	-
	合计	40,010,600.00	78,805.48	40,158,805.48	69,400.00
资产支持证券		-	-	-	-
基金		-	-	-	-
其他		-	-	-	-
合计		2,094,289,798.77	78,805.48	2,254,190,609.37	159,822,005.12

### 7.4.7.3 衍生金融资产/负债

#### 7.4.7.3.1 衍生金融资产/负债期末余额

注：本基金本报告期末及上年度末均无衍生金融资产/负债余额。

### 7.4.7.4 买入返售金融资产

#### 7.4.7.4.1 各项买入返售金融资产期末余额

注：本基金本报告期末及上年度末均未持有买入返售金融资产。

#### 7.4.7.4.2 期末买断式逆回购交易中取得的债券

注：本基金本报告期末及上年度末均未持有买断式逆回购交易中取得的债券。

### 7.4.7.5 债权投资

#### 7.4.7.5.1 债权投资情况

注：本基金无债权投资。

#### 7.4.7.5.2 债权投资减值准备计提情况

注：本基金不存在债权投资减值准备计提情况。

### 7.4.7.6 其他资产

注：本基金本报告期末及上年度末均无其他资产余额。

### 7.4.7.7 其他负债

单位：人民币元

项目	本期末 2025年12月31日	上年度末 2024年12月31日
应付券商交易单元保证金	-	-
应付赎回费	24,713.84	108.76
应付证券出借违约金	-	-
应付交易费用	6,398,658.97	2,659,035.08
其中：交易所市场	6,397,233.97	2,658,785.08
银行间市场	1,425.00	250.00

应付利息	-	-
应付审计费	80,000.00	80,000.00
应付信息披露费	120,000.00	120,000.00
应付指数使用费	-	-
应付账户维护费	-	-
应付汇划费	-	-
应付上市费	-	-
应付持有人大会费-公证费	-	-
应付持有人大会费-律师费	-	-
应付或有管理费	-	-
申购款利息	-	-
应付登记结算费	-	-
应付 IOPV 计算与发布费	-	-
其他	-	-
合计	6,623,372.81	2,859,143.84

#### 7.4.7.8 实收基金

金额单位：人民币元

汇添富科技创新混合 A		
项目	本期 2025 年 01 月 01 日至 2025 年 12 月 31 日	
	基金份额 (份)	账面金额
上年度末	1,015,436,152.52	1,015,436,152.52
本期申购	3,362,029,157.08	3,362,029,157.08
本期赎回 (以“-”号填列)	-2,397,959,731.10	-2,397,959,731.10
基金拆分/份额折算前	-	-
基金拆分/份额折算调整	-	-
本期申购	-	-
本期赎回 (以“-”号填列)	-	-
本期末	1,979,505,578.50	1,979,505,578.50
汇添富科技创新混合 C		
项目	本期 2025 年 01 月 01 日至 2025 年 12 月 31 日	
	基金份额 (份)	账面金额
上年度末	294,198,919.89	294,198,919.89
本期申购	2,754,325,107.35	2,754,325,107.35
本期赎回 (以“-”号填列)	-2,016,310,076.54	-2,016,310,076.54
基金拆分/份额折算前	-	-

基金拆分/份额折算调整	-	-
本期申购	-	-
本期赎回（以“-”号填列）	-	-
本期末	1,032,213,950.70	1,032,213,950.70

注：申购含红利再投、转换入份额，赎回含转换出份额。

### 7.4.7.9 未分配利润

单位：人民币元

汇添富科技创新混合 A			
项目	已实现部分	未实现部分	未分配利润合计
上年度末	569,202,745.06	463,308,970.29	1,032,511,715.35
加：会计政策变更	-	-	-
本期期初	569,202,745.06	463,308,970.29	1,032,511,715.35
本期利润	1,648,918,973.13	953,782,021.12	2,602,700,994.25
本期基金份额交易产生的变动数	757,801,391.23	1,041,239,737.56	1,799,041,128.79
其中：基金申购款	3,095,348,261.77	3,562,478,362.17	6,657,826,623.94
基金赎回款	-2,337,546,870.54	-2,521,238,624.61	-4,858,785,495.15
本期已分配利润	-	-	-
本期末	2,975,923,109.42	2,458,330,728.97	5,434,253,838.39
汇添富科技创新混合 C			
项目	已实现部分	未实现部分	未分配利润合计
上年度末	141,506,823.36	131,247,941.59	272,754,764.95
加：会计政策变更	-	-	-
本期期初	141,506,823.36	131,247,941.59	272,754,764.95
本期利润	795,094,874.94	547,951,911.37	1,343,046,786.31
本期基金份额交易产生的变动数	463,298,938.61	552,819,802.17	1,016,118,740.78
其中：基金申购款	2,269,672,978.30	2,713,811,455.65	4,983,484,433.95
基金赎回款	-1,806,374,039.69	-2,160,991,653.48	-3,967,365,693.17
本期已分配利润	-	-	-

本期末	1,399,900,636.91	1,232,019,655.13	2,631,920,292.04
-----	------------------	------------------	------------------

#### 7.4.7.10 存款利息收入

单位：人民币元

项目	本期	上年度可比期间
	2025 年 01 月 01 日至 2025 年 12 月 31 日	2024 年 01 月 01 日至 2024 年 12 月 31 日
活期存款利息收入	2,414,556.85	503,090.29
定期存款利息收入	-	-
其他存款利息收入	-	-
结算备付金利息收入	115,722.13	177,238.97
其他	44,987.83	13,756.75
合计	2,575,266.81	694,086.01

注：“其他”包含直销申购款利息收入和结算保证金利息收入。

#### 7.4.7.11 股票投资收益

##### 7.4.7.11.1 股票投资收益——买卖股票差价收入

单位：人民币元

项目	本期	上年度可比期间
	2025 年 01 月 01 日至 2025 年 12 月 31 日	2024 年 01 月 01 日至 2024 年 12 月 31 日
卖出股票成交总额	19,682,906,767.99	7,485,854,647.32
减：卖出股票成本总额	17,206,405,293.10	7,534,167,235.57
减：交易费用	41,175,515.98	17,125,578.63
买卖股票差价收入	2,435,325,958.91	-65,438,166.88

#### 7.4.7.12 基金投资收益

注：本基金本报告期及上年度可比期间均无基金投资收益。

#### 7.4.7.13 债券投资收益

##### 7.4.7.13.1 债券投资收益项目构成

单位：人民币元

项目	本期	上年度可比期间
	2025 年 01 月 01 日至 2025 年 12 月 31 日	2024 年 01 月 01 日至 2024 年 12 月 31 日
债券投资收益——利息收入	1,952,597.30	59,317.36
债券投资收益——买卖债券(债转	34,714,042.72	856,197.43

股及债券到期兑付) 差价收入		
债券投资收益——赎回差价收入	-	-
债券投资收益——申购差价收入	-	-
合计	36,666,640.02	915,514.79

#### 7.4.7.13.2 债券投资收益——买卖债券差价收入

单位：人民币元

项目	本期	上年度可比期间
	2025 年 01 月 01 日至 2025 年 12 月 31 日	2024 年 01 月 01 日至 2024 年 12 月 31 日
卖出债券( 债转股及债券到期兑付) 成交总额	568,274,385.25	35,376,932.88
减：卖出债券( 债转股及债券到期兑付) 成本总额	531,403,267.46	34,150,309.00
减：应计利息总额	2,120,777.51	369,956.87
减：交易费用	36,297.56	469.58
买卖债券差价收入	34,714,042.72	856,197.43

#### 7.4.7.14 资产支持证券投资收益

##### 7.4.7.14.1 资产支持证券投资收益项目构成

注：本基金本报告期及上年度可比期间均无资产支持证券投资收益。

##### 7.4.7.14.2 资产支持证券投资收益——买卖资产支持证券差价收入

注：本基金本报告期及上年度可比期间均无买卖资产支持证券差价收入。

#### 7.4.7.15 贵金属投资收益

注：本基金本报告期及上年度可比期间均无贵金属投资收益。

#### 7.4.7.16 衍生工具收益

##### 7.4.7.16.1 衍生工具收益——买卖权证差价收入

注：本基金本报告期及上年度可比期间均无买卖权证差价收入。

##### 7.4.7.16.2 衍生工具收益——其他投资收益

注：本基金本报告期及上年度可比期间均无衍生工具其他投资收益。

#### 7.4.7.17 股利收益

单位：人民币元

项目	本期 2025年01月01日至2025 年12月31日	上年度可比期间 2024年01月01日至2024 年12月31日
股票投资产生的股利收益	42,659,719.29	26,919,343.74
其中：证券出借权益补偿收入	-	-
基金投资产生的股利收益	-	-
合计	42,659,719.29	26,919,343.74

#### 7.4.7.18 公允价值变动收益

单位：人民币元

项目名称	本期 2025年01月01日至2025年12 月31日	上年度可比期间 2024年01月01日至2024年12 月31日
1.交易性金融资产	1,501,733,932.49	364,431,649.57
——股票投资	1,503,385,433.57	364,355,881.57
——债券投资	-1,651,501.08	75,768.00
——资产支持证券投资	-	-
——基金投资	-	-
——贵金属投资	-	-
——其他	-	-
2.衍生工具	-	-
——权证投资	-	-
——期货投资	-	-
3.其他	-	-
减：应税金融商品 公允价值变动产生的 预估增值税	-	-
合计	1,501,733,932.49	364,431,649.57

#### 7.4.7.19 其他收入

单位：人民币元

项目	本期 2025年01月01日至2025年12月 31日	上年度可比期间 2024年01月01日至2024年12月 31日
基金赎回费收入	31,136,481.17	563,211.42
替代损益	-	-
其他	-	-
合计	31,136,481.17	563,211.42

#### 7.4.7.20 信用减值损失

注：本基金无信用减值损失。

### 7.4.7.21 其他费用

单位：人民币元

项目	本期 2025年01月01日至2025年12月 31日	上年度可比期间 2024年01月01日至2024年12月 31日
审计费用	80,000.00	80,000.00
信息披露费	120,000.00	120,000.00
证券出借违约金	-	-
账户维护费	18,000.00	18,000.00
银行费用	2,778.90	1,541.00
指数使用费	-	-
登记结算服务费	-	-
IOPV 计算与发布费	-	-
持有人大会-公证费	-	-
持有人大会-律师费	-	-
开户费	-	-
上市费	-	-
或有管理费	-	-
其他	129,285.62	50,003.16
合计	350,064.52	269,544.16

### 7.4.8 或有事项、资产负债表日后事项的说明

#### 7.4.8.1 或有事项

截至资产负债表日，本基金无需要披露的重大或有事项。

#### 7.4.8.2 资产负债表日后事项

截至财务报表批准日，本基金无需要披露的资产负债表日后事项。

### 7.4.9 关联方关系

关联方名称	与本基金的关系
汇添富基金管理股份有限公司	基金管理人,基金销售机构,基金注册登记机构
中国工商银行股份有限公司("工商银行")	基金托管人,基金代销机构
东方证券股份有限公司("东方证券")	基金管理人的股东,基金代销机构
上海上报资产管理有限公司	基金管理人的股东

上海菁聚金投资管理合伙企业（有限合伙）	基金管理人的股东
东航金控有限责任公司	基金管理人的股东
汇添富资本管理有限公司	基金管理人的全资子公司
汇添富资产管理（美国）控股有限公司	基金管理人的全资子公司
汇添富资产管理（香港）有限公司	基金管理人的全资子公司
汇添富资产管理（新加坡）有限公司	基金管理人的全资子公司
汇添富投资管理有限公司	基金管理人的全资子公司
汇添富基金销售（上海）有限公司	基金管理人的全资子公司
东方证券承销保荐有限公司	基金管理人的股东的全资子公司
上海汇添富公益基金会	与基金管理人同一批关键管理人员

注：以下关联交易均在正常业务范围内按一般商业条款订立。

### 7.4.10 本报告期及上年度可比期间的关联方交易

#### 7.4.10.1 通过关联方交易单元进行的交易

##### 7.4.10.1.1 股票交易

金额单位：人民币元

关联方名称	本期 2025 年 01 月 01 日至 2025 年 12 月 31 日		上年度可比期间 2024 年 01 月 01 日至 2024 年 12 月 31 日	
	成交金额	占当期股票成交总额的比例（%）	成交金额	占当期股票成交总额的比例（%）
东方证券	1,385,843,460.33	3.27	639,719,044.07	4.29

##### 7.4.10.1.2 债券交易

金额单位：人民币元

关联方名称	本期 2025 年 01 月 01 日至 2025 年 12 月 31 日		上年度可比期间 2024 年 01 月 01 日至 2024 年 12 月 31 日	
	成交金额	占当期债券成交总额的比例（%）	成交金额	占当期债券成交总额的比例（%）
东方证券	22,748,905.33	2.48	-	-

##### 7.4.10.1.3 债券回购交易

注：本基金本报告期及上年度可比期间均未通过关联方交易单元进行债券回购交易。

##### 7.4.10.1.4 基金交易

注：本基金本报告期及上年度可比期间均未通过关联方交易单元进行基金交易。

#### 7.4.10.1.5 权证交易

注：本基金本报告期及上年度可比期间均未通过关联方交易单元进行权证交易。

#### 7.4.10.1.6 应支付关联方的佣金

金额单位：人民币元

关联方名称	本期 2025 年 01 月 01 日至 2025 年 12 月 31 日			
	当期佣金	占当期佣金总量的比例 (%)	期末应付佣金余额	占期末应付佣金总额的比例 (%)
东方证券	593,524.32	3.10	157,086.73	2.46
关联方名称	上年度可比期间 2024 年 01 月 01 日至 2024 年 12 月 31 日			
	当期佣金	占当期佣金总量的比例 (%)	期末应付佣金余额	占期末应付佣金总额的比例 (%)
东方证券	394,999.52	4.51	40,467.76	1.52

注：1.上述佣金按协议约定的佣金率计算，佣金率由协议签订方参考市场价格确定。截至 2024 年 6 月 30 日止，该类佣金协议的服务范围包括佣金收取方为本基金提供的证券投资研究成果和市场信息服务等。

2.根据《公开募集证券投资基金证券交易费用管理规定》，自 2024 年 7 月 1 日起，基金管理人管理的被动股票型基金的股票交易佣金费率原则上不得超过市场平均股票交易佣金费率，且不得通过交易佣金支付研究服务、流动性服务等其他费用；其他类型基金可以通过交易佣金支付研究服务费用，但股票交易佣金费率原则上不得超过市场平均股票交易佣金费率的两倍，且不得通过交易佣金支付研究服务之外的其他费用。

#### 7.4.10.2 关联方报酬

##### 7.4.10.2.1 基金管理费

单位：人民币元

项目	本期 2025 年 01 月 01 日至 2025 年 12 月 31 日	上年度可比期间 2024 年 01 月 01 日至 2024 年 12 月 31 日
当期发生的基金应支付的管理费	75,903,706.73	23,430,529.15
其中：应支付销售机构的客户维护费	20,083,257.05	6,458,971.19
应支付基金管理人的净管理费	55,820,449.68	16,971,557.96

注：基金管理费按前一日的基金资产净值的 1.20% 年费率计提。计算方法如下：

$$H = E \times 1.20\% \div \text{当年天数}$$

H 为每日应计提的基金管理费

E 为前一日的基金资产净值

基金管理费每日计提，逐日累计至每月月末，按月支付，由基金管理人向基金托管人发送基金管理费划款指令，基金托管人复核后于次月首日起 2 个工作日内从基金财产中一次性支付给基金管理人。若遇法定节假日、休息日或不可抗力致使无法按时支付的，顺延至法定节假日、休息日结束之日起 2 个工作日内或不可抗力情形消除之日起 2 个工作日内支付。

对于基金中基金、ETF 联接基金等特殊类型的基金产品，由于本基金管理人对基金财产中持有的本基金管理人自身管理的基金部分或基金财产中投资于目标 ETF 的部分不收取管理费，但客户维护费的收取标准并不调减，可能出现净管理费为负值的情况。

#### 7.4.10.2.2 基金托管费

单位：人民币元

项目	本期 2025年01月01日至2025 年12月31日	上年度可比期间 2024年01月01日至2024 年12月31日
当期发生的基金应支付的托管费	12,650,617.77	3,905,088.11

注：基金托管费按前一日基金资产净值的 0.2% 的年费率计提。计算方法如下：

$$H = E \times 0.2\% \div \text{当年天数}$$

H 为每日应计提的基金托管费

E 为前一日的基金资产净值

基金托管费每日计提，逐日累计至每月月末，按月支付，由基金管理人向基金托管人发送基金托管费划款指令，基金托管人复核后于次月首日起 2 个工作日内从基金财产中一次性支取。若遇法定节假日、休息日或不可抗力致使无法按时支付的，顺延至法定节假日、休息日结束之日起 2 个工作日内或不可抗力情形消除之日 2 个工作日内支付。

#### 7.4.10.2.3 销售服务费

单位：人民币元

获得销售服务费的各关联方名称	本期 2025 年 01 月 01 日至 2025 年 12 月 31 日		
	当期发生的基金应支付的销售服务费		
	汇添富科技创新混合 A	汇添富科技创新混合 C	合计
中国工商银行股份有限公司	-	981,903.72	981,903.72

汇添富基金管理股份有限公司	-	3,340,469.04	3,340,469.04
东方证券股份有限公司	-	52,153.11	52,153.11
合计	-	4,374,525.87	4,374,525.87
获得销售服务费 的各关联方名称	上年度可比期间 2024 年 01 月 01 日至 2024 年 12 月 31 日		
	当期发生的基金应支付的销售服务费		
	汇添富科技创新混合 A	汇添富科技创新混合 C	合计
中国工商银行股份有限公司	-	191,699.97	191,699.97
汇添富基金管理股份有限公司	-	859,574.47	859,574.47
东方证券股份有限公司	-	32,836.97	32,836.97
合计	-	1,084,111.41	1,084,111.41

注：本基金 A 类基金份额不收取销售服务费，C 类基金份额销售服务费年费率为 0.80%。本基金 C 类基金份额的销售服务费按前一日 C 类基金份额的基金资产净值的 0.80% 年费率计提。

本基金 C 类基金份额销售服务费计提的计算方法如下：

$$H = E \times 0.80\% \div \text{当年天数}$$

H 为 C 类基金份额每日应计提的销售服务费

E 为 C 类基金份额前一日的基金资产净值

销售服务费每日计提，逐日累计至每月月末，按月支付，由基金管理人向基金托管人发送销售服务费划款指令，基金托管人复核后于次月首日起 2 个工作日内从基金财产中一次性支付给登记机构，由登记机构代付给销售机构。若遇法定节假日、休息日或不可抗力致使无法按时支付的，顺延至法定节假日、休息日结束之日起 2 个工作日内或不可抗力情形消除之日起 2 个工作日内支付。

### 7.4.10.3 与关联方进行银行间同业市场的债券（含回购）交易

单位：人民币元

本期						
2025 年 01 月 01 日至 2025 年 12 月 31 日						
银行间市场交易的各关联方名称	债券交易金额		基金逆回购		基金正回购	
	基金买入	基金卖出	交易金额	利息收入	交易金额	利息支出
中国工商银行股份有限公司	100,005,178.08	-	-	-	-	-

上年度可比期间 2024 年 01 月 01 日至 2024 年 12 月 31 日						
银行间市场交易的 各关联方名称	债券交易金额		基金逆回购		基金正回购	
	基金买 入	基金卖 出	交易金 额	利息收 入	交易金 额	利息支 出
	-	-	-	-	-	-

#### 7.4.10.4 报告期内转融通证券出借业务发生重大关联交易事项的说明

##### 7.4.10.4.1 与关联方通过约定申报方式进行的适用固定期限费率的证券出借业务的情况

注：本基金本报告期及上年度可比期间均未与关联方通过约定申报方式进行适用固定期限费率的证券出借业务。

##### 7.4.10.4.2 与关联方通过约定申报方式进行的适用市场化期限费率的证券出借业务的情况

注：本基金本报告期及上年度可比期间均未与关联方通过约定申报方式进行适用市场化期限费率的证券出借业务。

#### 7.4.10.5 各关联方投资本基金的情况

##### 7.4.10.5.1 报告期内基金管理人运用自有资金投资本基金的情况

注：本基金的基金管理人本报告期及上年度可比期间均未运用自有资金投资本基金。

##### 7.4.10.5.2 报告期末除基金管理人之外的其他关联方投资本基金的情况

份额单位：份

汇添富科技创新混合 A				
关联方名称	本期末 2025 年 12 月 31 日		上年度末 2024 年 12 月 31 日	
	持有的基金份额	持有的基金份额 占基金总份额的 比例 (%)	持有的基金 份额	持有的基金份额 占基金总份额的 比例 (%)
	-	-	-	-
汇添富科技创新混合 C				
关联方名称	本期末 2025 年 12 月 31 日		上年度末 2024 年 12 月 31 日	
	持有的基金份额	持有的基金份额 占基金总份额的 比例 (%)	持有的基金 份额	持有的基金份额 占基金总份额的 比例 (%)
东方证券股	55,598,799.06	5.39	-	-

份有限公司				
-------	--	--	--	--

注：除基金管理人之外的其他关联方投资本基金相关的费用符合基金招募说明书和相关公告的规定。

#### 7.4.10.6 由关联方保管的银行存款余额及当期产生的利息收入

单位：人民币元

关联方名称	本期 2025 年 01 月 01 日至 2025 年 12 月 31 日		上年度可比期间 2024 年 01 月 01 日至 2024 年 12 月 31 日	
	期末余额	当期利息收入	期末余额	当期利息收入
工商银行	1,519,656,081.31	2,414,556.85	218,154,920.65	503,090.29

#### 7.4.10.7 本基金在承销期内参与关联方承销证券的情况

注：本基金本报告期及上年度可比期间均未在承销期内直接购入关联方承销的证券。

#### 7.4.10.8 其他关联交易事项的说明

##### 7.4.10.8.1 其他关联交易事项的说明

无。

#### 7.4.11 利润分配情况

注：本基金本报告期末进行利润分配。于资产负债表日之后、财务报表批准日之前批准、公告或实施的利润分配情况详见资产负债表日后事项章节。

#### 7.4.12 期末（2025 年 12 月 31 日）本基金持有的流通受限证券

##### 7.4.12.1 因认购新发/增发证券而于期末持有的流通受限证券

金额单位：人民币元

7.4.12.1.1 受限证券类别：股票										
证券代码	证券名称	成功认购日	受限期	流通受限类型	认购价格	期末估值单价	数量（单位：股）	期末成本总额	期末估值总额	备注
688256	寒武	2025 年	6 个	非公	1,195.02	1,270.07	83,681	100,000,468.62	106,280,727.67	

	纪科技	10月21日	月	开发 行流 通受 限						
7.4.12.1.2 受限证券类别：债券										
证券代码	证券名称	成功认购日	受限期	流通受限类型	认购价格	期末估值单价	数量 (单位：张)	期末成本总额	期末估值总额	备注
					-	-	-	-	-	

#### 7.4.12.2 期末持有的暂时停牌等流通受限股票

金额单位：人民币元

股票代码	股票名称	停牌日期	停牌原因	期末估值单价	复牌日期	复牌开盘单价	数量 (股)	期末成本总额	期末估值总额	备注
688012	中微半导体设备	2025年12月19日	重大事项停牌	272.72	2026年01月05日	278.00	388,013	95,060,181.19	105,818,905.36	

#### 7.4.12.3 期末债券正回购交易中作为抵押的债券

##### 7.4.12.3.1 银行间市场债券正回购

注：截至本报告期末 2025 年 12 月 31 日止，本基金无因从事银行间市场债券正回购交易形成的卖出回购证券款余额。

##### 7.4.12.3.2 交易所市场债券正回购

注：截至本报告期末 2025 年 12 月 31 日止，本基金无因从事交易所市场债券正回购交易形成的卖出回购证券款余额。

#### 7.4.12.4 期末参与转融通证券出借业务的证券

注：截至本报告期末 2025 年 12 月 31 日止，本基金无参与转融通证券出借业务的证券。

### 7.4.13 金融工具风险及管理

#### 7.4.13.1 风险管理政策和组织架构

本基金在日常经营活动中涉及的财务风险主要包括信用风险、流动性风险及市场风险。本基金管理人制定了政策和程序来识别及分析这些风险，并设定适当的风险限额及内部控制流程，通过可靠的管理及信息系统持续监控上述各类风险。

本基金管理人建立了董事会、经营管理层、风险管理部门、各职能部门四级风险管理组织架构，并明确了相应的风险管理职能。

#### 7.4.13.2 信用风险

信用风险是指基金在交易过程中因交易对手未履行合同责任，或者基金所投资证券之发行人出现违约、拒绝支付到期本息，导致基金资产损失和收益变化的风险。本基金均投资于具有良好信用等级的证券，且通过分散化投资以分散信用风险。本基金投资于一家上市公司发行的证券市值不超过基金资产净值的 10%，且本基金与由本基金管理人管理的其他基金共同持有一家公司发行的证券，不得超过该证券的 10%。

本基金的银行存款均存放于信用良好的银行，申购交易均通过具有基金销售资格的金融机构进行。另外，在交易所进行的交易均与中国证券登记结算有限责任公司完成证券交收和款项清算，因此违约风险发生的可能性很小；基金在进行银行间同业市场交易前均对交易对手进行信用评估，以控制相应的信用风险。

#### 7.4.13.3 流动性风险

流动性风险是指基金所持金融工具变现的难易程度。本基金的流动性风险一方面来自于基金份额持有人可随时要求赎回其持有的基金份额，另一方面来自于投资品种所处的交易市场不活跃而带来的变现困难。

##### 7.4.13.3.1 报告期内本基金组合资产的流动性风险分析

本基金的基金管理人严格按照《公开募集证券投资基金运作管理办法》及《公开募集开放式证券投资基金流动性风险管理规定》等有关法规的要求建立健全开放式基金流动性风险管理的内部控制体系，审慎评估各类资产的流动性，针对性制定流动性风险管理措施，对本

基金组合资产的流动性风险进行管理。本基金的基金管理人采用监控基金组合资产持仓集中度指标、逆回购交易的到期日与交易对手的集中度、流动性受限资产比例、基金组合资产中 7 个工作日可变现资产的可变现价值以及压力测试等方式防范流动性风险。并于开放日对本基金的申购赎回情况进行监控，保持基金投资组合中的可用现金头寸与之相匹配，确保本基金资产的变现能力与投资者赎回需求的匹配与平衡。本基金的基金管理人在基金合同中设计了巨额赎回条款，约定在非常情况下赎回申请的处理方式，控制因开放申购赎回模式带来的流动性风险，有效保障基金持有人利益。

除本报告“期末本基金持有的流通受限证券”章节中所列示券种流通暂时受限制不能自由转让外，本基金本报告期末的其他资产均能及时变现。此外，本基金可通过卖出回购金融资产方式借入短期资金应对流动性需求，其上限一般不超过基金持有的债券资产的公允价值。

本基金管理人每日预测本基金的流动性需求，并同时通过独立的风险管理部门设定流动性比例要求，对流动性指标进行持续的监测和分析。

本报告期内，本基金未发生重大流动性风险事件。

#### 7.4.13.4 市场风险

市场风险是指基金所持金融工具的公允价值或未来现金流量因所处市场各类价格因素的变动而发生波动的风险，包括利率风险、外汇风险和其他价格风险。

##### 7.4.13.4.1 利率风险

利率风险是指基金的财务状况和现金流量受市场利率变动而发生波动的风险。利率敏感性金融工具均面临由于市场利率上升而导致公允价值下降的风险，其中浮动利率类金融工具还面临每个付息期间结束根据市场利率重新定价时对于未来现金流影响的风险。本基金的基金管理人定期对本基金面临的利率敏感性缺口进行监控，并通过调整投资组合的久期等方法对上述利率风险进行管理。

##### 7.4.13.4.1.1 利率风险敞口

单位：人民币元

本 期 末 202 5年	1个月以内	1- 3 个月	3个月-1年	1- 5 年	5 年 以上	不计息	合计
--------------------------	-------	---------------	--------	--------------	--------------	-----	----

12月31日							
资产							
货币资金	1,519,656,081.31	-	-	-	-	-	1,519,656,081.31
结算备付金	22,203,908.46	-	-	-	-	-	22,203,908.46
存出保证金	1,830,803.06	-	-	-	-	-	1,830,803.06
交易性金融资产	215,277,572.78	-	-	-	-	9,304,665,856.56	9,519,943,429.34
衍生金融资产	-	-	-	-	-	-	-
买入返售金融资产	-	-	-	-	-	-	-
债权投	-	-	-	-	-	-	-

资							
应收清算款	-	-	-	-	-	80,682,596.49	80,682,596.49
应收股利	-	-	-	-	-	-	-
应收申购款	-	-	-	-	-	22,559,281.51	22,559,281.51
递延所得税资产	-	-	-	-	-	-	-
其他资产	-	-	-	-	-	-	-
资产总计	1,758,968,365.61	-	-	-	-	9,407,907,734.56	11,166,876,100.17
负债							
短期借款	-	-	-	-	-	-	-
交易性金融负债	-	-	-	-	-	-	-
衍	-	-	-	-	-	-	-

生金融负债							
卖出回购金融资产款	-	-	-	-	-	-	-
应付清算款	-	-	-	-	-	11,968,706.92	11,968,706.92
应付赎回款	-	-	-	-	-	54,849,711.33	54,849,711.33
应付管理人报酬	-	-	-	-	-	11,201,828.61	11,201,828.61
应付托管费	-	-	-	-	-	1,866,971.42	1,866,971.42
应付销售服务费	-	-	-	-	-	2,460,116.77	2,460,116.77
应	-	-	-	-	-	-	-

付 投 资 顾 问 费							
应 交 税 费	-	-	-	-	-	11,732.68	11,732.68
应 付 利 润	-	-	-	-	-	-	-
递 延 所 得 税 负 债	-	-	-	-	-	-	-
其 他 负 债	-	-	-	-	-	6,623,372.81	6,623,372.81
负 债 总 计	-	-	-	-	-	88,982,440.54	88,982,440.54
利 率 敏 感 度 缺 口	1,758,968,365.6 1	-	-	-	-	9,318,925,294.0 2	11,077,893,659.6 3
上 年 度 末 202 4年 12 月	1个月以内	1- 3 个月	3个月-1年	1- 5 年	5 年 以上	不计息	合计

31 日							
资产							
货币资金	218,154,920.65	-	-	-	-	-	218,154,920.65
结算备付金	5,453,994.51	-	-	-	-	-	5,453,994.51
存出保证金	554,492.65	-	-	-	-	-	554,492.65
交易性金融资产	-	-	40,158,805.48	-	-	2,214,031,803.89	2,254,190,609.37
衍生金融资产	-	-	-	-	-	-	-
买入返售金融资产	-	-	-	-	-	-	-
债权投资	-	-	-	-	-	-	-
应	-	-	-	-	-	146,516,844.13	146,516,844.13

收清算款							
应收股利	-	-	-	-	-	-	-
应收申购款	-	-	-	-	-	1,618,316.69	1,618,316.69
递延所得税资产	-	-	-	-	-	-	-
其他资产	-	-	-	-	-	-	-
资产总计	224,163,407.81	-	40,158,805.48	-	-	2,362,166,964.71	2,626,489,178.00
负债							
短期借款	-	-	-	-	-	-	-
交易性金融负债	-	-	-	-	-	-	-
衍生金融	-	-	-	-	-	-	-

融 负 债							
卖 出 回 购 金 融 资 产 款	-	-	-	-	-	-	-
应 付 清 算 款	-	-	-	-	-	-	-
应 付 赎 回 款	-	-	-	-	-	5,456,868.48	5,456,868.48
应 付 管 理 人 报 酬	-	-	-	-	-	2,489,686.59	2,489,686.59
应 付 托 管 费	-	-	-	-	-	414,947.76	414,947.76
应 付 销 售 服 务 费	-	-	-	-	-	366,978.62	366,978.62
应 付 投	-	-	-	-	-	-	-

资 顾 问 费							
应 交 税 费	-	-	-	-	-	-	-
应 付 利 润	-	-	-	-	-	-	-
递 延 所 得 税 负 债	-	-	-	-	-	-	-
其 他 负 债	-	-	-	-	-	2,859,143.84	2,859,143.84
负 债 总 计	-	-	-	-	-	11,587,625.29	11,587,625.29
利 率 敏 感 度 缺 口	224,163,407.81	-	40,158,805.48	-	-	2,350,579,339.42	2,614,901,552.71

表中所示为本基金资产及负债的公允价值,并按照合约规定的重新定价日或到期日孰早者进行了分类。

#### 7.4.13.4.1.2 利率风险的敏感性分析

假设	1.该利率敏感性分析基于本基金于资产负债表日的利率风险状况; 2.该利率敏感性分析假定所有期限利率均以相同幅度变动 25 个基点, 且除利率之外的其他市场变量保持不变;
----	--

	3.该利率敏感性分析并未考虑管理层为减低利率风险而可能采取的风险管理活动； 4.银行活期存款、结算备付金、存出保证金和部分应收申购款均以活期存款利率或相对固定的利率计息，假定利率变动仅影响该类资产的未来收益，而对其本身的公允价值无重大影响；定期存款利息收入、买入返售金融资产利息收益与卖出回购金融资产款的利息支出在交易时已确定，不受利率变化影响； 5.该利率敏感性分析不包括在交易所交易的可转换债券和可交换债券。		
分析	相关风险变量的变动	对资产负债表日基金资产净值的影响金额（单位：人民币元）	
		本期末 2025 年 12 月 31 日	上年度末 2024 年 12 月 31 日
	基准利率减少 25 个基点	-	85,793.75
	基准利率增加 25 个基点	-	-85,428.02

#### 7.4.13.4.2 外汇风险

外汇风险是指金融工具的公允价值或未来现金流量因外汇汇率变动而发生波动的风险。本基金持有以非记账本位币人民币计价的资产和负债，因此存在相应的外汇风险。本基金的基金管理人每日对本基金的外汇头寸进行监控。

##### 7.4.13.4.2.1 外汇风险敞口

单位：人民币元

项目	本期末 2025 年 12 月 31 日			
	美元折合人民币	港币折合人民币	其他币种折合人民币	合计
以外币计价的资产				
货币资金	-	-	-	-
结算备付金	-	-	-	-
存出保证金	-	-	-	-
交易性金融资产	-	1,715,622,049.13	-	1,715,622,049.13
衍生金融资产	-	-	-	-
买入返售	-	-	-	-

金融资产				
债权投资	-	-	-	-
应收清算款	-	-	-	-
应收股利	-	-	-	-
应收申购款	-	-	-	-
递延所得税资产	-	-	-	-
其他资产	-	-	-	-
资产合计	-	1,715,622,049.13	-	1,715,622,049.13
以外币计价的负债				
短期借款	-	-	-	-
交易性金融负债	-	-	-	-
衍生金融负债	-	-	-	-
卖出回购金融资产款	-	-	-	-
应付清算款	-	-	-	-
应付赎回款	-	-	-	-
应付管理人报酬	-	-	-	-
应付托管费	-	-	-	-
应付销售服务费	-	-	-	-
应付投资顾问费	-	-	-	-
应交税费	-	-	-	-
应付利润	-	-	-	-
递延所得税负债	-	-	-	-
其他负债	-	-	-	-
负债合计	-	-	-	-
资产负债表外汇风险敞口净额	-	1,715,622,049.13	-	1,715,622,049.13

项目	上年度末 2024 年 12 月 31 日			
	美元折合人民币	港币折合人民币	其他币种折合人民币	合计
以外币计价的资产				
货币资金	-	-	-	-
结算备付金	-	-	-	-
存出保证金	-	-	-	-
交易性金融资产	-	769,200,025.08	-	769,200,025.08
衍生金融资产	-	-	-	-
买入返售金融资产	-	-	-	-
债权投资	-	-	-	-
应收清算款	-	-	-	-
应收股利	-	-	-	-
应收申购款	-	-	-	-
递延所得税资产	-	-	-	-
其他资产	-	-	-	-
资产合计	-	769,200,025.08	-	769,200,025.08
以外币计价的负债				
短期借款	-	-	-	-
交易性金融负债	-	-	-	-
衍生金融负债	-	-	-	-
卖出回购金融资产款	-	-	-	-
应付清算款	-	-	-	-
应付赎回款	-	-	-	-
应付管理人报酬	-	-	-	-

应付托管费	-	-	-	-
应付销售服务费	-	-	-	-
应付投资顾问费	-	-	-	-
应交税费	-	-	-	-
应付利润	-	-	-	-
递延所得税负债	-	-	-	-
其他负债	-	-	-	-
负债合计	-	-	-	-
资产负债表外汇风险敞口净额	-	769,200,025.08	-	769,200,025.08

#### 7.4.13.4.2.2 外汇风险的敏感性分析

假设	1.除汇率以外的其他市场变量保持不变，且未考虑基金管理人为降低汇率风险而可能采取的风险管理活动。		
分析	相关风险变量的变动	对资产负债表日基金资产净值的影响金额（单位：人民币元）	
		本期末 2025 年 12 月 31 日	上年度末 2024 年 12 月 31 日
	港币相对人民币升值 5%	85,781,102.46	38,460,001.25
港币相对人民币贬值 5%	-85,781,102.46	-38,460,001.25	

#### 7.4.13.4.3 其他价格风险

其他价格风险是指交易性金融资产的公允价值受市场利率和外汇汇率以外的市场价格因素变动发生波动的风险。本基金的金融资产以公允价值计量，所有市场价格因素引起的金融资产公允价值变动均直接反映在当期损益中。

本基金管理人通过标准差、跟踪误差、beta 值等指标监控投资组合面临的市场价格波动风险。

##### 7.4.13.4.3.1 其他价格风险敞口

单位：人民币元

项目	本期末 2025 年 12 月 31 日		上年度末 2024 年 12 月 31 日	
	公允价值	占基金资产净值比例 (%)	公允价值	占基金资产净值比例 (%)
交易性金融资产—股票投资	9,304,665,856.56	83.99	2,214,031,803.89	84.67
交易性金融资产—基金投资	-	-	-	-
交易性金融资产—债券投资	215,277,572.78	1.94	40,158,805.48	1.54
交易性金融资产—贵金属投资	-	-	-	-
衍生金融资产—权证投资	-	-	-	-
其他	-	-	-	-
合计	9,519,943,429.34	85.94	2,254,190,609.37	86.21

#### 7.4.13.4.3.2 其他价格风险的敏感性分析

假设	1.本基金的市场价格风险主要源于证券市场的系统性风险，即从长期来看，本基金所投资的证券与业绩比较基准的变动呈线性相关，且报告期内的相关系数在资产负债表日后短期内保持不变； 2.以下分析中，除市场基准发生变动，其他影响基金资产净值的风险变量保持不变。		
分析	相关风险变量的变动	对资产负债表日基金资产净值的影响金额（单位：人民币元）	
		本期末 2025 年 12 月 31 日	上年度末 2024 年 12 月 31 日
	中国战略新兴产业成份指数上涨 5%	556,613,304.10	100,245,544.65
	中国战略新兴产业成份指数下跌 5%	-556,613,304.10	-100,245,544.65

注：本基金管理人运用资本—资产定价模型方法对本基金的市场价格风险进行分析。上表为市场价格风险的敏感性分析，反映了在其他变量不变的假设下，证券市场组合的价格发生合理、可能的变动时，将对基金资产净值产生的影响。

#### 7.4.14 公允价值

##### 7.4.14.1 金融工具公允价值计量的方法

公允价值计量结果所属的层次，由对公允价值计量整体而言具有重要意义的输入值所属的最低层次决定：第一层次：相同资产或负债在活跃市场上未经调整的报价；第二层次：除第一层次输入值外相关资产或负债直接或间接可观察的输入值；第三层次：相关资产

或负债的不可观察输入值。

#### 7.4.14.2 持续的以公允价值计量的金融工具

##### 7.4.14.2.1 各层次金融工具的公允价值

单位：人民币元

公允价值计量结果所属的层次	本期末 2025 年 12 月 31 日	上年度末 2024 年 12 月 31 日
第一层次	9,307,843,796.31	2,213,565,820.46
第二层次	105,818,905.36	40,186,541.98
第三层次	106,280,727.67	438,246.93
合计	9,519,943,429.34	2,254,190,609.37

##### 7.4.14.2.2 公允价值所属层次间的重大变动

本基金政策为以报告期初作为确定金融工具公允价值层次之间转换的时点。对于公开市场交易的股票、债券等投资，若出现重大事项停牌、交易不活跃或非公开发行等情况，本基金不会于停牌日至交易恢复活跃日期间、交易不活跃期间及限售期间将相关投资的公允价值列入第一层次，并根据估值调整中采用的对公允价值计量整体而言具有重要意义的输入值所属的最低层次，确定相关投资的公允价值应属第二层次或第三层次。

#### 7.4.14.3 第三层次公允价值余额及变动情况

##### 7.4.14.3.1 第三层次公允价值余额及变动情况

单位：人民币元

项目	本期 2025 年 01 月 01 日至 2025 年 12 月 31 日		
	交易性金融资产		合计
	债券投资	股票投资	
期初余额	-	438,246.93	438,246.93
当期购买	-	100,000,468.62	100,000,468.62
当期出售/结算	-	-	-
转入第三层次	-	-	-
转出第三层次	-	438,246.93	438,246.93
当期利得或损失总额	-	6,280,259.05	6,280,259.05
其中：计入损益的利得或损失	-	6,280,259.05	6,280,259.05
计入其他综合收益的利得或损失	-	-	-

期末余额	-	106,280,727.67	106,280,727.67
期末仍持有的第三层次金融资产计入本期损益的未实现利得或损失的变动——公允价值变动损益	-	6,280,259.05	6,280,259.05
项目	上年度可比期间 2024 年 01 月 01 日至 2024 年 12 月 31 日		
	交易性金融资产		合计
	债券投资	股票投资	
期初余额	-	19,793,887.82	19,793,887.82
当期购买	-	170,306.73	170,306.73
当期出售/结算	-	-	-
转入第三层次	-	-	-
转出第三层次	-	19,793,887.82	19,793,887.82
当期利得或损失总额	-	267,940.20	267,940.20
其中：计入损益的利得或损失	-	267,940.20	267,940.20
计入其他综合收益的利得或损失	-	-	-
期末余额	-	438,246.93	438,246.93
期末仍持有的第三层次金融资产计入本期损益的未实现利得或损失的变动——公允价值变动损益	-	267,940.20	267,940.20

7.4.14.3.2 使用重要不可观察输入值的第三层次公允价值计量的情况

单位：人民币元

项目	本期末公允价值	采用的估值技术	不可观察输入值		
			名称	范围/加权平均值	与公允价值之间的关系
限售股票	106,280,727.67	平均价格 亚式期权	波动率	0.5142	负相关

项目	上年度末公允价值	采用的估值技术	不可观察输入值		
			名称	范围/加权平均值	与公允价值之间的关系
限售股票	438,246.93	平均价格 亚式期权 模型	波动率	0.5011-5.7444	负相关

#### 7.4.14.4 非持续的以公允价值计量的金融工具的说明

本基金本报告期末及上年度末均未持有非持续的以公允价值计量的金融工具。

#### 7.4.14.5 不以公允价值计量的金融工具的相关说明

本基金持有的不以公允价值计量的金融工具为以摊余成本计量的金融资产和金融负债，这些金融工具因其剩余期限较短，所以其账面价值与公允价值相若。

#### 7.4.15 有助于理解和分析会计报表需要说明的其他事项

截至资产负债表日，除本报告“4 管理人报告-报告期内管理人对本基金持有人数或基金资产净值预警情形的说明”章节中所列示情况外，本基金无需要说明的其他重要事项。

## § 8 投资组合报告

### 8.1 期末基金资产组合情况

金额单位：人民币元

序号	项目	金额（元）	占基金总资产的比例（%）
1	权益投资	9,304,665,856.56	83.32
	其中：股票	9,304,665,856.56	83.32
2	基金投资	-	-
3	固定收益投资	215,277,572.78	1.93
	其中：债券	215,277,572.78	1.93
	资产支持证券	-	-
4	贵金属投资	-	-
5	金融衍生品投资	-	-

6	买入返售金融资产	-	-
	其中：买断式回购的买入返售金融资产	-	-
7	银行存款和结算备付金合计	1,541,859,989.77	13.81
8	其他各项资产	105,072,681.06	0.94
9	合计	11,166,876,100.17	100.00

注:本基金通过港股通交易机制投资的港股公允价值为人民币 1,715,622,049.13 元, 占期末净值比例为 15.49%。

## 8.2 报告期末按行业分类的股票投资组合

### 8.2.1 报告期末按行业分类的境内股票投资组合

代码	行业类别	公允价值（元）	占基金资产净值比例（%）
A	农、林、牧、渔业	-	-
B	采矿业	-	-
C	制造业	6,316,158,206.48	57.02
D	电力、热力、燃气及水生产和供应业	-	-
E	建筑业	-	-
F	批发和零售业	-	-
G	交通运输、仓储和邮政业	-	-
H	住宿和餐饮业	-	-
I	信息传输、软件和信息技术服务业	1,203,106,507.28	10.86
J	金融业	69,779,093.67	0.63
K	房地产业	-	-
L	租赁和商务服务业	-	-
M	科学研究和技术服务业	-	-
N	水利、环境和公共设施管理业	-	-
O	居民服务、修理和其他服务业	-	-
P	教育	-	-
Q	卫生和社会工作	-	-
R	文化、体育和娱乐业	-	-
S	综合	-	-
	合计	7,589,043,807.43	68.51

### 8.2.2 报告期末按行业分类的港股通投资股票投资组合

行业类别	公允价值（人民币）	占基金资产净值比例（%）
10 能源	-	-
15 原材料	164,288,943.85	1.48
20 工业	200,611,343.65	1.81
25 可选消费	587,960,835.45	5.31

30 日常消费	-	-
35 医疗保健	36,200,660.18	0.33
40 金融	13,783,390.10	0.12
45 信息技术	201,889,244.58	1.82
50 电信服务	510,887,631.32	4.61
55 公用事业	-	-
60 房地产	-	-
合计	1,715,622,049.13	15.49

注：（1）以上分类采用全球行业分类标准（GICS）。

（2）由于四舍五入的原因市值占基金资产净值的比例分项之和与合计可能有尾差。

### 8.3 期末按公允价值占基金资产净值比例大小排序的所有股票投资明细

金额单位：人民币元

序号	股票代码	股票名称	数量（股）	公允价值（元）	占基金资产净值比例（%）
1	300502	新易盛	1,792,257	772,247,696.16	6.97
2	300308	中际旭创	1,026,800	626,348,000.00	5.65
3	00700	腾讯控股	885,200	478,918,676.06	4.32
4	09988	阿里巴巴 - W	3,571,400	460,638,514.86	4.16
5	002916	深南电路	1,810,619	420,588,687.51	3.80
6	688777	中控技术	8,524,107	420,579,439.38	3.80
7	002738	中矿资源	5,228,893	410,729,545.15	3.71
8	688256	寒武纪科技	263,325	349,797,151.87	3.16
9	300054	鼎龙股份	8,759,471	329,356,109.60	2.97
10	002518	科士达	5,889,296	285,748,641.92	2.58
11	002384	东山精密	2,828,800	239,457,920.00	2.16
12	002353	杰瑞股份	2,769,900	196,192,017.00	1.77
13	688498	源杰科技	286,020	183,621,979.80	1.66
14	002436	兴森科技	8,627,821	182,650,970.57	1.65
15	002555	三七互娱	7,186,400	169,599,040.00	1.53
16	688627	精智达技术	682,951	152,701,014.09	1.38
17	688195	腾景科技	898,691	152,373,059.05	1.38
18	300750	宁德时代	385,094	141,429,622.44	1.28
19	02208	金风科技	10,775,000	130,508,741.66	1.18
20	02099	中国黄金国际	850,000	120,457,935.30	1.09

21	00981	中芯国际	1,820,000	117,453,825.58	1.06
22	002371	北方华创	243,852	111,947,576.16	1.01
23	300395	菲利华	1,085,100	108,835,530.00	0.98
24	603986	兆易创新	497,075	106,498,318.75	0.96
25	601138	工业富联	1,716,160	106,487,728.00	0.96
26	688012	中微半导体设备	388,013	105,818,905.36	0.96
27	300274	阳光电源	612,625	104,783,380.00	0.95
28	002475	立讯精密	1,756,100	99,588,431.00	0.90
29	688234	天岳先进	964,971	85,766,622.48	0.77
30	000977	浪潮信息	1,229,300	81,871,380.00	0.74
31	002851	麦格米特	904,220	81,443,095.40	0.74
32	688141	杰华特微电子	1,750,728	76,034,117.04	0.69
33	603031	安孚科技	1,713,200	75,894,760.00	0.69
34	688531	日联科技股份	1,131,654	74,723,113.62	0.67
35	601519	大智慧	5,421,841	69,779,093.67	0.63
36	600183	生益科技	971,670	69,386,954.70	0.63
37	688228	开普云信息科技	305,403	59,434,477.83	0.54
38	920015	锦华新材	1,233,178	58,822,590.60	0.53
39	002315	焦点科技	1,268,124	58,029,354.24	0.52
40	03898	时代电气	1,600,500	54,383,607.81	0.49
41	02285	泉峰控股	2,906,600	51,508,371.32	0.46
42	603040	新坐标	545,783	50,206,578.17	0.45
43	601231	环旭电子	1,664,800	49,944,000.00	0.45
44	600522	中天科技	2,746,131	49,759,893.72	0.45
45	603308	应流股份	1,169,178	48,813,181.50	0.44
46	01070	T C L 电子	4,914,000	46,070,831.57	0.42
47	002938	鹏鼎控股	871,445	44,077,688.10	0.40
48	01258	中国有色矿业	3,290,000	43,831,008.55	0.40
49	688361	中科飞测	251,998	38,553,174.02	0.35
50	920394	民士达	900,376	36,843,385.92	0.33
51	688008	澜起科技	301,848	35,557,694.40	0.32
52	688786	悦安新材	1,233,385	34,793,790.85	0.31
53	002335	科华数据	590,000	32,762,700.00	0.30
54	000811	冰轮环境	1,641,800	30,406,136.00	0.27
55	002837	英维克	282,700	30,217,803.00	0.27
56	00819	天能动力	4,644,000	29,739,385.59	0.27
57	00763	中兴通讯	1,189,800	29,166,032.37	0.26

58	601137	博威合金	1,333,300	28,492,621.00	0.26
59	01801	信达生物	394,000	27,134,986.85	0.24
60	02018	瑞声科技	694,500	24,464,165.31	0.22
61	688484	南芯科技	584,762	23,776,422.92	0.21
62	001283	豪鹏科技	338,500	23,695,000.00	0.21
63	300170	汉得信息	1,244,300	23,542,156.00	0.21
64	300693	盛弘股份	605,400	23,174,712.00	0.21
65	688037	芯源微电子	154,789	22,987,714.39	0.21
66	002497	雅化集团	919,243	22,751,264.25	0.21
67	300674	宇信科技	919,800	22,314,348.00	0.20
68	688181	八亿时空 液晶股份	677,597	21,899,935.04	0.20
69	601689	拓普集团	281,900	21,757,042.00	0.20
70	300857	协创数据	126,041	21,260,595.88	0.19
71	06869	长飞光纤 光缆	424,000	19,799,304.98	0.18
72	920476	海能技术	938,512	19,408,428.16	0.18
73	09626	哔哩哔哩 - W	101,320	17,653,098.90	0.16
74	600343	航天动力	347,909	17,037,103.73	0.15
75	603893	瑞芯微	95,200	16,972,256.00	0.15
76	002236	大华股份	876,894	16,608,372.36	0.15
77	00941	中国移动	194,000	14,315,856.36	0.13
78	600879	航天电子	670,500	14,295,060.00	0.13
79	09636	九方智投 控股	310,800	13,783,390.10	0.12
80	300567	精测电子	150,800	13,752,960.00	0.12
81	600499	科达制造	970,666	13,463,137.42	0.12
82	603019	中科曙光	153,300	13,128,612.00	0.12
83	688535	华海诚科 新材料	107,841	12,086,819.28	0.11
84	002290	禾盛新材	258,800	11,827,160.00	0.11
85	300602	飞荣达	356,400	11,818,224.00	0.11
86	688208	道通科技	315,322	11,603,849.60	0.10
87	688041	海光信息	50,505	11,333,827.05	0.10
88	603268	*ST 松发	135,400	11,289,652.00	0.10
89	688127	蓝特光学	291,644	11,225,377.56	0.10
90	01347	华虹半导体	164,000	11,005,916.34	0.10
91	688403	汇成股份	671,330	10,996,385.40	0.10
92	603290	斯达半导	111,282	10,693,087.38	0.10
93	603048	浙江黎明	498,200	10,531,948.00	0.10

94	600487	亨通光电	423,600	10,475,628.00	0.09
95	002050	三花智控	186,457	10,312,936.67	0.09
96	02432	越疆	297,800	10,188,921.34	0.09
97	02228	晶泰控股	1,061,000	9,065,673.33	0.08
98	688150	莱特光电股份	323,441	8,742,610.23	0.08
99	688143	长盈通光电	134,659	6,761,228.39	0.06
100	300337	银邦股份	407,400	6,318,774.00	0.06
101	00631	三一国际	707,000	5,530,072.84	0.05
102	603499	翔港科技	69,100	1,412,404.00	0.01
103	920438	戈碧迦	19,771	793,805.65	0.01
104	03690	美团 - W	40	3,732.11	0.00

## 8.4 报告期内股票投资组合的重大变动

### 8.4.1 累计买入金额超出期初基金资产净值 2%或前 20 名的股票明细

金额单位：人民币元

序号	股票代码	股票名称	本期累计买入金额	占期初基金资产净值比例 (%)
1	09988	阿里巴巴 - W	1,003,012,972.18	38.36
2	688256	寒武纪科技	879,621,852.53	33.64
3	300502	新易盛	626,665,855.66	23.97
4	601138	工业富联	537,239,797.58	20.55
5	688777	中控技术	498,798,170.72	19.08
6	002916	深南电路	479,060,894.67	18.32
7	002463	沪电股份	472,174,296.30	18.06
8	002384	东山精密	448,821,940.35	17.16
9	00981	中芯国际	366,942,164.51	14.03
9	688981	中芯国际	53,715,595.65	2.05
10	300308	中际旭创	404,643,192.66	15.47
11	688141	杰华特微电子	334,200,367.42	12.78
12	300054	鼎龙股份	328,400,170.10	12.56
13	600183	生益科技	315,151,932.93	12.05
14	00700	腾讯控股	310,641,438.89	11.88
15	002938	鹏鼎控股	309,614,632.58	11.84
16	002555	三七互娱	308,716,943.30	11.81
17	688498	源杰科技	289,360,068.40	11.07

18	002738	中矿资源	289,156,525.01	11.06
19	002436	兴森科技	254,999,995.37	9.75
20	600941	中国移动	182,633,744.41	6.98
20	00941	中国移动	62,657,003.29	2.40
21	002518	科士达	231,223,613.44	8.84
22	002497	雅化集团	212,464,295.96	8.13
23	300274	阳光电源	205,381,165.95	7.85
24	601519	大智慧	204,574,833.00	7.82
25	300395	菲利华	201,116,824.46	7.69
26	603986	兆易创新	200,124,480.55	7.65
27	002475	立讯精密	193,082,154.59	7.38
28	00268	金蝶国际	192,755,613.36	7.37
29	002371	北方华创	192,138,797.05	7.35
30	688012	中微半导体设备	182,602,108.77	6.98
31	02015	理想汽车 - W	177,469,854.06	6.79
32	03690	美团 - W	174,676,247.40	6.68
33	300750	宁德时代	170,262,761.82	6.51
34	688234	天岳先进	167,075,700.50	6.39
35	02099	中国黄金国际	158,806,412.94	6.07
36	00763	中兴通讯	158,182,987.86	6.05
37	002353	杰瑞股份	156,743,885.51	5.99
38	688195	腾景科技	155,734,500.92	5.96
39	600095	湘财股份	154,554,273.70	5.91
40	300857	协创数据	144,956,763.08	5.54
41	688627	精智达技术	142,819,762.61	5.46
42	600570	恒生电子	140,488,817.90	5.37
43	01810	小米集团 - W	140,239,792.21	5.36
44	600522	中天科技	132,794,429.56	5.08
45	603019	中科曙光	131,923,345.26	5.05
46	688205	德科立光电子	130,672,619.24	5.00
47	300033	同花顺	129,022,229.53	4.93
48	688228	开普云信息科技	128,723,822.62	4.92
49	01347	华虹半导体	122,389,737.91	4.68
50	002315	焦点科技	119,819,043.85	4.58
51	688041	海光信息	116,862,790.26	4.47
52	02382	舜宇光学科技	106,669,034.54	4.08

53	01093	石药集团	103,769,478.28	3.97
54	02208	金风科技	100,695,804.77	3.85
55	01385	上海复旦	82,712,665.87	3.16
55	688385	复旦微电	16,407,097.67	0.63
56	000977	浪潮信息	95,625,456.00	3.66
57	300390	天华新能	93,899,821.40	3.59
58	02162	康诺亚 - B	89,478,973.62	3.42
59	002851	麦格米特	88,812,451.08	3.40
60	002558	巨人网络	88,611,780.00	3.39
61	688484	南芯科技	85,834,923.79	3.28
62	01070	T C L 电子	80,799,753.03	3.09
63	688531	日联科技股份	77,635,476.18	2.97
64	601208	东材科技	77,566,997.30	2.97
65	688362	甬矽电子	75,545,860.20	2.89
66	688700	东威科技	74,244,725.22	2.84
67	01357	美图公司	73,226,438.43	2.80
68	03738	阜博集团	72,391,443.09	2.77
69	603290	斯达半导	71,670,806.63	2.74
70	00762	中国联通	71,321,306.19	2.73
71	603031	安孚科技	69,717,677.00	2.67
72	01024	快手 - W	69,345,875.72	2.65
73	00772	阅文集团	68,031,399.92	2.60
74	603039	泛微网络	67,183,085.84	2.57
75	920015	锦华新材	66,129,093.89	2.53
76	03898	时代电气	65,310,614.05	2.50
77	603296	华勤技术	64,513,061.94	2.47
78	01729	汇聚科技	64,423,187.83	2.46
79	002044	美年健康	64,061,043.00	2.45
80	01801	信达生物	63,776,351.72	2.44
81	603308	应流股份	63,605,333.80	2.43
82	02155	森松国际	63,446,993.92	2.43
83	002236	大华股份	63,178,377.36	2.42
84	603906	龙蟠科技	62,261,154.00	2.38
85	603659	璞泰来	61,866,868.10	2.37
86	09899	网易云音乐	61,494,436.99	2.35
87	02285	泉峰控股	60,672,794.11	2.32
88	300364	中文在线	60,537,682.00	2.32
89	688365	光云科技	60,130,175.35	2.30
90	00856	伟仕佳杰	59,992,076.50	2.29
91	002240	盛新锂能	59,916,305.00	2.29
92	01316	耐世特	59,456,510.78	2.27
93	300433	蓝思科技	57,858,549.00	2.21

94	920394	民士达	57,415,530.47	2.20
95	002396	星网锐捷	57,329,470.00	2.19
96	002335	科华数据	56,905,398.94	2.18
97	09626	哔哩哔哩 - W	56,904,789.04	2.18
98	09636	九方智投控股	56,501,576.27	2.16
99	06969	思摩尔国际	56,037,747.48	2.14
100	002415	海康威视	54,310,456.04	2.08
101	002643	万润股份	53,583,416.28	2.05
102	002466	天齐锂业	53,075,002.48	2.03
103	600438	通威股份	52,978,227.00	2.03
104	688475	萤石网络	52,956,646.28	2.03
105	601012	隆基绿能	52,907,255.26	2.02
106	603185	弘元绿能	52,849,728.01	2.02
107	600418	江淮汽车	52,812,936.00	2.02
108	02018	瑞声科技	52,787,702.25	2.02

注：本项“买入金额”按买入成交金额填列，不考虑相关交易费用。

#### 8.4.2 累计卖出金额超出期初基金资产净值 2%或前 20 名的股票明细

金额单位：人民币元

序号	股票代码	股票名称	本期累计卖出金额	占期初基金资产净值比例 (%)
1	688256	寒武纪科技	780,165,239.20	29.84
2	601138	工业富联	775,157,345.92	29.64
3	002463	沪电股份	745,689,901.85	28.52
4	09988	阿里巴巴 - W	592,055,236.25	22.64
5	00981	中芯国际	474,602,591.40	18.15
5	688981	中芯国际	64,644,586.62	2.47
6	300502	新易盛	496,156,430.69	18.97
7	300308	中际旭创	451,803,743.71	17.28
8	600183	生益科技	396,856,640.06	15.18
9	002916	深南电路	380,111,032.34	14.54
10	002938	鹏鼎控股	362,575,004.11	13.87
11	600941	中国移动	186,640,188.28	7.14
11	00941	中国移动	108,253,946.34	4.14
12	002384	东山精密	269,326,544.24	10.30
13	03690	美团 - W	256,972,491.58	9.83
14	002558	巨人网络	252,760,086.22	9.67
15	688141	杰华特微电	243,130,453.88	9.30

		子		
16	002497	雅化集团	237,720,275.53	9.09
17	300033	同花顺	226,381,484.74	8.66
18	00268	金蝶国际	214,910,871.79	8.22
19	300857	协创数据	210,290,154.02	8.04
20	002475	立讯精密	192,048,618.34	7.34
21	01810	小米集团 - W	189,327,575.63	7.24
22	002555	三七互娱	171,858,368.94	6.57
23	601519	大智慧	171,468,337.10	6.56
24	600095	湘财股份	165,977,001.86	6.35
25	00763	中兴通讯	150,340,315.13	5.75
25	000063	中兴通讯	13,338,256.18	0.51
26	02015	理想汽车 - W	158,224,086.77	6.05
27	688205	德科立光电子	153,267,081.26	5.86
28	02382	舜宇光学科技	152,513,410.45	5.83
29	01093	石药集团	151,121,206.91	5.78
30	300395	菲利华	135,839,669.00	5.19
31	600570	恒生电子	133,534,714.12	5.11
32	002315	焦点科技	132,278,872.76	5.06
33	300390	天华新能	131,409,466.03	5.03
34	603986	兆易创新	126,088,817.43	4.82
35	01347	华虹半导体	124,995,044.60	4.78
36	688498	源杰科技	124,733,285.81	4.77
37	00700	腾讯控股	122,734,043.63	4.69
38	603019	中科曙光	122,062,339.75	4.67
39	688041	海光信息	114,515,700.18	4.38
40	688234	天岳先进	112,221,170.19	4.29
41	01385	上海复旦	95,889,228.84	3.67
41	688385	复旦微电	15,360,078.58	0.59
42	300274	阳光电源	108,635,177.00	4.15
43	01357	美图公司	107,189,119.06	4.10
44	002436	兴森科技	106,735,204.49	4.08
45	02333	长城汽车	105,374,534.78	4.03
46	688012	中微半导体设备	104,446,974.03	3.99
47	603296	华勤技术	96,450,287.88	3.69
48	002371	北方华创	94,998,922.70	3.63
49	02162	康诺亚 - B	86,433,022.95	3.31
50	688362	甬矽电子	86,019,655.43	3.29

51	600536	中国软件	85,943,106.23	3.29
52	03738	阜博集团	82,075,448.18	3.14
53	01024	快手 - W	80,765,644.25	3.09
54	00285	比亚迪电子	80,705,099.07	3.09
55	600522	中天科技	80,259,660.98	3.07
56	603893	瑞芯微	80,096,156.92	3.06
57	688225	亚信安全	78,610,175.14	3.01
58	09899	网易云音乐	77,905,810.48	2.98
59	300679	电连技术	77,373,766.82	2.96
60	688228	开普云信息 科技	76,344,743.46	2.92
61	002240	盛新锂能	73,638,616.79	2.82
62	01070	T C L 电子	73,481,211.63	2.81
63	00762	中国联通	70,623,155.97	2.70
64	01729	汇聚科技	69,699,774.90	2.67
65	601208	东材科技	69,391,166.90	2.65
66	00772	阅文集团	69,316,393.98	2.65
67	00856	伟仕佳杰	69,280,363.19	2.65
68	300054	鼎龙股份	68,828,229.71	2.63
69	688700	东威科技	67,228,811.06	2.57
70	688313	仕佳光子	66,820,282.25	2.56
71	603906	龙蟠科技	66,792,672.00	2.55
72	300364	中文在线	66,081,870.85	2.53
73	688181	八亿时空液 晶股份	65,883,026.69	2.52
74	300750	宁德时代	65,488,198.28	2.50
75	301165	锐捷网络	63,744,311.80	2.44
76	002222	福晶科技	63,323,320.77	2.42
77	688365	光云科技	63,025,095.30	2.41
78	603039	泛微网络	62,810,324.88	2.40
79	688615	合合信息	62,684,264.52	2.40
80	600418	江淮汽车	62,080,493.20	2.37
81	02155	森松国际	59,879,543.64	2.29
82	300433	蓝思科技	59,282,884.00	2.27
83	02498	速腾聚创	58,876,318.02	2.25
84	002466	天齐锂业	58,143,410.47	2.22
85	02145	上美股份	57,545,386.60	2.20
86	603290	斯达半导	57,282,995.00	2.19
87	002602	世纪华通	57,027,132.99	2.18
88	002044	美年健康	56,386,639.00	2.16
89	02099	中国黄金国 际	55,818,060.73	2.13
90	06969	思摩尔国际	55,086,925.53	2.11

91	603659	璞泰来	54,911,108.30	2.10
92	688475	萤石网络	54,796,912.03	2.10
93	002643	万润股份	54,772,484.85	2.09
94	01530	三生制药	54,336,123.37	2.08
95	01316	耐世特	53,519,490.53	2.05

注：本项“卖出金额”按卖出成交金额填列，不考虑相关交易费用。

### 8.4.3 买入股票的成本总额及卖出股票的收入总额

单位：人民币元

买入股票成本（成交）总额	22,793,653,912.20
卖出股票收入（成交）总额	19,682,906,767.99

注：本项“买入股票成本”和“卖出股票收入”均按买卖成交金额填列，不考虑相关交易费用。

### 8.5 期末按债券品种分类的债券投资组合

金额单位：人民币元

序号	债券品种	公允价值	占基金资产净值比例（%）
1	国家债券	-	-
2	央行票据	-	-
3	金融债券	-	-
	其中：政策性金融债	-	-
4	企业债券	-	-
5	企业短期融资券	-	-
6	中期票据	-	-
7	可转债（可交换债）	215,277,572.78	1.94
8	同业存单	-	-
9	地方政府债	-	-
10	其他	-	-
11	合计	215,277,572.78	1.94

### 8.6 期末按公允价值占基金资产净值比例大小排序的前五名债券投资明细

金额单位：人民币元

序号	债券代码	债券名称	数量（张）	公允价值	占基金资产净值比例（%）
1	128136	立讯转债	922,917	121,251,571.19	1.09
2	127105	龙星转债	245,350	32,313,287.36	0.29
3	113691	和邦转	155,010	20,759,130.31	0.19

		债			
4	123108	乐普转 2	172,000	18,497,365.37	0.17
5	113687	振华转 债	28,240	12,166,404.00	0.11

### 8.7 期末按公允价值占基金资产净值比例大小排序的所有资产支持证券投资明细

注:本基金本报告期末未持有资产支持证券。

### 8.8 报告期末按公允价值占基金资产净值比例大小排序的前五名贵金属投资明细

注:本基金本报告期末未持有贵金属投资。

### 8.9 期末按公允价值占基金资产净值比例大小排序的前五名权证投资明细

注:本基金本报告期末未持有权证投资。

### 8.10 本基金投资股指期货的投资政策

注:本基金本报告期末投资股指期货。

### 8.11 报告期末本基金投资的国债期货交易情况说明

注:本基金本报告期末投资国债期货。

### 8.12 投资组合报告附注

#### 8.12.1

本基金投资的前十名证券的发行主体中,成都新易盛通信技术股份有限公司出现在报告编制日前一年内受到监管部门公开谴责、处罚的情况。本基金对上述主体发行的相关证券的投资决策程序符合相关法律法规及基金合同的要求。

#### 8.12.2

本基金投资的前十名股票没有超出基金合同规定的备选股票库。

#### 8.12.3 期末其他各项资产构成

单位:人民币元

序号	名称	金额
1	存出保证金	1,830,803.06
2	应收清算款	80,682,596.49
3	应收股利	-
4	应收利息	-
5	应收申购款	22,559,281.51

6	其他应收款	-
7	待摊费用	-
8	其他	-
9	合计	105,072,681.06

### 8.12.4 期末持有的处于转股期的可转换债券明细

金额单位：人民币元

序号	债券代码	债券名称	公允价值	占基金资产净值比例 (%)
1	128136	立讯转债	121,251,571.19	1.09
2	127105	龙星转债	32,313,287.36	0.29
3	113691	和邦转债	20,759,130.31	0.19
4	123108	乐普转 2	18,497,365.37	0.17
5	113687	振华转债	12,166,404.00	0.11
6	113616	韦尔转债	10,289,814.55	0.09

### 8.12.5 期末前十名股票中存在流通受限情况的说明

金额单位：人民币元

序号	股票代码	股票名称	流通受限部分的公允价值	占基金资产净值比例 (%)	流通受限情况说明
1	688256	寒武纪科技	106,280,727.67	0.96	非公开发行人流通受限

## § 9 基金份额持有人信息

### 9.1 期末基金份额持有人户数及持有人结构

份额单位：份

份额级别	持有人户数 (户)	户均持有的基金份额	持有人结构			
			机构投资者		个人投资者	
			持有份额	占总份额比例 (%)	持有份额	占总份额比例 (%)
汇添富科	211,996	9,337.47	759,742,265.65	38.38	1,219,763,312.85	61.62

技 创 新 混 合 A						
汇 添 富 科 技 创 新 混 合 C	200,139	5,157.49	674,577,983.99	65.35	357,635,966.71	34.65
合 计	412,135	7,307.60	1,434,320,249.64	47.62	1,577,399,279.56	52.38

### 9.2 期末基金管理人的从业人员持有本基金的情况

项目	份额级别	持有份额总数（份）	占基金总份额比例（%）
基金管理人所有 从业人员持有本 基金	汇添富科技创新 混合 A	5,677,312.25	0.29
	汇添富科技创新 混合 C	514,571.92	0.05
	合计	6,191,884.17	0.21

### 9.3 期末基金管理人的从业人员持有本开放式基金份额总量区间情况

项目	份额级别	持有基金份额总量的数量区间（万份）
本公司高级管理人员、基金 投资和研究部门负责人持有 本开放式基金	汇添富科技创新混合 A	50~100
	汇添富科技创新混合 C	10~50
	合计	50~100
本基金基金经理持有本开放 式基金	汇添富科技创新混合 A	10~50
	汇添富科技创新混合 C	0
	合计	10~50

### 9.4 期末兼任私募资产管理计划投资经理的基金经理本人及其直系亲属持有本人管理的产品情况

注：本基金基金经理期末未兼任私募资产管理计划的投资经理。

## § 10 开放式基金份额变动

单位：份

项目	汇添富科技创新混合 A	汇添富科技创新混合 C
基金合同生效日（2019年05月06日）基金份额总额	853,575,774.04	138,273,397.82
本报告期期初基金份额总额	1,015,436,152.52	294,198,919.89
本报告期基金总申购份额	3,362,029,157.08	2,754,325,107.35
减：本报告期基金总赎回份额	2,397,959,731.10	2,016,310,076.54
本报告期基金拆分变动份额	-	-
本报告期期末基金份额总额	1,979,505,578.50	1,032,213,950.70

注：总申购份额含红利再投、转换入份额，总赎回份额含转换出份额。

## § 11 重大事件揭示

### 11.1 基金份额持有人大会决议

本报告期内无基金份额持有人大会决议。

### 11.2 基金管理人、基金托管人的专门基金托管部门的重大人事变动

本基金管理人于 2025 年 7 月 15 日发布公告，自 2025 年 7 月 14 日起，鲁伟铭先生担任公司董事长，李文先生不再担任公司董事长。

本报告期基金托管人的专门基金托管部门无重大人事变动。

### 11.3 涉及基金管理人、基金财产、基金托管业务的诉讼

本报告期无涉及本基金管理人、基金财产的重大诉讼事项。

本报告期，无涉及基金托管业务的诉讼事项。

### 11.4 基金投资策略的改变

本报告期内，本基金投资策略未发生改变。

### 11.5 为基金进行审计的会计师事务所情况

安永华明会计师事务所（特殊普通合伙）自产品成立日（2019 年 05 月 06 日）起至本报告期末，为本基金进行审计。本报告期内应付的审计费用为人民币 80,000.00 元。

### 11.6 管理人、托管人及相关从业人员受调查或处罚等情况

#### 11.6.1 管理人受调查或处罚等情况

管理人受调查或处罚等情况	内容
受到调查或处罚等措施的主体	管理人
受到调查或处罚等措施的时间	2025 年 11 月 11 日
采取调查或处罚等措施的机构	中国证监会上海证监局
受到调查或处罚等措施类型	行政监管措施
受到的具体措施类型	责令改正
受到调查或处罚等措施的原因	合规内控、投资运作、其他问题(基金销售等)
受到处罚的依据	《证券投资基金管理公司管理办法》《公开募集证券投资基金管理人监督管理办法》《公开募集证券投资基金运作管理办法》《证券期货经营机构私募资产管理业务管理办法》《公开募集证券投资基金销售机构监督管理办法》《证券期货投资者适当性管理办法》
管理人采取整改措施的情况（如提出整改意见）	公司高度重视监管检查指出的问题及整改要求，通过完善制度、优化管理等完成相关问题整改并已通过监管检查验收。公司将从严加强内控及各业务管理，持续提升管理质效。
其他	无

#### 11.6.2 管理人相关从业人员受调查或处罚等情况

管理人相关从业人员受调查或处罚等情况	内容
受到调查或处罚等措施的主体	高级管理人员 1；高级管理人员 2；高级管理人员 3
受到调查或处罚等措施的时间	2025 年 11 月 11 日；2025 年 11 月 11 日；2025 年 11 月 11 日
采取调查或处罚等措施的机构	中国证监会上海证监局；中国证监会上海证监局；中国证监会上海证监局
受到调查或处罚等措施类型	行政监管措施；行政监管措施；行政监管措施
受到的具体措施类型	出具警示函；出具警示函；出具警示函

受到调查或处罚等措施的原因	合规内控、投资运作；其他问题(基金销售)； 合规内控
受到处罚的依据	《公开募集证券投资基金运作管理办法》《证券投资基金管理公司管理办法》《公开募集证券投资基金管理人监督管理办法》《证券期货经营机构私募资产管理业务管理办法》；《公开募集证券投资基金管理人监督管理办法》《证券期货投资者适当性管理办法》；《公开募集证券投资基金管理人监督管理办法》《公开募集证券投资基金销售机构监督管理办法》
管理人采取整改措施的情况（如提出整改意见）	公司高度重视监管检查指出的问题及整改要求，通过完善制度、优化管理等完成相关问题整改并已通过监管检查验收。公司将从严加强内控及各业务管理，持续提升管理质效。
其他	无

### 11.6.3 托管人受调查或处罚等情况

本报告期内托管人无受调查或处罚等情况。

### 11.6.4 托管人相关从业人员受调查或处罚等情况

本报告期内托管人相关从业人员无受调查或处罚等情况。

## 11.7 基金租用证券公司交易单元的有关情况

### 11.7.1 基金租用证券公司交易单元进行股票投资及佣金支付情况

金额单位：人民币元

券商名称	交易单元数量	股票交易		应支付该券商的佣金		备注
		成交金额	占当期股票成交总额的比例 (%)	佣金	占当期佣金总量的比例 (%)	
东方财富	2	5,999,016,026.09	14.16	2,739,389.87	14.30	
中信证券	2	4,438,179,704.44	10.47	2,022,800.81	10.56	
申万宏源证券	2	4,183,584,765.51	9.87	1,903,356.32	9.93	
兴业证券	2	4,166,582,357.56	9.83	1,868,677.85	9.75	

长江证券	1	3,158,721,967.85	7.45	1,376,873.51	7.19	
国泰海通	3	3,028,992,982.54	7.15	1,415,574.09	7.39	
华泰证券	1	2,247,453,068.29	5.30	979,670.28	5.11	
中金公司	1	2,025,498,717.36	4.78	945,262.40	4.93	
浙商证券	1	1,943,800,332.23	4.59	913,106.83	4.77	
瑞银证券	1	1,747,290,099.52	4.12	761,650.04	3.98	
招商证券	2	1,716,969,957.64	4.05	795,074.97	4.15	
东北证券	2	1,392,243,365.77	3.29	622,537.35	3.25	
东方证券	3	1,385,843,460.33	3.27	593,524.32	3.10	
中泰证券	2	1,369,120,240.41	3.23	618,949.83	3.23	
方正证券	2	1,315,879,730.41	3.11	601,241.36	3.14	
中信建投证券	1	1,098,108,144.76	2.59	478,662.26	2.50	
国投证券	2	377,088,257.28	0.89	168,930.28	0.88	
银河证券	2	294,150,690.71	0.69	134,694.31	0.70	
光大证券	1	194,339,543.71	0.46	84,711.60	0.44	
高盛中国	1	173,301,321.35	0.41	79,523.66	0.42	
平安证券	1	43,803,839.77	0.10	21,338.99	0.11	
德邦证券	1	43,124,782.63	0.10	18,796.97	0.10	
西南证券	2	33,032,753.29	0.08	15,588.91	0.08	
长城证券	1	-	-	-	-	
第一创业证券	1	-	-	-	-	

国联民生	1	-	-	-	-
国元证券	1	-	-	-	-
上海证券	1	-	-	-	-
首创证券	2	-	-	-	-

注:此处的佣金指通过单一券商的交易单元进行股票、权证等交易而合计支付该券商的佣金合计, 不单指股票交易佣金。

### 11.7.2 基金租用证券公司交易单元进行其他证券投资的情况

金额单位: 人民币元

券商名称	债券交易		债券回购交易		权证交易		基金交易	
	成交金额	占当期债券成交总额的比例 (%)	成交金额	占当期债券回购成交总额的比例 (%)	成交金额	占当期权证成交总额的比例 (%)	成交金额	占当期基金成交总额的比例 (%)
东方财富	87,792,502.31	9.55	-	-	-	-	-	-
中信证券	110,328,088.22	12.00	-	-	-	-	-	-
申万宏源证券	106,690,647.06	11.61	-	-	-	-	-	-
兴业证券	119,422,104.75	12.99	-	-	-	-	-	-
长江证	20,587,565.22	2.24	744,287,000.00	100.00	-	-	-	-

券								
国泰海通	-	-	-	-	-	-	-	-
华泰证券	138,556,201.19	15.07	-	-	-	-	-	-
中金公司	47,255,459.51	5.14	-	-	-	-	-	-
浙商证券	-	-	-	-	-	-	-	-
瑞银证券	11,202,534.07	1.22	-	-	-	-	-	-
招商证券	94,663,398.41	10.30	-	-	-	-	-	-
东北证券	15,891,836.43	1.73	-	-	-	-	-	-
东方证券	22,748,905.33	2.48	-	-	-	-	-	-
中泰证券	105,169,186.22	11.44	-	-	-	-	-	-
方正证券	6,622,987.53	0.72	-	-	-	-	-	-
中信建	32,201,000.00	3.50	-	-	-	-	-	-

投 证 券								
国 投 证 券	-	-	-	-	-	-	-	-
银 河 证 券	-	-	-	-	-	-	-	-
光 大 证 券	-	-	-	-	-	-	-	-
高 盛 中 国	-	-	-	-	-	-	-	-
平 安 证 券	-	-	-	-	-	-	-	-
德 邦 证 券	-	-	-	-	-	-	-	-
西 南 证 券	-	-	-	-	-	-	-	-
长 城 证 券	-	-	-	-	-	-	-	-
第 一 创 业 证 券	-	-	-	-	-	-	-	-
国 联 民	-	-	-	-	-	-	-	-

生								
国元证券	-	-	-	-	-	-	-	-
上海证券	-	-	-	-	-	-	-	-
首创证券	-	-	-	-	-	-	-	-

注:1、专用交易单元的选择标准和程序:

(1) 基金交易单元选择和成交量的分配工作由公司投资研究总部/指数与量化投资部(合称“投资研究部门”)根据法律法规及公司内部规定相应负责组织、协调和监督。投资研究部门选择财务状况良好、经营行为规范、合规风控能力和交易、研究服务能力较强的证券公司,租用其交易单元。

(2) 交易单元分配的目标是按照中国证监会的有关规定和对券商交易或研究服务的评价控制交易单元的分配比例。

(3) 投资研究部门根据定期评分的结果决定交易单元分配比例。通过一家证券公司进行证券交易的年交易佣金总额的上限,需符合相关法律法规规定的要求。(采用券商交易模式的基金不适用相关法律法规规定的证券交易佣金分配比例上限。)

(4) 每半年综合考虑近半年及最新的评分情况,作为增加或更换券商交易单元的依据。

(5) 调整租用交易单元的选择及决定交易单元成交量的分布情况由投资研究部门决定。

(6) 交易单元的选择程序为投资研究部门按上述标准对券商进行评估,根据法律法规及公司内部规定确认选用的券商,与被选中的券商签订相关协议。

2、报告期内租用证券公司交易单元的变更情况:

本基金本报告期内退租 2 家证券公司的 2 个交易单元:德邦证券(上交所单元)、西部证券(上交所单元)。

### 11.8 其他重大事件

序号	公告事项	法定披露方式	法定披露日期
----	------	--------	--------

1	汇添富基金管理股份有限公司旗下基金 2024 年第四季度报告	上交所,深交所,公司网站,中国证监会基金电子披露网站,上证报	2025 年 01 月 22 日
2	汇添富基金管理股份有限公司旗下公募基金通过证券公司证券交易及佣金支付情况(2024 年度)	公司网站,中国证监会基金电子披露网站,上交所,深交所,上证报	2025 年 03 月 31 日
3	汇添富基金管理股份有限公司旗下基金 2024 年年报	上交所,深交所,上证报,公司网站,中国证监会基金电子披露网站	2025 年 03 月 31 日
4	汇添富基金管理股份有限公司旗下基金 2025 年第一季度报告	上交所,深交所,上证报,公司网站,中国证监会基金电子披露网站	2025 年 04 月 22 日
5	汇添富基金管理股份有限公司关于旗下部分基金开通同一基金不同类别份额转换业务的公告	上证报,公司网站,中国证监会基金电子披露网站	2025 年 05 月 21 日
6	汇添富基金管理股份有限公司旗下部分基金更新招募说明书	上交所,深交所,公司网站,中国证监会基金电子披露网站	2025 年 05 月 23 日
7	汇添富基金管理股份有限公司旗下部分基金更新基金产品资料概要	上交所,深交所,公司网站,中国证监会基金电子披露网站	2025 年 05 月 23 日
8	关于汇添富基金管理股份有限公司终止与民商基金销售(上海)有限公司合作关系的公告	上证报,公司网站,中国证监会基金电子披露网站	2025 年 06 月 16 日
9	关于汇添富基金管理股份有限公司终止与大华银行(中国)有限公司合作关系的公告	上证报,中国证监会基金电子披露网站,公司网站	2025 年 06 月 26 日
10	汇添富基金管理股份有限公司关于董事长变更的公告	深交所,上交所,上证报,中国证监会基金电子披露网站,公司网站	2025 年 07 月 15 日
11	汇添富基金管理股份有限公司旗下基金 2025 年第二季度报告	中国证监会基金电子披露网站,公司网站,深交所,上交所,上证报	2025 年 07 月 21 日
12	关于汇添富基金管理股份有限公司住所变更的公告	中国证监会基金电子披露网站,公司网站,深交所,上交所,上证报	2025 年 07 月 29 日
13	关于防范不法分子冒用汇添富基	中国证监会基金电子	2025 年 08 月 07 日

	金名义进行非法活动的重要提示	披露网站,公司网站,上证报	
14	汇添富基金管理股份有限公司旗下基金 2025 年中期报告	中国证监会基金电子披露网站,公司网站,深交所,上交所,上证报	2025 年 08 月 29 日
15	汇添富基金管理股份有限公司关于旗下部分基金获配非公开发行股票的公告	中国证监会基金电子披露网站,公司网站,上交所,上证报	2025 年 10 月 23 日
16	汇添富基金管理股份有限公司旗下基金 2025 年第三季度报告	中国证监会基金电子披露网站,公司网站,深交所,上交所,上证报	2025 年 10 月 28 日
17	汇添富基金管理股份有限公司关于设立汇添富基金销售(上海)有限公司的公告	中国证监会基金电子披露网站,公司网站,深交所,上交所,上证报	2025 年 12 月 24 日

## § 12 影响投资者决策的其他重要信息

### 12.1 报告期内单一投资者持有基金份额比例达到或者超过 20%的情况

投资者类别	报告期内持有基金份额变化情况					报告期末持有基金情况	
	序号	持有基金份额比例达到或者超过 20%的时间区间	期初份额	申购份额	赎回份额	持有份额	份额占比 (%)
机构	1	2025 年 9 月 12 日至 2025 年 9 月 14 日,2025 年 9 月 16	49,963,648.98	2,111,727,899.35	1,529,108,716.09	632,582,832.24	21.00

		日至 2025 年 9 月 16 日,202 5 年 11 月 21 日至 2025 年 12 月 31 日					
产品特有风险							
<p>1、持有人大会投票权集中的风险 当基金份额集中度较高时，少数基金份额持有人所持有的基金份额占比较高，其在召开持有人大会并对审议事项进行投票表决时可能拥有较大话语权。</p> <p>2、巨额赎回的风险 持有基金份额比例较高的投资者大量赎回时，更容易触发巨额赎回条款，基金份额持有人将可能无法及时赎回所持有的全部基金份额。</p> <p>3、基金规模较小导致的风险 持有基金份额比例较高的投资者集中赎回后，可能导致基金规模较小，基金持续稳定运作可能面临一定困难。本基金管理人将继续勤勉尽责，执行相关投资策略，力争实现投资目标。</p> <p>4、基金净值大幅波动的风险 持有基金份额比例较高的投资者大额赎回时，基金管理人进行基金财产变现可能会对基金资产净值造成较大波动。</p> <p>5、提前终止基金合同的风险 持有基金份额比例较高的投资者集中赎回后，可能导致在其赎回后本基金资产规模长期低于 5000 万元，进而可能导致本基金终止、转换运作方式或与其他基金合并。</p>							

## 12.2 影响投资者决策的其他重要信息

无。

## § 13 备查文件目录

### 13.1 备查文件目录

- 1、中国证监会批准汇添富科技创新灵活配置混合型证券投资基金募集的文件；
- 2、《汇添富科技创新灵活配置混合型证券投资基金基金合同》；
- 3、《汇添富科技创新灵活配置混合型证券投资基金托管协议》；
- 4、基金管理人业务资格批件、营业执照；

5、报告期内汇添富科技创新灵活配置混合型证券投资基金在规定报刊上披露的各项公告；

6、中国证监会要求的其他文件。

### 13.2 存放地点

上海市黄浦区外马路 728 号 汇添富基金管理股份有限公司

### 13.3 查阅方式

投资者可于本基金管理人办公时间预约查阅，或登录基金管理人网站 [www.99fund.com](http://www.99fund.com) 查阅，还可拨打基金管理人客户服务中心电话：400-888-9918 查询相关信息。

汇添富基金管理股份有限公司

2026 年 03 月 31 日