

# 汇添富沪港深大盘价值混合型证券投资基金 2026 年第 1 季度报告

2026 年 03 月 31 日

基金管理人：汇添富基金管理股份有限公司

基金托管人：中国工商银行股份有限公司

送出日期：2026 年 04 月 22 日



## § 1 重要提示

基金管理人的董事会、董事保证本报告所载资料不存在虚假记载、误导性陈述或重大遗漏，并对其内容的真实性、准确性和完整性承担个别及连带责任。

基金托管人中国工商银行股份有限公司根据本基金合同规定，于 2026 年 4 月 20 日复核了本报告中的财务指标、净值表现、投资组合报告等内容，保证复核内容不存在虚假记载、误导性陈述或者重大遗漏。

基金管理人承诺以诚实信用、勤勉尽责的原则管理和运用基金资产，但不保证基金一定盈利。

基金的过往业绩并不代表其未来表现。投资有风险，投资者在作出投资决策前应仔细阅读本基金的招募说明书。

本报告中财务资料未经审计。

本报告期自 2026 年 01 月 01 日起至 2026 年 03 月 31 日止。

## § 2 基金产品概况

### 2.1 基金基本情况

基金简称	汇添富沪港深大盘价值混合
基金主代码	005504
基金运作方式	契约型开放式
基金合同生效日	2018 年 02 月 13 日
报告期末基金份额总额(份)	265,962,652.81
投资目标	本基金采用自下而上的投资方法，以深入的基本面分析为立足点，精选价值被低估、具备长期稳定增长能力的大盘价值型股票，在科学严格管理风险的前提下，谋求基金资产的中长期稳健增值。
投资策略	本基金为混合型基金。投资策略主要包括资产配置策略和个股精选策略。其中，资产配置策略用于确定大类资产配置比例以有效规避系统性风险；个股精选策略

	用于挖掘优质的大盘价值型股票。本基金的投资策略还包括：债券投资策略、中小企业私募债券投资策略、资产支持证券投资策略、股指期货投资策略、股票期权投资策略、权证投资策略、融资投资策略、国债期货投资策略。		
业绩比较基准	恒生指数收益率(使用估值汇率折算)*65%+中债综合财富指数收益率*20%+沪深300 指数收益率*15%		
风险收益特征	本基金为混合型基金，其预期风险收益水平低于股票型基金，高于债券型基金及货币市场基金，属于中高收益/风险特征的基金。本基金将投资港股通标的股票，需承担汇率风险以及境外市场的风险。		
基金管理人	汇添富基金管理股份有限公司		
基金托管人	中国工商银行股份有限公司		
下属分级基金的基金简称	汇添富沪港深大盘价值混合 A	汇添富沪港深大盘价值混合 C	汇添富沪港深大盘价值混合 D
下属分级基金的交易代码	005504	015118	015119
报告期末下属分级基金的份额总额(份)	252,134,508.08	13,518,566.51	309,578.22

### § 3 主要财务指标和基金净值表现

#### 3.1 主要财务指标

单位：人民币元

主要财务指标	报告期(2026 年 01 月 01 日 - 2026 年 03 月 31 日)		
	汇添富沪港深大盘价值混合 A	汇添富沪港深大盘价值混合 C	汇添富沪港深大盘价值混合 D
1.本期已实现收益	-4,633,171.65	-265,391.99	-5,703.47
2.本期利润	-23,106,527.11	-1,240,328.02	-28,037.14
3.加权平均基金份额本期利润	-0.0895	-0.0866	-0.0981
4.期末基金资	190,302,243.55	9,979,579.47	229,906.73

产净值			
5.期末基金份额净值	0.7548	0.7382	0.7426

注：1、本期已实现收益指基金本期利息收入、投资收益、其他收入（不含公允价值变动收益）扣除相关费用和信用减值损失后的余额，本期利润为本期已实现收益加上本期公允价值变动收益。

2、所述基金业绩指标不包括持有人认购或交易基金的各项费用，计入费用后实际收益水平要低于所列数字。

### 3.2 基金净值表现

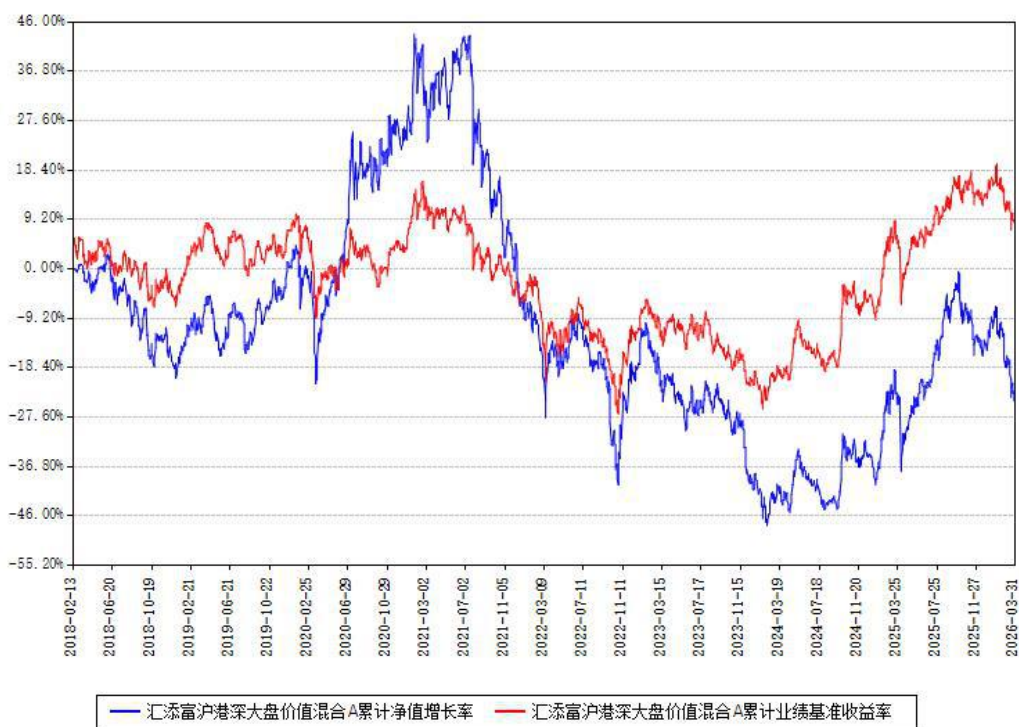
#### 3.2.1 基金份额净值增长率及其与同期业绩比较基准收益率的比较

汇添富沪港深大盘价值混合 A						
阶段	份额净值增长率①	份额净值增长率标准差②	业绩比较基准收益率③	业绩比较基准收益率标准差④	① - ③	② - ④
过去三个月	-11.06%	1.59%	-3.91%	0.96%	-7.15%	0.63%
过去六个月	-24.13%	1.54%	-7.29%	0.89%	-16.84%	0.65%
过去一年	0.86%	1.79%	4.71%	1.03%	-3.85%	0.76%
过去三年	-6.12%	1.68%	20.56%	1.03%	-26.68%	0.65%
过去五年	-43.49%	1.70%	-0.84%	1.10%	-42.65%	0.60%
自基金合同生效起至今	-24.52%	1.61%	8.71%	1.05%	-33.23%	0.56%
汇添富沪港深大盘价值混合 C						
阶段	份额净值增长率①	份额净值增长率标准差②	业绩比较基准收益率③	业绩比较基准收益率标准差④	① - ③	② - ④
过去三个月	-11.19%	1.59%	-3.91%	0.96%	-7.28%	0.63%
过去六	-24.35%	1.54%	-7.29%	0.89%	-17.06%	0.65%

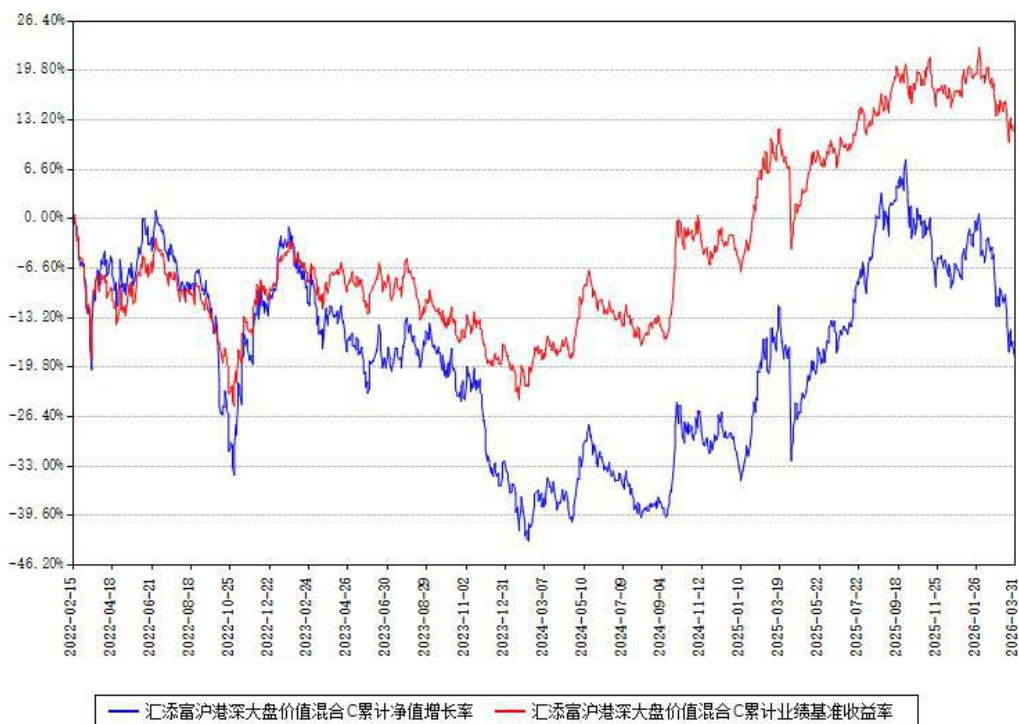
个月						
过去一年	0.26%	1.79%	4.71%	1.03%	-4.45%	0.76%
过去三年	-7.55%	1.68%	20.56%	1.03%	-28.11%	0.65%
自基金合同生效起至今	-18.39%	1.74%	11.73%	1.14%	-30.12%	0.60%
汇添富沪港深大盘价值混合 D						
阶段	份额净值增长率①	份额净值增长率标准差②	业绩比较基准收益率③	业绩比较基准收益率标准差④	① - ③	② - ④
过去三个月	-11.15%	1.59%	-3.91%	0.96%	-7.24%	0.63%
过去六个月	-24.29%	1.54%	-7.29%	0.89%	-17.00%	0.65%
过去一年	0.45%	1.79%	4.71%	1.03%	-4.26%	0.76%
过去三年	-7.11%	1.68%	20.56%	1.03%	-27.67%	0.65%
自基金合同生效起至今	-17.90%	1.74%	11.73%	1.14%	-29.63%	0.60%

### 3.2.2 自基金合同生效以来基金份额累计净值增长率变动及其与同期业绩比较基准收益率变动的比较

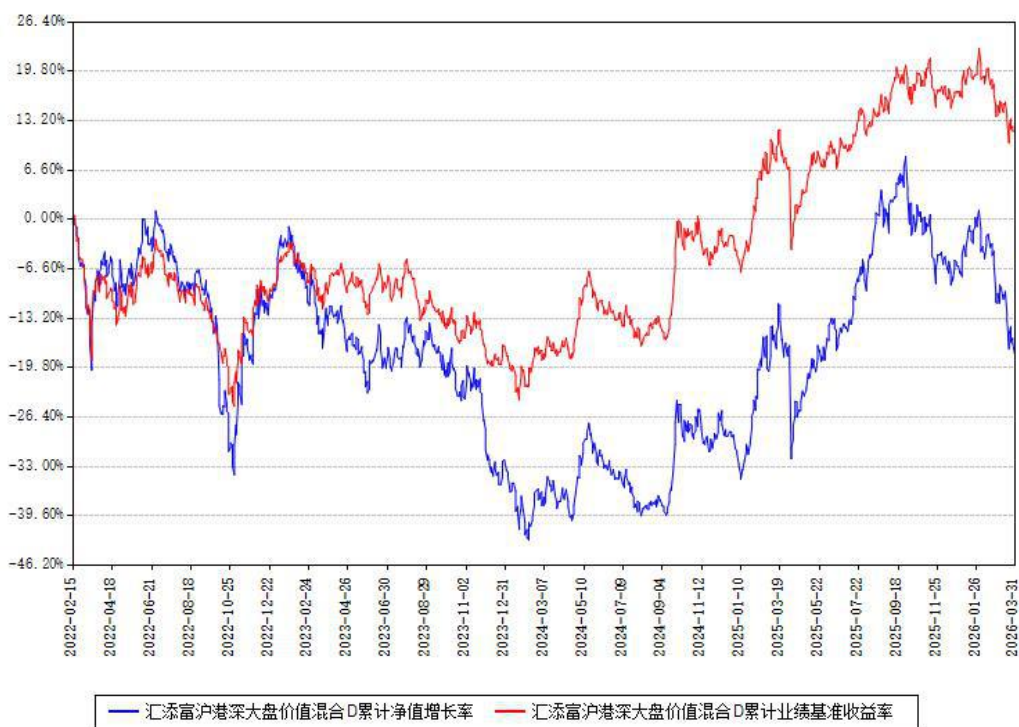
汇添富沪港深大盘价值混合A累计净值增长率与同期业绩基准收益率对比图



汇添富沪港深大盘价值混合C累计净值增长率与同期业绩基准收益率对比图



汇添富沪港深大盘价值混合D累计净值增长率与同期业绩基准收益率对比图



注：本基金建仓期为本《基金合同》生效之日（2018年02月13日）起6个月，建仓期结束各项资产配置比例符合合同约定。

本基金各类份额自实际有资产之日起披露业绩数据。

本基金于2022年02月14日新增C、D类份额。

## § 4 管理人报告

### 4.1 基金经理（或基金经理小组）简介

姓名	职务	任本基金的基金经理期限		证券从业年限 (年)	说明
		任职日期	离任日期		
陈健玮	本基金的基金经理	2018年02月13日	-	16	国籍：中国香港。 学历：香港大学土木工程学士，中欧国际工商学院工商管理硕士（MBA）。 从业资格：证券投资基金从业资格。 从业经历：曾任德勤·关黄陈方会计师事务所（香港）环球金融服务组审计

					<p>师，国投瑞银基金管理有限公司国际业务部研究员、投资经理助理、投资经理，博时基金管理有限公司投资经理。2017 年 4 月加入汇添富资产管理（香港）有限公司。2018 年 2 月 13 日至今任汇添富沪港深大盘价值混合型证券投资基金的基金经理。2018 年 9 月 21 日至 2024 年 1 月 29 日任汇添富沪港深优势精选定期开放混合型证券投资基金的基金经理。2021 年 9 月 28 日至 2024 年 12 月 6 日任汇添富港股通专注成长混合型证券投资基金的基金经理。2021 年 9 月 29 日至 2024 年 4 月 17 日任汇添富香港优势精选混合型证券投资基金的基金经理。</p>
--	--	--	--	--	---

注:基金的首任基金经理,其“任职日期”为基金合同生效日,其“离任日期”为根据公司决议确定的解聘日期。

非首任基金经理,其“任职日期”和“离任日期”分别指根据公司决议确定的聘任日期和解聘日期。

证券从业的含义遵从行业协会相关规定。

#### 4.1.1 期末兼任私募资产管理计划投资经理的基金经理同时管理的产品情况

注:截至本报告期末,本基金的基金经理不存在兼任私募资产管理计划投资经理的情况。

#### 4.2 报告期内本基金运作遵规守信情况说明

本基金管理人在本报告期内遵守《中华人民共和国证券投资基金法》及其他相关法律法规

规、证监会规定和本基金合同的约定，本着诚实信用、勤勉尽责的原则管理和运用基金资产，力争在严格控制风险的基础上，为基金份额持有人谋求最大利益。本基金无重大违法、违规行为，本基金投资运作符合有关法规及基金合同的约定。

### 4.3 公平交易专项说明

#### 4.3.1 公平交易制度的执行情况

本基金管理人通过建立事前、事中和事后全程嵌入式的管控模式，保障公平交易制度的执行和实现。具体情况如下：

一、本基金管理人建立了内部公平交易管理规范 and 流程，公平交易管控覆盖公司所有业务类型、投资策略、投资品种，以及投资授权、研究分析、投资决策、交易执行等投资管理活动相关的各个环节。

二、本着“时间优先、价格优先”的原则，对同一证券有相同交易需求的投资组合采用交易系统内的公平交易模块，实现事中交易执行层面的公平管控。

三、对不同投资组合进行同向交易价差分析，具体方法为：在不同时间窗口（日内、3日内、5日内）下，对不同组合同一证券同向交易的平均价差率进行 T 检验。对于未通过 T 检验的交易，再根据同向交易占优比、交易价格、交易频率、交易数量和交易时间等进行具体分析，进一步判断是否存在重大利益输送的可能性。

四、对于反向交易，根据交易顺序、交易时间窗口跨度、交易价格、交易数量等综合判断交易是否涉及利益输送。

综上，本基金管理人通过事前的制度规范、事中的监控和事后的分析评估，严格执行了公平交易制度，公平对待旗下各投资组合。本报告期内，未出现违反公平交易制度的情况。

#### 4.3.2 异常交易行为的专项说明

本报告期内，本基金未出现异常交易的情况。

本报告期内，本基金管理人管理的所有投资组合参与的交易所公开竞价同日反向交易成交较少的单边交易量超过该证券当日成交量的 5% 的次数为 0。基金管理人事前严格根据内部规定进行管控，事后对交易时点、交易数量、交易价差等多方面进行综合分析，未发现导致不公平交易和利益输送的异常交易行为。

此外，为防范基金经理兼任私募资产管理计划投资经理的潜在利益冲突，本基金管理人从投资指令、交易行为、交易监测等多方面，对兼任组合进行监控管理和分析评估。本报告

期内兼任组合未出现违反公平交易或异常交易的情况。

#### 4.4 报告期内基金的投资策略和运作分析

回顾 2026 年一季度，港股市场呈现先涨后调、区间震荡运行态势，3 月市场波动有所加大，行业与风格呈现较为明显的轮动特征；金融、能源、公用事业等板块表现相对平稳，资讯科技板块有所回调。一季度港股受海内外多重因素共同影响：人工智能领域持续取得突破，AI agent、智能体应用加快落地，算力、存储、光通信等板块相继成为市场关注方向，产业创新持续带来结构性机会。地缘局势方面，中东地区冲突有所升级、霍尔木兹海峡通行受阻，对能源供应及全球股市、大宗商品价格形成扰动。宏观流动性层面，特朗普相关政策与人事提名提升了市场不确定性，3 月美联储释放偏鹰派信号并上调通胀预期，市场对降息节奏的预期有所调整，全球风险偏好趋于谨慎。整体来看，2026 年一季度港股以震荡运行为主，资金配置更趋稳健，市场风格偏向防御与价值特征。

本基金在一季度维持较为平稳的仓位水平，延续“行业相对均衡、个股适度集中、适时动态调整”的投资策略。基金运作过程中，重点关注企业长期基本面与估值的匹配度，核心配置具备核心竞争力、经营稳健的龙头企业，力求以合理或偏低的估值水平进行投资布局，并适度采取逆向投资策略。

一季度港股市场总体延续去年四季度的市场风格，但行业轮动有所加快，个股波动性有所上升。部分行业受市场叙事影响出现估值下调，我们认为相关叙事往往夸大短期冲击、过度线性外推，对中长期趋势偏于悲观。因此本组合在季度内择机适度调整，实施逆向布局：增加优质互联网企业、电子龙头企业与出海高端制造核心标的的配置，并维持对创新药板块的较高关注。此外，基于中东局势对能源市场的中长期影响，组合相应增持能源及储能相关板块。另外，“反内卷”相关举措在各行业稳步推进，已在汽车、快递、外卖等领域初见成效；中长期看，该趋势有助于稳定行业竞争格局、重塑价格体系、提升企业盈利水平，组合已就此趋势进行适度配置。

尽管当前市场受地缘政治影响，不确定性有所上升，但我们认为出现极端风险的概率较低。港股本轮调整已较大程度反映风险偏好回落、利率环境及通胀预期变化。同时，得益于中国在新能源领域的前瞻布局与能源结构多元化建设，相较于全球其他高度依赖中东能源供应的经济体，具备更强的基本面韧性，受本次冲击影响相对有限；具备核心竞争力的企业在相关事件缓和后，有望回归合理估值水平。除持续精选具备稳定高分红能力与良好盈利能力的优质价值型公司外，我们仍长期看好战略新兴产业与高端制造出海的发展前景，组合将继续

续从中筛选具备核心竞争力、估值合理或相对低估的标的进行配置。当前，基金配置范围已覆盖互联网平台、通信服务、资讯科技、消费、医疗保健、原材料、金融、工业等多个核心行业。

#### 4.5 报告期内基金的业绩表现

本报告期汇添富沪港深大盘价值混合 A 类份额净值增长率为-11.06%，同期业绩比较基准收益率为-3.91%。本报告期汇添富沪港深大盘价值混合 C 类份额净值增长率为-11.19%，同期业绩比较基准收益率为-3.91%。本报告期汇添富沪港深大盘价值混合 D 类份额净值增长率为-11.15%，同期业绩比较基准收益率为-3.91%。

#### 4.6 报告期内基金持有人数或基金资产净值预警情形的说明

无。

## § 5 投资组合报告

### 5.1 报告期末基金资产组合情况

序号	项目	金额（元）	占基金总资产的比例（%）
1	权益投资	187,356,715.90	93.12
	其中：股票	187,356,715.90	93.12
2	基金投资	-	-
3	固定收益投资	-	-
	其中：债券	-	-
	资产支持证券	-	-
4	贵金属投资	-	-
5	金融衍生品投资	-	-
6	买入返售金融资产	-	-
	其中：买断式回购的买入返售金融资产	-	-
7	银行存款和结算备付金合计	11,714,393.70	5.82
8	其他资产	2,136,152.91	1.06
9	合计	201,207,262.51	100.00

注:本基金通过港股通交易机制投资的港股公允价值为人民币 175,815,515.15 元,占期末净值比例为 87.68%。

## 5.2 报告期末按行业分类的股票投资组合

### 5.2.1 报告期末按行业分类的境内股票投资组合

代码	行业类别	公允价值(元)	占基金资产净值比例(%)
A	农、林、牧、渔业	-	-
B	采矿业	-	-
C	制造业	11,541,200.75	5.76
D	电力、热力、燃气及水生产和供应业	-	-
E	建筑业	-	-
F	批发和零售业	-	-
G	交通运输、仓储和邮政业	-	-
H	住宿和餐饮业	-	-
I	信息传输、软件和信息技术服务业	-	-
J	金融业	-	-
K	房地产业	-	-
L	租赁和商务服务业	-	-
M	科学研究和技术服务业	-	-
N	水利、环境和公共设施管理业	-	-
O	居民服务、修理和其他服务业	-	-
P	教育	-	-
Q	卫生和社会工作	-	-
R	文化、体育和娱乐业	-	-
S	综合	-	-
	合计	11,541,200.75	5.76

### 5.2.2 报告期末按行业分类的港股通投资股票投资组合

行业类别	公允价值（人民币）	占基金资产净值比例（%）
10 能源	4,045,323.72	2.02
15 原材料	17,072,730.03	8.51
20 工业	20,631,053.85	10.29
25 可选消费	37,032,171.50	18.47
30 日常消费	4,091,060.53	2.04
35 医疗保健	27,166,119.99	13.55
40 金融	6,164,315.43	3.07
45 信息技术	25,631,597.04	12.78
50 电信服务	30,440,866.74	15.18
55 公用事业	-	-
60 房地产	3,540,276.32	1.77
合计	175,815,515.15	87.68

注：（1）以上分类采用全球行业分类标准（GICS）。

（2）由于四舍五入的原因市值占基金资产净值的比例分项之和与合计可能有尾差。

### 5.3 期末按公允价值占基金资产净值比例大小排序的股票投资明细

#### 5.3.1 报告期末按公允价值占基金资产净值比例大小排序的前十名股票投资明细

序号	股票代码	股票名称	数量（股）	公允价值（元）	占基金资产净值比例（%）
1	00700	腾讯控股	40,000	17,093,912.00	8.53
2	09988	阿里巴巴 - W	145,000	15,235,302.25	7.60
3	06693	赤峰黄金	195,000	7,117,724.84	3.55

4	00425	敏实集团	215,000	6,158,223.07	3.07
5	01888	建滔积层板	360,000	6,083,878.68	3.03
6	02228	晶泰控股	750,000	5,966,534.63	2.98
7	01024	快手 - W	138,000	5,497,741.15	2.74
8	02899	紫金矿业	170,000	5,157,487.54	2.57
9	02601	中国太保	175,000	4,925,978.05	2.46
10	300750	宁德时代	12,000	4,820,400.00	2.40

#### 5.4 报告期末按债券品种分类的债券投资组合

注:本基金本报告期末未持有债券。

#### 5.5 报告期末按公允价值占基金资产净值比例大小排序的前五名债券投资明细

注:本基金本报告期末未持有债券。

#### 5.6 报告期末按公允价值占基金资产净值比例大小排序的前十名资产支持证券投资明细

注:本基金本报告期末未持有资产支持证券。

#### 5.7 报告期末按公允价值占基金资产净值比例大小排序的前五名贵金属投资明细

注:本基金本报告期末未持有贵金属投资。

#### 5.8 报告期末按公允价值占基金资产净值比例大小排序的前五名权证投资明细

注:本基金本报告期末未持有权证投资。

#### 5.9 报告期末本基金投资的股指期货交易情况说明

注:本基金本报告期末投资股指期货。

### 5.10 报告期末本基金投资的国债期货交易情况说明

注:本基金本报告期末投资国债期货。

### 5.11 投资组合报告附注

#### 5.11.1

报告期内本基金投资前十名证券的发行主体没有被中国人民银行及其派出机构、国家金融监督管理总局（前身为中国银保监会）及其派出机构、中国证监会及其派出机构、国家市场监督管理总局及机关单位、交易所立案调查，或在报告编制日前一年内受到公开谴责、处罚的情况。

#### 5.11.2

本基金投资的前十名股票没有超出基金合同规定的备选股票库。

#### 5.11.3 其他资产构成

序号	名称	金额（元）
1	存出保证金	21,558.64
2	应收证券清算款	2,073,537.76
3	应收股利	18,978.01
4	应收利息	-
5	应收申购款	22,078.50
6	其他应收款	-
7	待摊费用	-
8	其他	-
9	合计	2,136,152.91

#### 5.11.4 报告期末持有的处于转股期的可转换债券明细

注:本基金本报告期末未持有处于转股期的可转换债券。

#### 5.11.5 报告期末前十名股票中存在流通受限情况的说明

注:本基金本报告期末前十名股票中不存在流通受限情况。

## § 6 开放式基金份额变动

单位：份

项目	汇添富沪港深大盘价值混合 A	汇添富沪港深大盘价值混合 C	汇添富沪港深大盘价值混合 D
本报告期期初基金份额总额	268,684,451.77	15,239,345.28	280,350.15
本报告期基金总申购份额	3,338,467.08	579,755.86	63,959.43
减：本报告期基金总赎回份额	19,888,410.77	2,300,534.63	34,731.36
本报告期基金拆分变动份额	-	-	-
本报告期期末基金份额总额	252,134,508.08	13,518,566.51	309,578.22

注：总申购份额含红利再投、转换入份额，总赎回份额含转换出份额。

## § 7 基金管理人运用固有资金投资本基金情况

### 7.1 基金管理人持有本基金份额变动情况

单位：份

	汇添富沪港深大盘价值混合 A	汇添富沪港深大盘价值混合 C	汇添富沪港深大盘价值混合 D
报告期初持有的基金份额	1,290,049.19	-	-
报告期期间买入/申购总份额	-	-	-
报告期期间卖出/赎回总份额	1,290,049.19	-	-
报告期期末管理人持有的本基金份额	-	-	-
报告期期末持有的本基金份额占基金总份额比例（%）	-	-	-

注：基金管理人投资本基金相关的费用符合基金招募说明书和相关公告的规定。

## 7.2 基金管理人运用固有资金投资本基金交易明细

序号	交易方式	交易日期	交易份额（份）	交易金额（元）	适用费率
1	赎回	2026 年 01 月 29 日	1,290,049.19	-1,198,068.68	-
合计			1,290,049.19	-1,198,068.68	

注：基金管理人运用固有资金投资本基金相关的费用符合基金招募说明书和相关公告的规定。

## § 8 影响投资者决策的其他重要信息

### 8.1 报告期内单一投资者持有基金份额比例达到或者超过 20%的情况

注：无

### 8.2 影响投资者决策的其他重要信息

无。

## § 9 备查文件目录

### 9.1 备查文件目录

- 1、中国证监会批准汇添富沪港深大盘价值混合型证券投资基金募集的文件；
- 2、《汇添富沪港深大盘价值混合型证券投资基金基金合同》；
- 3、《汇添富沪港深大盘价值混合型证券投资基金托管协议》；
- 4、基金管理人业务资格批件、营业执照；
- 5、报告期内汇添富沪港深大盘价值混合型证券投资基金在规定报刊上披露的各项公告；
- 6、中国证监会要求的其他文件。

### 9.2 存放地点

上海市黄浦区外马路 728 号 汇添富基金管理股份有限公司

### 9.3 查阅方式

投资者可于本基金管理人办公时间预约查阅，或登录基金管理人网站 [www.99fund.com](http://www.99fund.com) 查阅，还可拨打基金管理人客户服务中心电话：400-888-9918 查询相关信息。

汇添富基金管理股份有限公司

2026 年 04 月 22 日