

汇添富价值多因子量化策略股票型证券投资  
基金  
2018 年第 2 季度报告

2018 年 6 月 30 日

基金管理人：汇添富基金管理股份有限公司

基金托管人：中国建设银行股份有限公司

报告送出日期：2018 年 7 月 18 日

## § 1 重要提示

基金管理人的董事会及董事保证本报告所载资料不存在虚假记载、误导性陈述或重大遗漏，并对其内容的真实性、准确性和完整性承担个别及连带责任。

基金托管人中国建设银行股份有限公司根据本基金合同规定，于 2018 年 7 月 16 日复核了本报告中的财务指标、净值表现和投资组合报告等内容，保证复核内容不存在虚假记载、误导性陈述或者重大遗漏。

基金管理人承诺以诚实信用、勤勉尽责的原则管理和运用基金资产，但不保证基金一定盈利。

基金的过往业绩并不代表其未来表现。投资有风险，投资者在作出投资决策前应仔细阅读本基金的招募说明书。

本报告中财务资料未经审计。

本报告期自 2018 年 4 月 1 日起至 6 月 30 日止。

## § 2 基金产品概况

基金简称	添富价值多因子股票
交易代码	005530
基金运作方式	契约型开放式
基金合同生效日	2018 年 3 月 23 日
报告期末基金份额总额	208,749,779.31 份
投资目标	本基金通过多因子量化模型方法，精选股票进行投资，在严格控制风险的前提下，力争获取超越比较基准的投资回报。
投资策略	本基金主要投资于价值型行业的股票，采用基金管理人指数与量化投资团队开发的多因子量化策略进行选股。本基金在股票投资过程中将坚持量化模型驱动的投资决策流程，强调投资纪律、降低随意性投资带来的风险，力争基金资产长期稳定增值。
业绩比较基准	沪深 300 指数收益率* 90% + 活期存款利率（税后）* 10%
风险收益特征	本基金为股票型基金，其预期风险和预期收益高于货币市场基金、债券型基金、混合型基金，属于证券投资基金中较高预期风险、较高预期收益的基金产品。
基金管理人	汇添富基金管理股份有限公司
基金托管人	中国建设银行股份有限公司

### § 3 主要财务指标和基金净值表现

#### 3.1 主要财务指标

单位：人民币元

主要财务指标	报告期（2018 年 4 月 1 日 — 2018 年 6 月 30 日）
1. 本期已实现收益	3,556,719.98
2. 本期利润	-4,889,623.47
3. 加权平均基金份额本期利润	-0.0185
4. 期末基金资产净值	200,987,554.99
5. 期末基金份额净值	0.9628

注：1、本期已实现收益指基金本期利息收入、投资收益、其他收入（不含公允价值变动收益）扣除相关费用后的余额，本期利润为本期已实现收益加上本期公允价值变动收益。

2、所述基金业绩指标不包括持有人认购或交易基金的各项费用，计入费用后实际收益水平要低于所列数字。

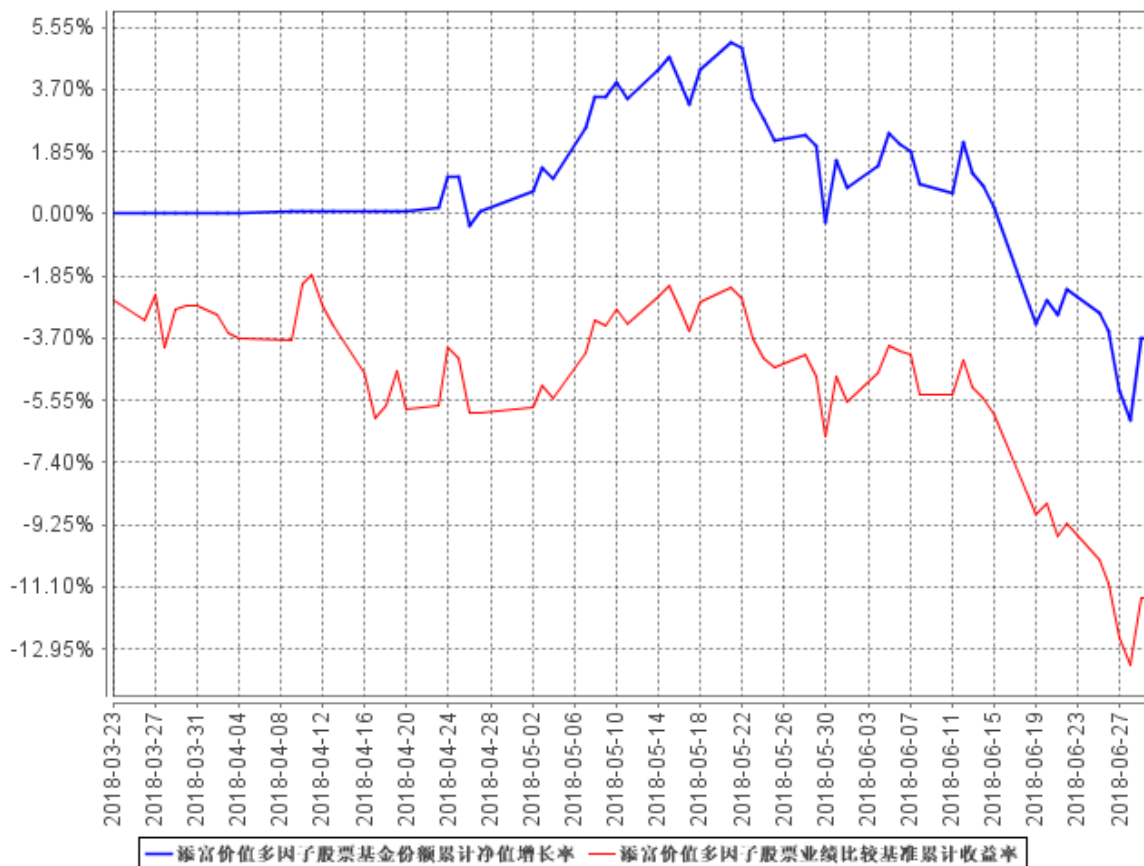
#### 3.2 基金净值表现

##### 3.2.1 本报告期基金份额净值增长率及其与同期业绩比较基准收益率的比较

阶段	净值增长率 ①	净值增长率 标准差②	业绩比较基 准收益率③	业绩比较基准 收益率标准差 ④	①—③	②—④
过去三个月	-3.75%	0.94%	-8.95%	1.02%	5.20%	-0.08%

### 3.2.2 自基金合同生效以来基金累计净值增长率变动及其与同期业绩比较基准收益率变动的比较

添富价值多因子股票基金份额累计净值增长率与同期业绩比较基准收益率的历史走势对比图



注：本《基金合同》生效之日为 2018 年 3 月 23 日，截至本报告期末，基金成立未满 1 年；本基金建仓期为本《基金合同》生效之日（2018 年 3 月 23 日）起 6 个月，截止本报告期末，本基金尚处于建仓期中。

## § 4 管理人报告

### 4.1 基金经理（或基金经理小组）简介

姓名	职务	任本基金的基金经理期限		证券从业年限	说明
		任职日期	离任日期		
吴振翔	汇添富上证综合指数、汇添	2018 年 3 月 23 日	-	12 年	国籍：中国。学历：中国科学技术大学管理学博士。相关业务

	<p>富沪深 300 安中指数基金、汇添富成长多因子股票基金、汇添富主要消费 ETF 联接基金、汇添富中证精准医指数基金、中证上海国企 ETF、汇添富中证互联网医疗指数 (LOF)、汇添富中证 500 指数 (LOF)、添富价值多因子股票的基金经理，指数与量化投资部副总监。</p>			<p>资格：证券投资基金从业资格。从业经历：曾任长盛基金管理有限公司金融工程研究员、上投摩根基金管理有限公司产品开发高级经理。2008 年 3 月加入汇添富基金管理股份有限公司，历任产品开发高级经理、数量投资高级分析师、基金经理助理，现任指数与量化投资部副总监。2010 年 2 月 5 日至今任汇添富上证综合指数基金的基金经理，2011 年 9 月 16 日至 2013 年 11 月 7 日任汇添富深证 300ETF 基金的基金经理，2011 年 9 月 28 日至 2013 年 11 月 7 日任汇添富深证 300ETF 基金联接基金的基金经理，2013 年 8 月 23 日至 2015 年 11 月 2 日任中证主要消费 ETF 基金、中证医药卫生 ETF 基金、中证能源 ETF 基金、中证金融地产 ETF 基金的基金经理，2013 年 11 月 6 日至今任汇添富沪深 300 安中指数基金的基金经理，2015 年 2 月 16 日至今任汇添富成长多因子股票基金的基金经理，2015 年 3 月 24 日至今任汇添富主要消费 ETF 联接基金的基金经理，2016 年 1 月 21 日至今任汇添富中证精准医指数基金的基金经理，2016 年 7 月 28 日</p>
--	---	--	--	--

					至今任中证上海国企 ETF 的基金经理, 2016 年 12 月 22 日至今任汇添富中证互联网医疗指数 (LOF) 的基金经理, 2017 年 8 月 10 日至今任汇添富中证 500 指数 (LOF) 的基金经理, 2018 年 3 月 23 日至今任添富价值多因子股票的基金经理。
许一尊	汇添富成长多因子股票基金、添富价值多因子股票基金的基金经理。	2018 年 3 月 23 日	-	8 年	国籍: 中国。学历: 上海财经大学经济学硕士。相关业务资格: 证券投资基金从业资格。从业经历: 2010 年 7 月加入汇添富基金管理股份有限公司, 现任指数与量化投资部高级分析师。2015 年 11 月 24 日至今任汇添富成长多因子量化策略股票基金的基金经理, 2018 年 3 月 23 日至今任添富价值多因子股票基金的基金经理。

注: 1、基金的首任基金经理, 其“任职日期”为基金合同生效日, 其“离职日期”为根据公司决议确定的解聘日期;

2、非首任基金经理, 其“任职日期”和“离任日期”分别指根据公司决议确定的聘任日期和解聘日期;

3、证券从业的含义遵从行业协会《证券业从业人员资格管理办法》的相关规定。

#### 4.2 管理人对报告期内本基金运作遵规守信情况的说明

本基金管理人在本报告期内严格遵守《中华人民共和国证券投资基金法》及其他相关法律法规、证监会规定和本基金合同的约定, 本着诚实信用、勤勉尽责的原则管理和运用基金资产, 在严格控制风险的基础上, 为基金份额持有人谋求最大利益, 无损害基金持有人利益的行为。本基金无重大违法、违规行为, 本基金投资组合符合有关法规及基金合同的约定。

## 4.3 公平交易专项说明

### 4.3.1 公平交易制度的执行情况

本基金管理人高度重视投资者利益保护，根据中国证监会《证券投资基金管理公司公平交易制度指导意见》等法规，借鉴国际经验，建立了健全、有效的公平交易制度体系，形成涵盖开放式基金、特定客户资产管理以及社保与养老委托资产的投资管理，涉及交易所市场、银行间市场等各投资市场，债券、股票、回购等各投资标的，并贯穿分工授权、研究分析、投资决策、交易执行、业绩评估、监督检查各环节的公平交易机制。

本报告期内，基金管理人公平交易制度和公平交易机制实现了流程优化和进一步系统化，确保全程嵌入式风险控制体系的有效运行，包括投资独立决策、研究公平分享、集中交易公平执行、交易严密监控和报告及时分析等在内的公平交易各环节执行情况良好。

本报告期内，通过投资交易监控、交易数据分析以及专项稽核检查，本基金管理人未发现任何违反公平交易的行为。

### 4.3.2 异常交易行为的专项说明

本报告期内基金管理人管理的所有投资组合参与的交易所公开竞价同日反向交易成交较少的单边交易量超过该证券当日总成交量 5%的交易次数为 3 次，由于组合投资策略导致，并经过公司内部风控审核。经检查和分析未发现异常情况。

## 4.4 报告期内基金投资策略和运作分析

回顾二季度，国内经济基本面整体稳定，影响市场的因素主要包括以下几点：首先，中美贸易摩擦超市场预期，态势从季初的逐步缓和转变为季末的紧张程度加剧、影响范围扩大。其次，国内去杠杆和金融监管保持定力，体现为非标资产收缩，流动性趋紧；企业资金收紧，信用风险受到关注；部分地方政府资金链压力较大，影响基建投资。其三，季末媒体报道棚改政策调整，降低货币化安置比例，影响了市场对三四线城市销售前景的判断，进而影响了地产及相关产业的预期。最后，六月下旬汇率波动使得海外投资者对人民币资产的风险偏好下降，带动了相关风格个股的下跌。

风格上，市值角度，中小市值公司受宏观流动性影响相对较大，财务不确定性高，因此下跌幅度更大；基本面角度，在去杠杆和强监管背景下，财务质地优良、现金流充裕、盈利能力强、增长确定性高的高质量公司具有超额收益；市场面因子角度，长期动量和短期反转效应均有体现，

流动性、资金流向等因子也有一定的选股效果。

本基金 3 月 23 日成立，在一个月建仓期内保持了较低仓位；4 月 23 日打开申赎后，本基金遵循量化基金投资原则，相对业绩比较基准保持了较为均衡的行业配置和风格配置。

#### 4.5 报告期内基金的业绩表现

截至本报告期末本基金份额净值为 0.9628 元；本报告期基金份额净值增长率为-3.75%，业绩比较基准收益率为-8.95%。

#### 4.6 报告期内基金持有人数或基金资产净值预警说明

无。

## § 5 投资组合报告

### 5.1 报告期末基金资产组合情况

序号	项目	金额（元）	占基金总资产的比例（%）
1	权益投资	181,636,173.90	89.77
	其中：股票	181,636,173.90	89.77
2	基金投资	-	-
3	固定收益投资	-	-
	其中：债券	-	-
	资产支持证券	-	-
4	贵金属投资	-	-
5	金融衍生品投资	-	-
6	买入返售金融资产	-	-
	其中：买断式回购的买入返售金融资产	-	-
7	银行存款和结算备付金合计	20,486,347.91	10.13
8	其他资产	204,723.05	0.10
9	合计	202,327,244.86	100.00

### 5.2 报告期末按行业分类的股票投资组合



### 5.2.1 报告期末按行业分类的境内股票投资组合

代码	行业类别	公允价值（元）	占基金资产净值比例（%）
A	农、林、牧、渔业	-	-
B	采矿业	3,566,798.00	1.77
C	制造业	91,008,581.18	45.28
D	电力、热力、燃气及水生产和供应业	2,004,140.85	1.00
E	建筑业	4,249,256.80	2.11
F	批发和零售业	5,157,328.00	2.57
G	交通运输、仓储和邮政业	5,558,641.00	2.77
H	住宿和餐饮业	-	-
I	信息传输、软件和信息技术服务业	1,753,733.33	0.87
J	金融业	50,674,447.40	25.21
K	房地产业	9,305,691.20	4.63
L	租赁和商务服务业	4,901,601.00	2.44
M	科学研究和技术服务业	-	-
N	水利、环境和公共设施管理业	81,226.14	0.04
O	居民服务、修理和其他服务业	-	-
P	教育	-	-
Q	卫生和社会工作	-	-
R	文化、体育和娱乐业	3,043,820.00	1.51
S	综合	330,909.00	0.16
	合计	181,636,173.90	90.37

### 5.2.2 报告期末按行业分类的港股通投资股票投资组合

注：本基金本报告期末未持有港股通投资股票

### 5.3 报告期末按公允价值占基金资产净值比例大小排序的前十名股票投资明细

序号	股票代码	股票名称	数量（股）	公允价值（元）	占基金资产净值比例（%）
1	601318	中国平安	209,900	12,295,942.00	6.12
2	600519	贵州茅台	8,500	6,217,410.00	3.09
3	600016	民生银行	784,400	5,490,800.00	2.73
4	000651	格力电器	107,900	5,087,485.00	2.53
5	601888	中国国旅	76,100	4,901,601.00	2.44
6	601229	上海银行	290,700	4,581,432.00	2.28
7	600585	海螺水泥	134,200	4,493,016.00	2.24

8	000333	美的集团	85,600	4,470,032.00	2.22
9	600036	招商银行	150,300	3,973,932.00	1.98
10	601788	光大证券	353,300	3,879,234.00	1.93

#### 5.4 报告期末按债券品种分类的债券投资组合

注：本基金本报告期末未持有债券。

#### 5.5 报告期末按公允价值占基金资产净值比例大小排序的前五名债券投资明细

注：本基金本报告期末未持有债券。

#### 5.6 报告期末按公允价值占基金资产净值比例大小排序的前十名资产支持证券投资明 细

注：本基金本报告期末未持有资产支持证券。

#### 5.7 报告期末按公允价值占基金资产净值比例大小排序的前五名贵金属投资明细

注：本基金本报告期末未持有贵金属投资。

#### 5.8 报告期末按公允价值占基金资产净值比例大小排序的前五名权证投资明细

注：本基金本报告期末未持有权证。

#### 5.9 报告期末本基金投资的股指期货交易情况说明

##### 5.9.1 报告期末本基金投资的股指期货持仓和损益明细

注：本基金本报告期末无股指期货持仓。

##### 5.9.2 本基金投资股指期货的投资政策

注：本基金本报告期末无股指期货持仓。

#### 5.10 报告期末本基金投资的国债期货交易情况说明

##### 5.10.1 本期国债期货投资政策

注：本基金本报告期末未投资国债期货。

### 5.10.2 报告期末本基金投资的国债期货持仓和损益明细

注：本基金本报告期末未投资国债期货。

### 5.10.3 本期国债期货投资评价

注：本基金本报告期末未投资国债期货。

## 5.11 投资组合报告附注

### 5.11.1

本报告期内本基金投资的前十名证券的发行主体没有被监管部门立案调查，或在报告编制日前一年内受到公开谴责、处罚的情况。

### 5.11.2

本基金投资的前十名股票没有超出基金合同规定的备选股票库。

### 5.11.3 其他资产构成

序号	名称	金额（元）
1	存出保证金	83,327.51
2	应收证券清算款	-
3	应收股利	-
4	应收利息	4,283.59
5	应收申购款	117,111.95
6	其他应收款	-
7	待摊费用	-
8	其他	-
9	合计	204,723.05

### 5.11.4 报告期末持有的处于转股期的可转换债券明细

注：本基金本报告期末未持有处于转股期的可转换债券。

### 5.11.5 报告期末前十名股票中存在流通受限情况的说明

注：本基金本报告期末前十名股票中未存在流通受限的情况。

## § 6 开放式基金份额变动

单位：份

报告期期初基金份额总额	361,461,540.37
报告期期间基金总申购份额	9,493,933.67
减：报告期期间基金总赎回份额	162,205,694.73
报告期期间基金拆分变动份额（份额减少以“-”填列）	-
报告期期末基金份额总额	208,749,779.31

注：其中“总申购份额”含红利再投、转换入份额；“总赎回份额”含转换出份额。

## § 7 基金管理人运用固有资金投资本基金情况

注：本报告期内基金管理人未运用固有资金投资本基金。

## § 8 影响投资者决策的其他重要信息

### 8.1 报告期内单一投资者持有基金份额比例达到或超过 20%的情况

注：无。

## § 9 备查文件目录

### 9.1 备查文件目录

- 1、中国证监会批准汇添富价值多因子量化策略股票型证券投资基金募集的文件；
- 2、《汇添富价值多因子量化策略股票型证券投资基金基金合同》；
- 3、《汇添富价值多因子量化策略股票型证券投资基金托管协议》；
- 4、基金管理人业务资格批件、营业执照；
- 5、报告期内汇添富价值多因子量化策略股票型证券投资基金在指定报刊上披露的各项公告；

6、中国证监会要求的其他文件。

## 9.2 存放地点

上海市富城路 99 号震旦国际大楼 19-22 层 汇添富基金管理股份有限公司

## 9.3 查阅方式

投资者可于本基金管理人办公时间预约查阅，或登录基金管理人网站 [www.99fund.com](http://www.99fund.com) 查阅，还可拨打基金管理人客户服务中心电话：400-888-9918 查询相关信息。

汇添富基金管理股份有限公司

2018 年 7 月 18 日