

# 汇添富科创板 2 年定期开放混合型证券投资 基金 2023 年第 3 季度报告

2023 年 09 月 30 日

基金管理人：汇添富基金管理股份有限公司

基金托管人：中国工商银行股份有限公司

送出日期：2023 年 10 月 25 日

## § 1 重要提示

基金管理人的董事会、董事保证本报告所载资料不存在虚假记载、误导性陈述或重大遗漏，并对其内容的真实性、准确性和完整性承担个别及连带责任。

基金托管人中国工商银行股份有限公司根据本基金合同规定，于 2023 年 10 月 23 日复核了本报告中的财务指标、净值表现、投资组合报告等内容，保证复核内容不存在虚假记载、误导性陈述或者重大遗漏。

基金管理人承诺以诚实信用、勤勉尽责的原则管理和运用基金资产，但不保证基金一定盈利。

基金的过往业绩并不代表其未来表现。投资有风险，投资者在作出投资决策前应仔细阅读本基金的招募说明书。

本报告中财务资料未经审计。

本报告期自 2023 年 07 月 01 日起至 2023 年 09 月 30 日止。

## § 2 基金产品概况

### 2.1 基金基本情况

基金简称	汇添富科创板 2 年定开混合
场内简称	添富科创
基金主代码	506006
基金运作方式	上市契约型开放式
基金合同生效日	2020 年 07 月 28 日
报告期末基金份额总额(份)	1,814,723,903.74
投资目标	本基金采用自下而上的投资方法，以基本面分析为立足点，在科学严格管理风险的前提下，重点投资于科创板上市的优质公司，谋求基金资产的中长期稳健增值。
投资策略	本基金采取的投资策略主要包括：资产配置策略、战略配售策略、个股精选策略、债券投资策略、可转债及可交换债投资策略、资产支持证券投资策略、股指期货投资策略、股票期权投资策略、融资及转融通证券出借业务投资策略、国债期货投资策略。
业绩比较基准	中国战略新兴产业成份指数收益率*70%+中

	债综合财富指数收益率*20%+恒生指数收益率(使用估值汇率折算)*10%
风险收益特征	本基金为混合型基金，其预期风险收益水平低于股票型基金，高于债券型基金及货币市场基金。 本基金将投资港股通标的股票，将面临港股通机制下因投资环境、投资标的、市场制度以及交易规则等差异带来的特有风险。
基金管理人	汇添富基金管理股份有限公司
基金托管人	中国工商银行股份有限公司

注：扩位证券简称：汇添富科创板。

### § 3 主要财务指标和基金净值表现

#### 3.1 主要财务指标

单位：人民币元

主要财务指标	报告期(2023年07月01日 - 2023年09月30日)
1. 本期已实现收益	-72,368,862.71
2. 本期利润	-250,375,933.06
3. 加权平均基金份额本期利润	-0.1380
4. 期末基金资产净值	1,514,622,882.78
5. 期末基金份额净值	0.8346

注：1、本期已实现收益指基金本期利息收入、投资收益、其他收入（不含公允价值变动收益）扣除相关费用和信用减值损失后的余额，本期利润为本期已实现收益加上本期公允价值变动收益。

2、所述基金业绩指标不包括持有人认购或交易基金的各项费用，计入费用后实际收益水平要低于所列数字。

#### 3.2 基金净值表现

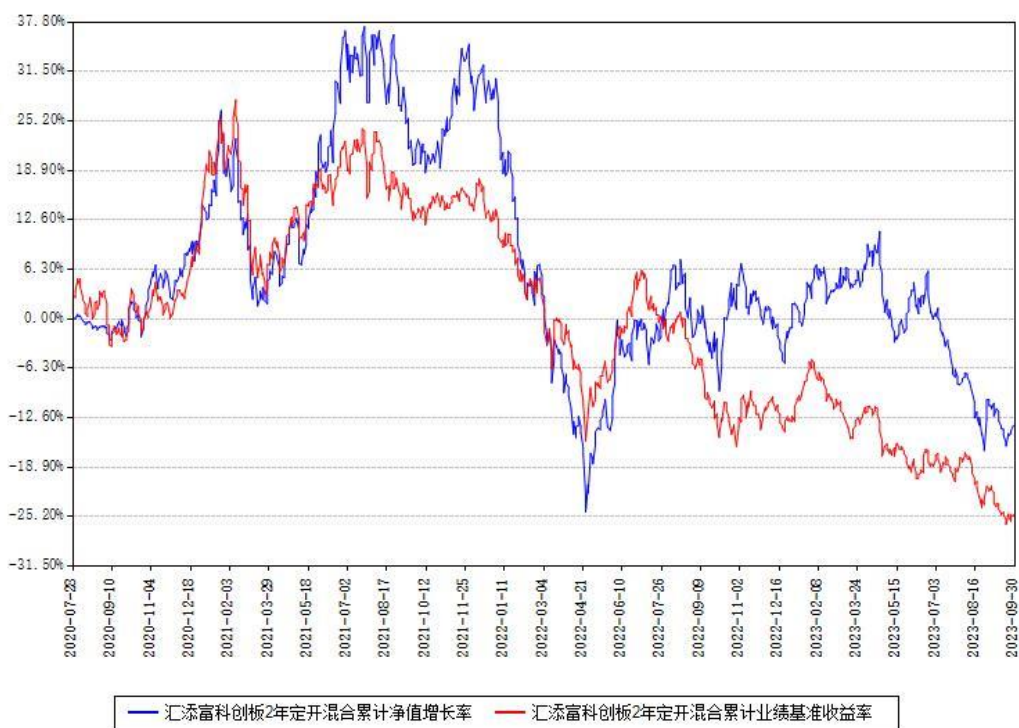
##### 3.2.1 基金份额净值增长率及其与同期业绩比较基准收益率的比较

阶段	份额净值增长率①	份额净值增长率标准差②	业绩比较基准收益率③	业绩比较基准收益率标准差④	①-③	②-④
过去三个月	-14.19%	1.16%	-8.45%	0.88%	-5.74%	0.28%

过去六个月	-18.36%	1.27%	-14.51%	0.90%	-3.85%	0.37%
过去一年	-8.82%	1.29%	-13.33%	0.97%	4.51%	0.32%
过去三年	-13.04%	1.57%	-23.73%	1.18%	10.69%	0.39%
自基金合同生效日起至今	-13.55%	1.53%	-24.94%	1.17%	11.39%	0.36%

### 3.2.2 自基金合同生效以来基金份额累计净值增长率变动及其与同期业绩比较基准收益率变动的比较

汇添富科创板2年定开混合累计净值增长率与同期业绩比较基准收益率对比图



注：本基金建仓期为本《基金合同》生效之日（2020年07月28日）起6个月，建仓期结束时各项资产配置比例符合合同约定。

## § 4 管理人报告

### 4.1 基金经理（或基金经理小组）简介

姓名	职务	任本基金的基金经理期限		证券从业年限 (年)	说明
		任职日期	离任日期		
马翔	本基金的 基金经理	2020 年 07 月 28 日	-	12	国籍：中国。学历：清华大学工学硕士。从业资格：证券投资基金从业资格。从业经历：2011 年加入汇添富基金管理股份有限公司，历任行业分析师。2016 年 3 月 11 日至今任汇添富民营活力混合型证券投资基金的基金经理。2019 年 5 月 6 日至今任汇添富科技创新灵活配置混合型证券投资基金的基金经理。2020 年 3 月 19 日至 2021 年 9 月 22 日任汇添富盈安灵活配置混合型证券投资基金的基金经理。2020 年 6 月 22 日至今任汇添富创新增长一年定期开放混合型证券投资基金的基金经理。2020 年 7 月 24 日至今任汇添富策略增长灵活配置混合型证券投资基金的基金经理。2020 年 7 月 28 日至今任汇添富科创板 2 年定期开放混合型证券投资基金的基金经理。2021 年 2 月 9 日至今任汇添富成长精选

					混合型证券投资基金的基金经理。2021年11月23日至今任汇添富北交所创新精选两年定期开放混合型证券投资基金的基金经理。2022年9月2日至今任汇添富全球汽车产业升级混合型证券投资基金（QDII）的基金经理。2022年10月31日至今任汇添富数字经济核心产业一年持有期混合型证券投资基金的基金经理。
夏正安	本基金的基金经理	2022年10月17日	-	8	国籍：中国。学历：复旦大学硕士。从业资格：证券投资基金从业资格。从业经历：2015年7月起任汇添富基金管理股份有限公司行业分析师、高级行业分析师职位。2022年10月17日至今任汇添富科创板2年定期开放混合型证券投资基金的基金经理。

注：1、基金的首任基金经理，其“任职日期”为基金合同生效日，其“离任日期”为根据公司决议确定的解聘日期；

2、非首任基金经理，其“任职日期”和“离任日期”分别指根据公司决议确定的聘任日期和解聘日期；

3、证券从业的含义遵从行业协会相关规定。

#### 4.1.1 期末兼任私募资产管理计划投资经理的基金经理同时管理的产品情况

注：截至本报告期末，本基金的基金经理不存在兼任私募资产管理计划投资经理的情况。

#### 4.2 报告期内本基金运作合规守信情况说明

本基金管理人在本报告期内遵守《中华人民共和国证券投资基金法》及其他相关法律法规、证监会规定和本基金合同的约定，本着诚实信用、勤勉尽责的原则管理和运用基金资产，在严格控制风险的基础上，为基金份额持有人谋求最大利益。本基金无重大违法、违规行为，本基金投资运作符合有关法规及基金合同的约定。

#### 4.3 公平交易专项说明

##### 4.3.1 公平交易制度的执行情况

本基金管理人通过建立事前、事中和事后全程嵌入式的管控模式，确保公平交易制度的执行和实现。具体情况如下：

一、本基金管理人建立了内部公平交易管理规范 and 流程，以确保公平交易管控覆盖公司所有业务类型、投资策略、投资品种及投资管理的各个环节。

二、本着“时间优先、价格优先”的原则，对同一证券有相同交易需求的投资组合采用交易系统内的公平交易模块，实现事中交易执行层面的公平管控。

三、对不同投资组合进行同向交易价差分析，具体方法为：在不同时间窗口（日内、3 日内、5 日内）下，对不同组合同一证券同向交易的平均价差率进行 T 检验。对于未通过 T 检验的交易，再根据同向交易占优比、交易价格、交易频率、交易数量和交易时间等进行具体分析，进一步判断是否存在重大利益输送的可能性。

四、对于反向交易，根据交易顺序、交易时间窗口跨度、交易价格、交易数量占市场成交量比值、组合规模、市场收益率变化等综合判断交易是否涉及利益输送。

综上，本基金管理人通过事前的制度规范、事中的监控和事后的分析评估，严格执行了公平交易制度，公平对待了旗下各投资组合。本报告期内，未出现违反公平交易制度的情况。

##### 4.3.2 异常交易行为的专项说明

本报告期内，本基金未出现异常交易的情况。

本报告期内，本基金管理人管理的所有投资组合参与的交易所公开竞价同日反向交易成交较少的单边交易量超过该证券当日成交量的 5% 的情况有 14 次，投资组合因投资策略与其他组合发生反向交易。基金管理人事前严格根据内部规定进行管控，事后对交易时点、交易数量、交易价差等多方面进行综合分析，未发现导致不公平交易和利益输送的异常交易行为。

#### 4.4 报告期内基金的投资策略和运作分析

2023 年三季度，宏观经济整体延续了前期的弱复苏态势。在此背景下，A 股整体表现一般，沪深 300 指数下跌 4.0%、中证 500 指数下跌 5.1%、中证 1000 指数下跌 7.9%、创业板指数下跌 9.5%、科创 50 指数下跌 11.7%、科创 100 指数下跌 10.0%；港股在低位震荡，恒生指数下跌 5.9%、恒生科技指数上涨 0.2%。从行业角度看，行业分化明显，以申万一级行业维度分析，非银、煤炭、石油石化、钢铁、银行、建筑建材等行业表现较好，而通信、计算机、传媒、电力设备等行业表现较差。

7 月以来，市场发生较大变化。自 7 月 24 日中共中央政治局召开会议以来，政府针对房地产市场、地方债务风险、扩大内需、提振信心等各方面出台了一系列重磅政策，一定程度上扭转了此前市场对宏观经济过度悲观的预期，三季度表现较好的板块正是与宏观经济关系密切的行业。而上半年表现亮眼的 AI 投资主线，则因 AI 应用落地节奏低于市场预期而出现较大回调，导致 TMT 四大行业（计算机、传媒、通信、电子）表现均位列倒数。

本轮以大模型驱动的 AI 产业浪潮方兴未艾，国内外 AI 应用创业如火如荼、百家争鸣，同时，底层基础大模型仍在持续升级，从产业视角看，目前发展状态良好、未来可期。但资本市场往往倾向于高估短期变化，而低估长期变化，导致股价提前透支，必然经历一段消化估值的过程，这也是三季度以来 AI 板块表现较差的根本原因。往后看，我们认为消化估值的过程还没有结束，AI 板块新的投资机会还不明朗。因此，三季度以来，组合大幅降低了 AI 板块配置比例，兑现了前期涨幅较大、估值透支的个股。同时，积极在机械、半导体、军工、医药等其他成长板块寻找超跌的个股机会。

具体而言：1) 大幅降低了软件行业、半导体设计行业的配置，减持了 AI 相关个股，增持了预期较低、基本面处于复苏过程中的个股；2) 降低了半导体设备材料行业的配置，以应对行业潜在的外部政治风险；3) 增加了军工行业的配置，优选细分领域景气度高、行业地位高的个股；4) 优化了机械行业、医药行业配置，增持了预期较低、基本面处于复苏过程中的个股。

往后看，宏观经济仍将持续处于弱复苏通道中，市场向下有安全边际，但向上弹性略显不足，缺乏有基本面支撑的投资主线，市场的博弈氛围预计还将维持一段时间。在当前市场环境下，自下而上优选个股是更好的策略，因为拉长时间维度看，科技行业产业发展方向和空间是清晰的，其中具有企业家精神、技术产品实力强、估值消化充分的公司必将创造可持续的 alpha 收益，这将是本组合当前的工作重心。



#### 4.5 报告期内基金的业绩表现

本基金本报告期基金份额净值增长率为-14.19%。同期业绩比较基准收益率为-8.45%。

#### 4.6 报告期内基金持有人数或基金资产净值预警情形的说明

无。

### § 5 投资组合报告

#### 5.1 报告期末基金资产组合情况

序号	项目	金额（元）	占基金总资产的比例（%）
1	权益投资	1,127,267,697.52	72.34
	其中：股票	1,127,267,697.52	72.34
2	基金投资	-	-
3	固定收益投资	-	-
	其中：债券	-	-
	资产支持证券	-	-
4	贵金属投资	-	-
5	金融衍生品投资	-	-
6	买入返售金融资产	-	-
	其中：买断式回购的买入返售金融资产	-	-
7	银行存款和结算备付金合计	430,606,617.97	27.63
8	其他资产	431,155.43	0.03
9	合计	1,558,305,470.92	100.00

注：本基金通过港股通交易机制投资的港股公允价值为人民币 23,928,303.41 元，占期末净值比例为 1.58%。

#### 5.2 报告期末按行业分类的股票投资组合

##### 5.2.1 报告期末按行业分类的境内股票投资组合

代码	行业类别	公允价值（元）	占基金资产净值比例（%）
A	农、林、牧、渔业	-	-
B	采矿业	-	-

C	制造业	854,133,963.81	56.39
D	电力、热力、燃气及水生产和供应业	33,563.97	0.00
E	建筑业	11,369.83	0.00
F	批发和零售业	73,394.70	0.00
G	交通运输、仓储和邮政业	-	-
H	住宿和餐饮业	-	-
I	信息传输、软件和信息技术服务业	229,762,821.12	15.17
J	金融业	-	-
K	房地产业	-	-
L	租赁和商务服务业	-	-
M	科学研究和技术服务业	21,774.04	0.00
N	水利、环境和公共设施管理业	19,281,321.18	1.27
O	居民服务、修理和其他服务业	-	-
P	教育	-	-
Q	卫生和社会工作	21,185.46	0.00
R	文化、体育和娱乐业	-	-
S	综合	-	-
	合计	1,103,339,394.11	72.85

### 5.2.2 报告期末按行业分类的港股通投资股票投资组合

行业类别	公允价值（人民币）	占基金资产净值比例（%）
10 能源	-	-
15 原材料	-	-
20 工业	-	-
25 可选消费	-	-
30 日常消费	-	-

35 医疗保健	-	-
40 金融	-	-
45 信息技术	23,928,303.41	1.58
50 电信服务	-	-
55 公用事业	-	-
60 房地产	-	-
合计	23,928,303.41	1.58

注：（1）以上分类采用全球行业分类标准（GICS）。

（2）由于四舍五入的原因市值占基金资产净值的比例分项之和与合计可能有尾差。

### 5.3 期末按公允价值占基金资产净值比例大小排序的股票投资明细

#### 5.3.1 报告期末按公允价值占基金资产净值比例大小排序的前十名股票投资明细

序号	股票代码	股票名称	数量（股）	公允价值（元）	占基金资产净值比例（%）
1	688036	传音控股	709,166	103,353,852.84	6.82
2	688111	金山办公	125,615	46,578,042.00	3.08
3	688059	株洲华锐精密	422,863	38,797,680.25	2.56
4	688435	英方软件	590,842	36,319,057.74	2.40
5	688420	天津美腾科技	1,127,077	34,533,639.28	2.28
6	688270	浙江臻镞科技	705,125	34,128,050.00	2.25

		股份			
7	688169	石头科技	112,555	33,244,244.80	2.19
8	688981	中芯国际	641,034	32,788,889.10	2.16
9	688025	杰普特光电	419,208	31,277,108.88	2.07
10	688502	茂莱光学	130,974	30,380,729.04	2.01

#### 5.4 报告期末按债券品种分类的债券投资组合

注:本基金本报告期末未持有债券。

#### 5.5 报告期末按公允价值占基金资产净值比例大小排序的前五名债券投资明细

注:本基金本报告期末未持有债券。

#### 5.6 报告期末按公允价值占基金资产净值比例大小排序的前十名资产支持证券投资明细

注:本基金本报告期末未持有资产支持证券。

#### 5.7 报告期末按公允价值占基金资产净值比例大小排序的前五名贵金属投资明细

注:本基金本报告期末未持有贵金属投资。

#### 5.8 报告期末按公允价值占基金资产净值比例大小排序的前五名权证投资明细

注:本基金本报告期末未持有权证投资。

#### 5.9 报告期末本基金投资的股指期货交易情况说明

注:本基金本报告期末未投资股指期货。

#### 5.10 报告期末本基金投资的国债期货交易情况说明

注:本基金本报告期末未投资国债期货。

#### 5.11 投资组合报告附注

##### 5.11.1

报告期内本基金投资前十名证券的发行主体没有被中国人民银行及其派出机构、国家金

融监督管理总局（前身为中国银保监会）及其派出机构、中国证监会及其派出机构、国家市场监督管理总局及机关单位、交易所立案调查，或在报告编制日前一年内受到公开谴责、处罚的情况。

### 5.11.2

本基金投资的前十名股票没有超出基金合同规定的备选股票库。

### 5.11.3 其他资产构成

序号	名称	金额（元）
1	存出保证金	431,155.43
2	应收证券清算款	-
3	应收股利	-
4	应收利息	-
5	应收申购款	-
6	其他应收款	-
7	待摊费用	-
8	其他	-
9	合计	431,155.43

### 5.11.4 报告期末持有的处于转股期的可转换债券明细

注：本基金本报告期末未持有处于转股期的可转换债券。

### 5.11.5 报告期末前十名股票中存在流通受限情况的说明

注：本基金本报告期末前十名股票中不存在流通受限情况。

## § 6 开放式基金份额变动

单位：份

本报告期期初基金份额总额	1,814,723,903.74
本报告期基金总申购份额	-
减：本报告期基金总赎回份额	-
本报告期基金拆分变动份额	-
本报告期期末基金份额总额	1,814,723,903.74

注：总申购份额含红利再投、转换入份额，总赎回份额含转换出份额。

## § 7 基金管理人运用固有资金投资本基金情况

### 7.1 基金管理人持有本基金份额变动情况

注：本基金的基金管理人本报告期末运用固有资金投资本基金。

### 7.2 基金管理人运用固有资金投资本基金交易明细

注：本基金的基金管理人本报告期末运用固有资金投资本基金。

## § 8 影响投资者决策的其他重要信息

### 8.1 报告期内单一投资者持有基金份额比例达到或者超过 20%的情况

注：无

### 8.2 影响投资者决策的其他重要信息

无。

## § 9 备查文件目录

### 9.1 备查文件目录

- 1、中国证监会批准汇添富科创板 2 年定期开放混合型证券投资基金募集的文件；
- 2、《汇添富科创板 2 年定期开放混合型证券投资基金基金合同》；
- 3、《汇添富科创板 2 年定期开放混合型证券投资基金托管协议》；
- 4、基金管理人业务资格批件、营业执照；
- 5、报告期内汇添富科创板 2 年定期开放混合型证券投资基金在规定报刊上披露的各项公告；
- 6、中国证监会要求的其他文件。

### 9.2 存放地点

上海市黄浦区外马路 728 号 汇添富基金管理股份有限公司

### 9.3 查阅方式

投资者可于本基金管理人办公时间预约查阅，或登录基金管理人网站 [www.99fund.com](http://www.99fund.com) 查阅，还可拨打基金管理人客户服务中心电话：400-888-9918 查询相关信息。

汇添富基金管理股份有限公司

2023 年 10 月 25 日