

# 汇添富稳健睿选一年持有期混合型证券投资 基金 2024 年第 3 季度报告

2024 年 09 月 30 日

基金管理人：汇添富基金管理股份有限公司

基金托管人：招商银行股份有限公司

送出日期：2024 年 10 月 25 日

## § 1 重要提示

基金管理人的董事会、董事保证本报告所载资料不存在虚假记载、误导性陈述或重大遗漏，并对其内容的真实性、准确性和完整性承担个别及连带责任。

基金托管人招商银行股份有限公司根据本基金合同规定，于 2024 年 10 月 23 日复核了本报告中的财务指标、净值表现、投资组合报告等内容，保证复核内容不存在虚假记载、误导性陈述或者重大遗漏。

基金管理人承诺以诚实信用、勤勉尽责的原则管理和运用基金资产，但不保证基金一定盈利。

基金的过往业绩并不代表其未来表现。投资有风险，投资者在作出投资决策前应仔细阅读本基金的招募说明书。

本报告中财务资料未经审计。

本报告期自 2024 年 07 月 01 日起至 2024 年 09 月 30 日止。

## § 2 基金产品概况

### 2.1 基金基本情况

基金简称	汇添富稳健睿选一年持有混合
基金主代码	011118
基金运作方式	契约型开放式
基金合同生效日	2021 年 03 月 04 日
报告期末基金份额总额(份)	93,854,483.39
投资目标	本基金以绝对收益为目标，在严格控制风险和保持资产流动性的基础上，通过积极主动的管理，追求基金资产的长期稳定回报。
投资策略	本基金将在有效控制风险的前提下，采用科学的资产配置策略和“自下而上”的精选个券策略，定量与定性分析相结合，以绝对收益为目标，力争实现基金资产的长期稳定回报。本基金的投资策略主要包括：资产配置策略、

	债券投资策略、股票投资策略、资产支持证券投资策略、国债期货投资策略、股指期货投资策略、股票期权投资策略、融资投资策略。		
业绩比较基准	中债综合指数收益率×85%+沪深 300 指数收益率×10%+恒生指数收益率（经汇率调整）×5%		
风险收益特征	本基金为混合型基金，其预期风险收益水平低于股票型基金，高于债券型基金及货币市场基金。 本基金除了投资 A 股以外，还可以根据法律法规规定投资港股通标的股票，将面临港股通机制下因投资环境、投资标的、市场制度以及交易规则等差异带来的特有风险。		
基金管理人	汇添富基金管理股份有限公司		
基金托管人	招商银行股份有限公司		
下属分级基金的基金简称	汇添富稳健睿选一年持有混合 A	汇添富稳健睿选一年持有混合 B	汇添富稳健睿选一年持有混合 C
下属分级基金的交易代码	011118	019651	011119
报告期末下属分级基金的份额总额(份)	62,938,575.41	456,128.02	30,459,779.96

### § 3 主要财务指标和基金净值表现

#### 3.1 主要财务指标

单位：人民币元

主要财务指标	报告期(2024年07月01日 - 2024年09月30日)		
	汇添富稳健睿选一年持有混合 A	汇添富稳健睿选一年持有混合 B	汇添富稳健睿选一年持有混合 C
1. 本期已实现收益	1,023,067.46	6,910.47	454,427.39
2. 本期利润	1,127,144.64	8,660.44	512,396.56
3. 加权平均基金份额本期利润	0.0170	0.0192	0.0161
4. 期末基金	71,138,580.28	515,543.91	33,938,599.47

资产净值			
5. 期末基金份额净值	1.1303	1.1303	1.1142

注：1、本期已实现收益指基金本期利息收入、投资收益、其他收入（不含公允价值变动收益）扣除相关费用和信用减值损失后的余额，本期利润为本期已实现收益加上本期公允价值变动收益。

2、所述基金业绩指标不包括持有人认购或交易基金的各项费用，计入费用后实际收益水平要低于所列数字。

### 3.2 基金净值表现

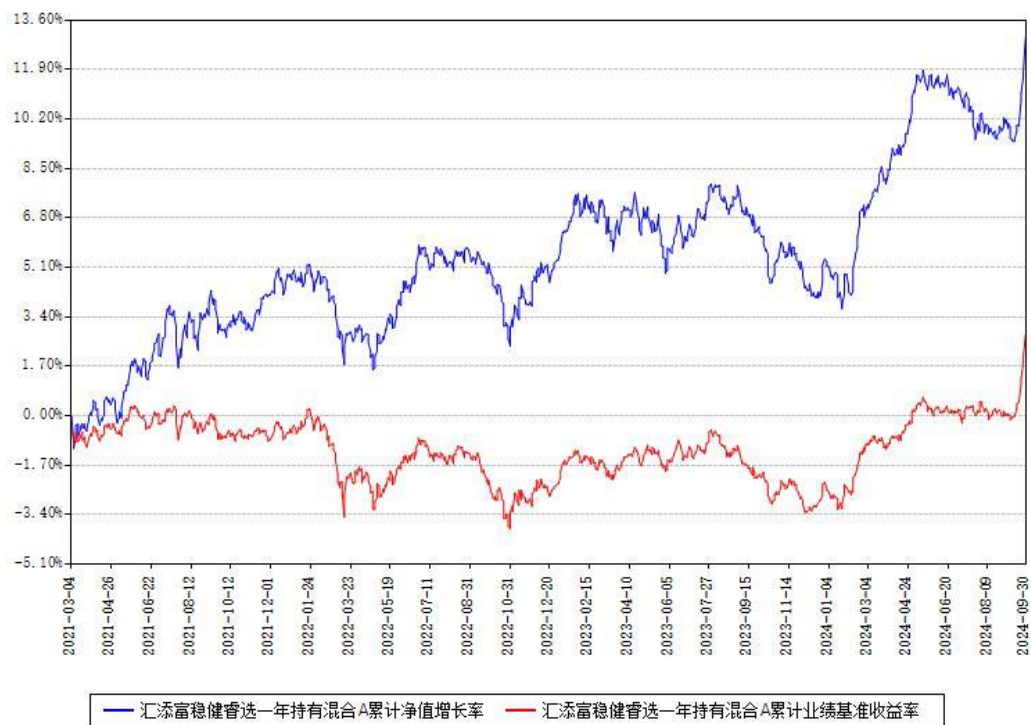
#### 3.2.1 基金份额净值增长率及其与同期业绩比较基准收益率的比较

汇添富稳健睿选一年持有混合 A						
阶段	份额净值增长率①	份额净值增长率标准差②	业绩比较基准收益率③	业绩比较基准收益率标准差④	①-③	②-④
过去三个月	1.70%	0.25%	2.67%	0.18%	-0.97%	0.07%
过去六个月	4.21%	0.23%	3.80%	0.15%	0.41%	0.08%
过去一年	6.13%	0.23%	4.93%	0.15%	1.20%	0.08%
过去三年	9.79%	0.23%	3.51%	0.17%	6.28%	0.06%
自基金合同生效起至今	13.03%	0.24%	2.82%	0.17%	10.21%	0.07%
汇添富稳健睿选一年持有混合 B						
阶段	份额净值增长率①	份额净值增长率标准差②	业绩比较基准收益率③	业绩比较基准收益率标准差④	①-③	②-④
过去三个月	1.70%	0.25%	2.67%	0.18%	-0.97%	0.07%
过去六个月	4.20%	0.23%	3.80%	0.15%	0.40%	0.08%
自基金合同生效起至今	8.49%	0.23%	5.54%	0.15%	2.95%	0.08%

效起至今						
汇添富稳健睿选一年持有混合 C						
阶段	份额净值增长率①	份额净值增长率标准差②	业绩比较基准收益率③	业绩比较基准收益率标准差④	①—③	②—④
过去三个月	1.60%	0.25%	2.67%	0.18%	-1.07%	0.07%
过去六个月	4.00%	0.23%	3.80%	0.15%	0.20%	0.08%
过去一年	5.70%	0.23%	4.93%	0.15%	0.77%	0.08%
过去三年	8.48%	0.23%	3.51%	0.17%	4.97%	0.06%
自基金合同生效起至今	11.42%	0.24%	2.82%	0.17%	8.60%	0.07%

### 3.2.2 自基金合同生效以来基金份额累计净值增长率变动及其与同期业绩比较基准收益率变动的比较

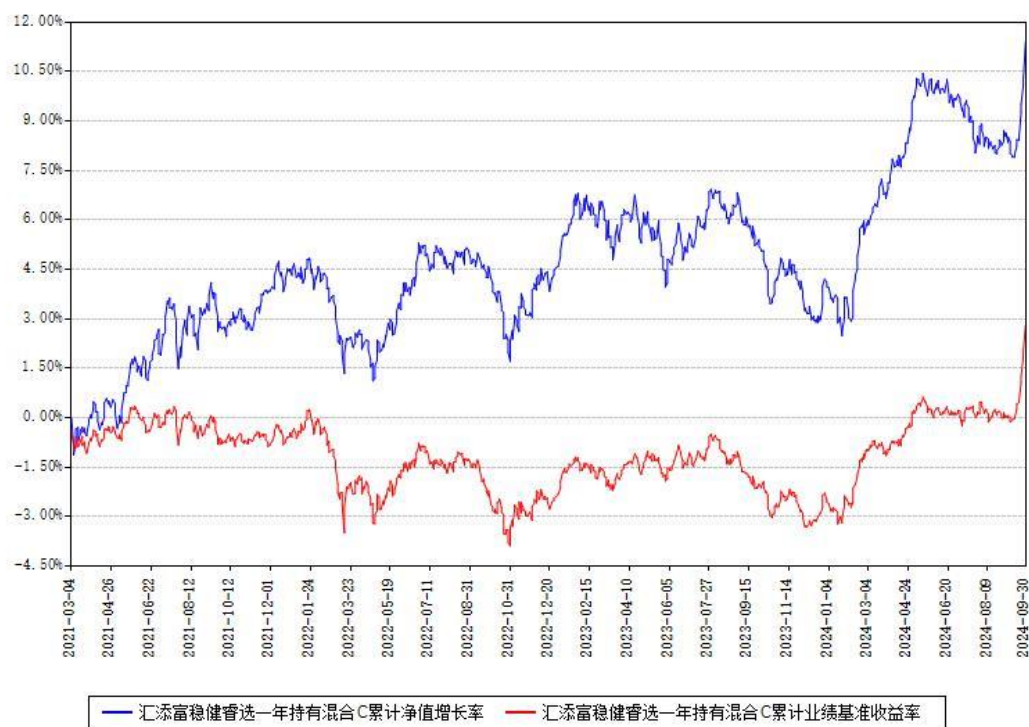
汇添富稳健睿选一年持有混合A累计净值增长率与同期业绩基准收益率对比图



汇添富稳健睿选一年持有混合B累计净值增长率与同期业绩基准收益率对比图



汇添富稳健睿选一年持有混合C累计净值增长率与同期业绩基准收益率对比图



注：本基金建仓期为本《基金合同》生效之日（2021年03月04日）起6个月，建仓期结束时各项资产配置比例符合合同约定。

本基金各类份额自实际有资产之日起披露业绩数据。

本基金于2024年2月1日新增B类份额。

## § 4 管理人报告

### 4.1 基金经理（或基金经理小组）简介

姓名	职务	任本基金的基金经理期限		证券从业年限 (年)	说明
		任职日期	离任日期		
吴江宏	本基金的基金经理, 稳健收益部总经理	2021年03月04日	-	13	国籍：中国。学历：厦门大学经济学硕士。从业资格：证券投资基金从业资格。从业经历：2011年加入汇添富基金管理股

				<p>份有限公司，历任固定收益分析师，现任稳健收益部总经理。2015年7月17日至今任汇添富可转换债券债券型证券投资基金的基金经理。2016年4月19日至2020年3月23日任汇添富盈安灵活配置混合型证券投资基金的基金经理。2016年8月3日至2020年3月23日任汇添富盈泰灵活配置混合型证券投资基金的基金经理。2016年9月29日至今任汇添富保鑫灵活配置混合型证券投资基金的基金经理。2017年3月13日至2020年3月23日任汇添富鑫利定期开放债券型发起式证券投资基金的基金经理。2017年3月15日至今任</p>
--	--	--	--	--



					<p>汇添富绝对收益策略定期开放混合型发起式证券投资基金的基金经理。2017 年 4 月 20 日至 2019 年 9 月 4 日任汇添富鑫益定期开放债券型发起式证券投资基金的基金经理。2017 年 6 月 23 日至 2019 年 8 月 28 日任汇添富鑫汇定期开放债券型证券投资基金的基金经理。2017 年 9 月 27 日至 2020 年 6 月 3 日任汇添富民丰回报混合型证券投资基金的基金经理。2018 年 1 月 25 日至 2019 年 8 月 29 日任汇添富鑫永定期开放债券型发起式证券投资基金的基金经理。2018 年 4 月 16 日至 2020 年 3 月 23 日任汇添富鑫盛定期开放债券型发起式证券</p>
--	--	--	--	--	--

					<p>投资基金的基金经理。</p> <p>2018 年 9 月 28 日至 2020 年 6 月 4 日任汇添富年年丰定期开放混合型证券投资基金的基金经理。2018 年 9 月 28 日至今任汇添富双利债券型证券投资基金的基金经理。2019 年 8 月 28 日至今任汇添富 6 月红添利定期开放债券型证券投资基金的基金经理。2019 年 8 月 28 日至 2020 年 10 月 30 日任汇添富弘安混合型证券投资基金的基金经理。</p> <p>2019 年 8 月 28 日至 2021 年 4 月 20 日任汇添富添福吉祥混合型证券投资基金的基金经理。2019 年 8 月 28 日至 2021 年 5 月 20 日任汇添富盈润混合型证券投资基金的基金经理。</p>
--	--	--	--	--	---

					<p>2021 年 3 月 4 日至今任汇添富稳健睿选一年持有期混合型证券投资基金的基金经理。2021 年 3 月 23 日至今任汇添富稳健盈和一年持有期混合型证券投资基金的基金经理。</p> <p>2021 年 3 月 25 日至今任汇添富稳健鑫添益六个月持有期混合型证券投资基金的基金经理。</p> <p>2021 年 7 月 21 日至今任汇添富鑫享添利六个月持有期混合型证券投资基金的基金经理。2022 年 8 月 10 日至今任汇添富双鑫添利债券型证券投资基金的基金经理。</p> <p>2024 年 3 月 4 日至今任汇添富实业债债券型证券投资基金的基金经理。</p>
--	--	--	--	--	---

注:基金的首任基金经理,其“任职日期”为基金合同生效日,其“离任日期”为根据公司

决议确定的解聘日期。

非首任基金经理,其“任职日期”和“离任日期”分别指根据公司决议确定的聘任日期和解聘日期。

证券从业的含义遵从行业协会相关规定。

#### 4.1.1 期末兼任私募资产管理计划投资经理的基金经理同时管理的产品情况

注:截至本报告期末,本基金的基金经理不存在兼任私募资产管理计划投资经理的情况。

### 4.2 报告期内本基金运作合规守信情况说明

本基金管理人在本报告期内遵守《中华人民共和国证券投资基金法》及其他相关法律法规、证监会规定和本基金合同的约定,本着诚实信用、勤勉尽责的原则管理和运用基金资产,在严格控制风险的基础上,为基金份额持有人谋求最大利益。本基金无重大违法、违规行为,本基金投资运作符合有关法规及基金合同的约定。

### 4.3 公平交易专项说明

#### 4.3.1 公平交易制度的执行情况

本基金管理人通过建立事前、事中和事后全程嵌入式的管控模式,保障公平交易制度的执行和实现。具体情况如下:

一、本基金管理人建立了内部公平交易管理规范和流程,公平交易管控覆盖公司所有业务类型、投资策略、投资品种,以及投资授权、研究分析、投资决策、交易执行等投资管理活动相关的各个环节。

二、本着“时间优先、价格优先”的原则,对同一证券有相同交易需求的投资组合采用交易系统内的公平交易模块,实现事中交易执行层面的公平管控。

三、对不同投资组合进行同向交易价差分析,具体方法为:在不同时间窗口(日内、3日内、5日内)下,对不同组合同一证券同向交易的平均价差率进行T检验。对于未通过T检验的交易,再根据同向交易占比、交易价格、交易频率、交易数量和交易时间等进行具体分析,进一步判断是否存在重大利益输送的可能性。

四、对于反向交易,根据交易顺序、交易时间窗口跨度、交易价格、交易数量等综合判断交易是否涉及利益输送。

综上,本基金管理人通过事前的制度规范、事中的监控和事后的分析评估,严格执行了公平交易制度,公平对待旗下各投资组合。本报告期内,未出现违反公平交易制度的情况。

#### 4.3.2 异常交易行为的专项说明

本报告期内,本基金未出现异常交易的情况。

本报告期内,本基金管理人管理的所有投资组合参与的交易所公开竞价同日反向交易成交较少的单边交易量超过该证券当日成交量的 5%的情况有 1 次,投资组合因投资策略与其他组合发生反向交易。基金管理人事前严格根据内部规定进行管控,事后对交易时点、交易数量、交易价差等多方面进行综合分析,未发现导致不公平交易和利益输送的异常交易行为。

此外,为防范基金经理兼任私募资产管理计划投资经理的潜在利益冲突,本基金管理人从投资指令、交易行为、交易监测等多方面,对兼任组合进行监控管理和分析评估。本报告期内兼任组合未出现违反公平交易或异常交易的情况。

#### 4.4 报告期内基金的投资策略和运作分析

报告期内,中国宏观经济总体呈现平稳态势,稳增长政策全面出台。从结构上看,各分项均有所承压,制造业和基建仍是支撑经济的主要动力,但在三季度也面临逐渐放缓的趋势;居民消费意愿和能力不足,消费和服务业有所疲软;出口尚有支撑,但海外经济体衰退预期对中国出口持续性形成隐忧;房地产市场依然面临压力,数据尚未回暖。政策方面,货币政策先行,总量层面,九月底发布会央行宣布降准、降息、调降存量房贷利率等一系列货币政策“组合拳”。结构性政策层面,稳定资本市场、提振地产需求、缓解开发商现金流压力等方面均有举措。在随后的重要会议中,财政政策也提出要加大逆周期调节力度,使用好超长期特别国债和地方政府专项债等各项稳经济政策工具。

报告期内,债券市场收益率以震荡下行为主,季末稳增长政策出台后有所上行。7月以来,长端利率债主要在降准降息的预期下震荡下行,同时在央行买卖债券的影响下有所波动,而信用债普遍在资金面紧平衡和融资成本抬升的市场环境下震荡走平,利率债与信用债表现明显分化,信用利差和评级利差均有所走扩。9月下旬,伴随货币政策财政政策等各项重要稳经济政策全面出台,风险情绪快速提升,债券收益率全面上行。

报告期内,以9月底政策出台为界,股票市场显著分化。政策出台前,股票市场延续震荡下行的趋势,指数一度逼近2月初的年内低点。风格层面价值表现强于成长,大盘强于中小盘,消费、成长类资产估值继续受到压制。9月底政策出台后,股票市场最后5个交易日各指数涨幅均超过20%,上证指数冲破3300点,创下2023年4月以来新高。行业方面,消费、地产链内需相关类资产和成长类资产大幅上涨,公用事业、银行等防御板块表现相对弱势。可转债方面,三季度市场担忧个别转债的退市、信用风险,集中抛售略有瑕疵的转债,同时股票市场下跌,带动转债大幅调整,中低评级个券持续下跌,纯债YTM大幅超过同期限信用债。后续随着股票上涨和市场流动性的恢复,转债估值得到一定修复,但三季度可转债整体表现仍然弱于股票。

报告期内，债券方面，组合合理运用杠杆，根据市场波动积极调整久期，组合重点配置在中高等级信用债券，同时适度参与利率债券的交易。转债方面，组合增持了信用风险可控的低价转债，减持了银行转债配置。股票方面，组合维持较高港股仓位，重点布局于上游资源、互联网、高端制造和品牌消费等行业。

#### 4.5 报告期内基金的业绩表现

本报告期汇添富稳健睿选一年持有混合 A 类份额净值增长率为 1.70%，同期业绩比较基准收益率为 2.67%。本报告期汇添富稳健睿选一年持有混合 B 类份额净值增长率为 1.70%，同期业绩比较基准收益率为 2.67%。本报告期汇添富稳健睿选一年持有混合 C 类份额净值增长率为 1.60%，同期业绩比较基准收益率为 2.67%。

#### 4.6 报告期内基金持有人数或基金资产净值预警情形的说明

无。

### § 5 投资组合报告

#### 5.1 报告期末基金资产组合情况

序号	项目	金额（元）	占基金总资产的比例（%）
1	权益投资	19,127,884.79	17.33
	其中：股票	19,127,884.79	17.33
2	基金投资	-	-
3	固定收益投资	87,384,720.26	79.19
	其中：债券	87,384,720.26	79.19
	资产支持证券	-	-
4	贵金属投资	-	-
5	金融衍生品投资	-	-
6	买入返售金融资产	-	-
	其中：买断式回购的买入返售金融资产	-	-
7	银行存款和结算备付金合计	3,513,574.97	3.18
8	其他资产	324,055.03	0.29
9	合计	110,350,235.05	100.00

注:本基金通过港股通交易机制投资的港股公允价值为人民币 8,691,542.21 元,占期末净值比例为 8.23%。

## 5.2 报告期末按行业分类的股票投资组合

### 5.2.1 报告期末按行业分类的境内股票投资组合

代码	行业类别	公允价值(元)	占基金资产净值比例(%)
A	农、林、牧、渔业	-	-
B	采矿业	1,322,530.00	1.25
C	制造业	7,980,958.38	7.56
D	电力、热力、燃气及水生产和供应业	901,500.00	0.85
E	建筑业	-	-
F	批发和零售业	-	-
G	交通运输、仓储和邮政业	282.20	0.00
H	住宿和餐饮业	-	-
I	信息传输、软件和信息技术服务业	-	-
J	金融业	-	-
K	房地产业	-	-
L	租赁和商务服务业	-	-
M	科学研究和技术服务业	522.00	0.00
N	水利、环境和公共设施管理业	230,550.00	0.22
O	居民服务、修理和其他服务业	-	-
P	教育	-	-
Q	卫生和社会工作	-	-
R	文化、体育和娱乐业	-	-
S	综合	-	-
	合计	10,436,342.58	9.88

### 5.2.2 报告期末按行业分类的港股通投资股票投资组合

行业类别	公允价值（人民币）	占基金资产净值比例（%）
10 能源	2,626,914.27	2.49
15 原材料	-	-
20 工业	-	-
25 可选消费	1,438,355.06	1.36
30 日常消费	164,486.50	0.16
35 医疗保健	154,206.09	0.15
40 金融	-	-
45 信息技术	-	-
50 电信服务	3,067,979.76	2.91
55 公用事业	1,136,255.40	1.08
60 房地产	103,345.13	0.10
合计	8,691,542.21	8.23

注：（1）以上分类采用全球行业分类标准（GICS）。

（2）由于四舍五入的原因市值占基金资产净值的比例分项之和与合计可能有尾差。

### 5.3 期末按公允价值占基金资产净值比例大小排序的股票投资明细

#### 5.3.1 报告期末按公允价值占基金资产净值比例大小排序的前十名股票投资明细

序号	股票代码	股票名称	数量（股）	公允价值（元）	占基金资产净值比例（%）
1	00883	中国海洋石油	150,000	2,626,914.27	2.49
2	00700	腾讯控股	6,000	2,405,615.00	2.28
3	600519	贵州茅台	1,000	1,748,000.00	1.66



4	000651	格力电器	30,000	1,438,200.00	1.36
5	300750	宁德时代	5,000	1,259,450.00	1.19
6	01816	中广核电力	420,000	1,136,255.40	1.08
7	601899	紫金矿业	60,000	1,088,400.00	1.03
8	600276	恒瑞医药	19,940	1,042,862.00	0.99
9	600900	长江电力	30,000	901,500.00	0.85
10	09988	阿里巴巴-W	8,000	793,575.20	0.75

#### 5.4 报告期末按债券品种分类的债券投资组合

序号	债券品种	公允价值（元）	占基金资产净值比例（%）
1	国家债券	24,630,561.64	23.33
2	央行票据	-	-
3	金融债券	10,244,479.45	9.70
	其中：政策性金融债	-	-
4	企业债券	36,902,995.68	34.95
5	企业短期融资券	-	-
6	中期票据	-	-
7	可转债（可交换债）	15,606,683.49	14.78
8	同业存单	-	-
9	地方政府债	-	-
10	其他	-	-
11	合计	87,384,720.26	82.76

### 5.5 报告期末按公允价值占基金资产净值比例大小排序的前五名债券投资明细

序号	债券代码	债券名称	数量（张）	公允价值（元）	占基金资产净值比例（%）
1	149687	21 广发 17	100,000	10,251,747.95	9.71
2	2028032	20 农业银行永 续债 02	100,000	10,244,479.45	9.70
3	138737	22 华泰 12	100,000	10,225,968.77	9.68
4	112904	22 申证 07	100,000	10,124,820.27	9.59
5	019727	23 国债 24	75,000	7,665,657.53	7.26

### 5.6 报告期末按公允价值占基金资产净值比例大小排序的前十名资产支持证券投资明细

注：本基金本报告期末未持有资产支持证券。

### 5.7 报告期末按公允价值占基金资产净值比例大小排序的前五名贵金属投资明细

注：本基金本报告期末未持有贵金属投资。

### 5.8 报告期末按公允价值占基金资产净值比例大小排序的前五名权证投资明细

注：本基金本报告期末未持有权证投资。

### 5.9 报告期末本基金投资的股指期货交易情况说明

注：本基金本报告期末投资股指期货。

### 5.10 报告期末本基金投资的国债期货交易情况说明

注：本基金本报告期末投资国债期货。

## 5.11 投资组合报告附注

### 5.11.1

本基金投资的前十名证券的发行主体中，广发证券股份有限公司、中国农业银行股份有限公司、华泰证券股份有限公司出现在报告编制日前一年内受到监管部门公开谴责、处罚的情况。本基金对上述主体发行的相关证券的投资决策程序符合相关法律法规及基金合同的要求。

### 5.11.2

本基金投资的前十名股票没有超出基金合同规定的备选股票库。

### 5.11.3 其他资产构成

序号	名称	金额（元）
1	存出保证金	8,267.87
2	应收证券清算款	-
3	应收股利	79,130.50
4	应收利息	-
5	应收申购款	236,656.66
6	其他应收款	-
7	待摊费用	-
8	其他	-
9	合计	324,055.03

### 5.11.4 报告期末持有的处于转股期的可转换债券明细

序号	债券代码	债券名称	公允价值（元）	占基金资产净值比例（%）
1	128074	游族转债	2,238,101.37	2.12
2	113052	兴业转债	2,189,186.30	2.07
3	128097	奥佳转债	1,834,660.90	1.74
4	123210	信服转债	1,571,967.95	1.49
5	127045	牧原转债	1,503,722.82	1.42

6	123169	正海转债	1,072,235.34	1.02
7	127042	嘉美转债	849,633.97	0.80
8	113584	家悦转债	744,838.74	0.71
9	110081	闻泰转债	662,995.89	0.63
10	127046	百润转债	546,132.88	0.52
11	113059	福莱转债	513,568.49	0.49
12	113663	新化转债	510,305.75	0.48
13	118000	嘉元转债	489,766.44	0.46
14	123113	仙乐转债	434,209.86	0.41
15	113605	大参转债	318,932.88	0.30
16	123165	回天转债	78,294.73	0.07
17	113652	伟 22 转债	48,129.18	0.05

### 5.11.5 报告期末前十名股票中存在流通受限情况的说明

注：本基金本报告期末前十名股票中不存在流通受限情况。

## § 6 开放式基金份额变动

单位：份

项目	汇添富稳健睿选一年持有混合 A	汇添富稳健睿选一年持有混合 B	汇添富稳健睿选一年持有混合 C
本报告期初基金份额总额	69,249,916.00	445,829.35	35,004,706.73
本报告期基金总申购份额	1,063,076.20	10,298.67	781,994.77
减：本报告期基金总赎回份额	7,374,416.79	-	5,326,921.54
本报告期基金拆分变动份额	-	-	-
本报告期末基金份额总额	62,938,575.41	456,128.02	30,459,779.96

注：总申购份额含红利再投、转换入份额，总赎回份额含转换出份额。

## § 7 基金管理人运用固有资金投资本基金情况

### 7.1 基金管理人持有本基金份额变动情况

注：本基金的基金管理人本报告期末运用固有资金投资本基金。

### 7.2 基金管理人运用固有资金投资本基金交易明细

注：本基金的基金管理人本报告期末运用固有资金投资本基金。

## § 8 影响投资者决策的其他重要信息

### 8.1 报告期内单一投资者持有基金份额比例达到或者超过 20%的情况

注：无

### 8.2 影响投资者决策的其他重要信息

无。

## § 9 备查文件目录

### 9.1 备查文件目录

- 1、中国证监会批准汇添富稳健睿选一年持有期混合型证券投资基金募集的文件；
- 2、《汇添富稳健睿选一年持有期混合型证券投资基金基金合同》；
- 3、《汇添富稳健睿选一年持有期混合型证券投资基金托管协议》；
- 4、基金管理人业务资格批件、营业执照；
- 5、报告期内汇添富稳健睿选一年持有期混合型证券投资基金在规定报刊上披露的各项公告；
- 6、中国证监会要求的其他文件。

### 9.2 存放地点

上海市黄浦区外马路 728 号 汇添富基金管理股份有限公司

### 9.3 查阅方式

投资者可于本基金管理人办公时间预约查阅，或登录基金管理人网站 [www.99fund.com](http://www.99fund.com) 查阅，还可拨打基金管理人客户服务中心电话：400-888-9918 查询相关信息。

汇添富基金管理股份有限公司

2024 年 10 月 25 日