

# 汇添富稳航 30 天持有期债券型证券投资基金 2024 年第 4 季度报告

2024 年 12 月 31 日

基金管理人：汇添富基金管理股份有限公司

基金托管人：交通银行股份有限公司

送出日期：2025 年 01 月 22 日

## § 1 重要提示

基金管理人的董事会、董事保证本报告所载资料不存在虚假记载、误导性陈述或重大遗漏，并对其内容的真实性、准确性和完整性承担个别及连带责任。

基金托管人交通银行股份有限公司根据本基金合同规定，于 2025 年 1 月 20 日复核了本报告中的财务指标、净值表现、投资组合报告等内容，保证复核内容不存在虚假记载、误导性陈述或者重大遗漏。

基金管理人承诺以诚实信用、勤勉尽责的原则管理和运用基金资产，但不保证基金一定盈利。

基金的过往业绩并不代表其未来表现。投资有风险，投资者在作出投资决策前应仔细阅读本基金的招募说明书。

本报告中财务资料未经审计。

本报告期自 2024 年 10 月 01 日起至 2024 年 12 月 31 日止。

## § 2 基金产品概况

### 2.1 基金基本情况

基金简称	汇添富稳航 30 天持有债券
基金主代码	018420
基金运作方式	契约型开放式
基金合同生效日	2023 年 06 月 20 日
报告期末基金份额总额(份)	4,100,253,718.42
投资目标	在严格控制风险和保持资产流动性的基础上，通过积极主动的管理，追求基金资产的长期稳定回报。
投资策略	本基金采取的投资策略主要包括类属资产配置策略、利率策略、信用策略、期限结构配置策略、个券选择策略、国债期货投资策略等。在谨慎投资的基础上，力争实现组合的稳健增值。

业绩比较基准	中债总全价（1-3 年）指数收益率*80%+银行一年期定期存款利率（税后）*20%			
风险收益特征	本基金属于债券型基金，其预期的风险与收益低于股票型基金、混合型基金，高于货币市场基金。			
基金管理人	汇添富基金管理股份有限公司			
基金托管人	交通银行股份有限公司			
下属分级基金的基金简称	汇添富稳航 30 天持有债券 A	汇添富稳航 30 天持有债券 B	汇添富稳航 30 天持有债券 C	汇添富稳航 30 天持有债券 D
下属分级基金的交易代码	018420	019649	018421	022322
报告期末下属分级基金的份额总额（份）	851,199,419.41	706,704.32	3,247,585,450.22	762,144.47

注：本基金于 2024 年 11 月 18 日新增汇添富稳航 30 天持有债券 D 类份额。

### § 3 主要财务指标和基金净值表现

#### 3.1 主要财务指标

单位：人民币元

主要财务指标	报告期(2024 年 10 月 01 日 - 2024 年 12 月 31 日)			
	汇添富稳航 30 天持有债券 A	汇添富稳航 30 天持有债券 B	汇添富稳航 30 天持有债券 C	汇添富稳航 30 天持有债券 D
1. 本期已实现收益	2,773,523.08	1,493.80	8,664,365.11	1,338.19
2. 本期利润	6,583,640.36	3,217.48	20,856,737.08	1,609.93
3. 加权平	0.0067	0.0059	0.0063	0.0036

均基金份 额本期利 润				
4. 期 末基 金资 产净 值	897,904,721.66	745,473.63	3,415,571,782.15	803,610.93
5. 期 末基 金份 额净 值	1.0549	1.0549	1.0517	1.0544

注：1、本期已实现收益指基金本期利息收入、投资收益、其他收入（不含公允价值变动收益）扣除相关费用和信用减值损失后的余额，本期利润为本期已实现收益加上本期公允价值变动收益。

2、所述基金业绩指标不包括持有人认购或交易基金的各项费用，计入费用后实际收益水平要低于所列数字。

### 3.2 基金净值表现

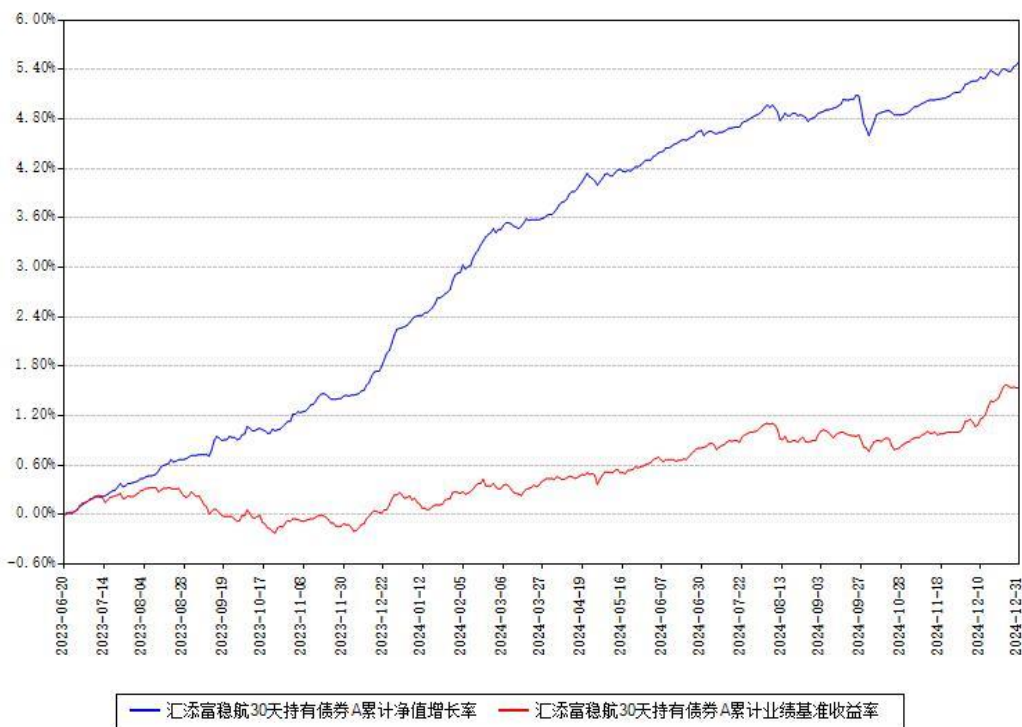
#### 3.2.1 基金份额净值增长率及其与同期业绩比较基准收益率的比较

汇添富稳航 30 天持有债券 A						
阶段	份额净值 增长率①	份额净值 增长率标 准差②	业绩比较 基准收益 率③	业绩比较 基准收益 率标准差 ④	①—③	②—④
过去三 个月	0.71%	0.03%	0.71%	0.03%	0.00%	0.00%
过去六 个月	0.79%	0.03%	0.72%	0.03%	0.07%	0.00%
过去一 年	3.16%	0.03%	1.27%	0.03%	1.89%	0.00%
自基金 合同生 效起至 今	5.49%	0.03%	1.54%	0.03%	3.95%	0.00%
汇添富稳航 30 天持有债券 B						
阶段	份额净值	份额净值	业绩比较	业绩比较	①—③	②—④

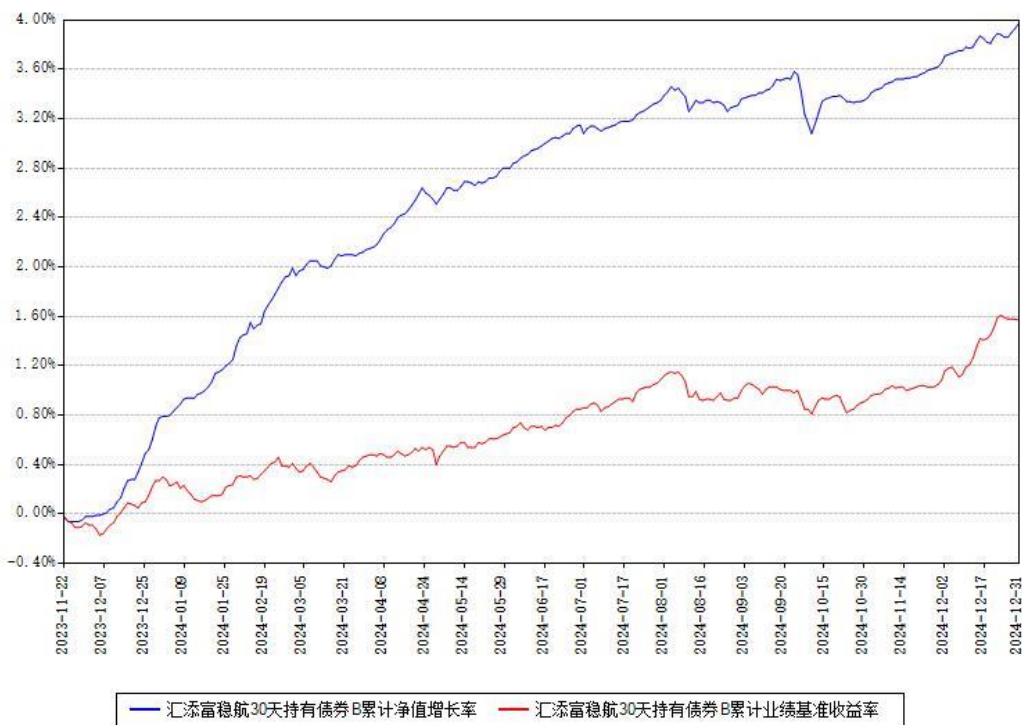
	增长率①	增长率标准差②	基准收益率③	基准收益率标准差④		
过去三个月	0.71%	0.03%	0.71%	0.03%	0.00%	0.00%
过去六个月	0.79%	0.03%	0.72%	0.03%	0.07%	0.00%
过去一年	3.16%	0.03%	1.27%	0.03%	1.89%	0.00%
自基金合同生效起至今	3.97%	0.03%	1.57%	0.03%	2.40%	0.00%
汇添富稳航 30 天持有债券 C						
阶段	份额净值增长率①	份额净值增长率标准差②	业绩比较基准收益率③	业绩比较基准收益率标准差④	①—③	②—④
过去三个月	0.65%	0.03%	0.71%	0.03%	-0.06%	0.00%
过去六个月	0.69%	0.03%	0.72%	0.03%	-0.03%	0.00%
过去一年	2.95%	0.03%	1.27%	0.03%	1.68%	0.00%
自基金合同生效起至今	5.17%	0.03%	1.54%	0.03%	3.63%	0.00%
汇添富稳航 30 天持有债券 D						
阶段	份额净值增长率①	份额净值增长率标准差②	业绩比较基准收益率③	业绩比较基准收益率标准差④	①—③	②—④
自基金合同生效起至今	0.38%	0.02%	0.56%	0.03%	-0.18%	-0.01%

### 3.2.2 自基金合同生效以来基金份额累计净值增长率变动及其与同期业绩比较基准收益率变动的比较

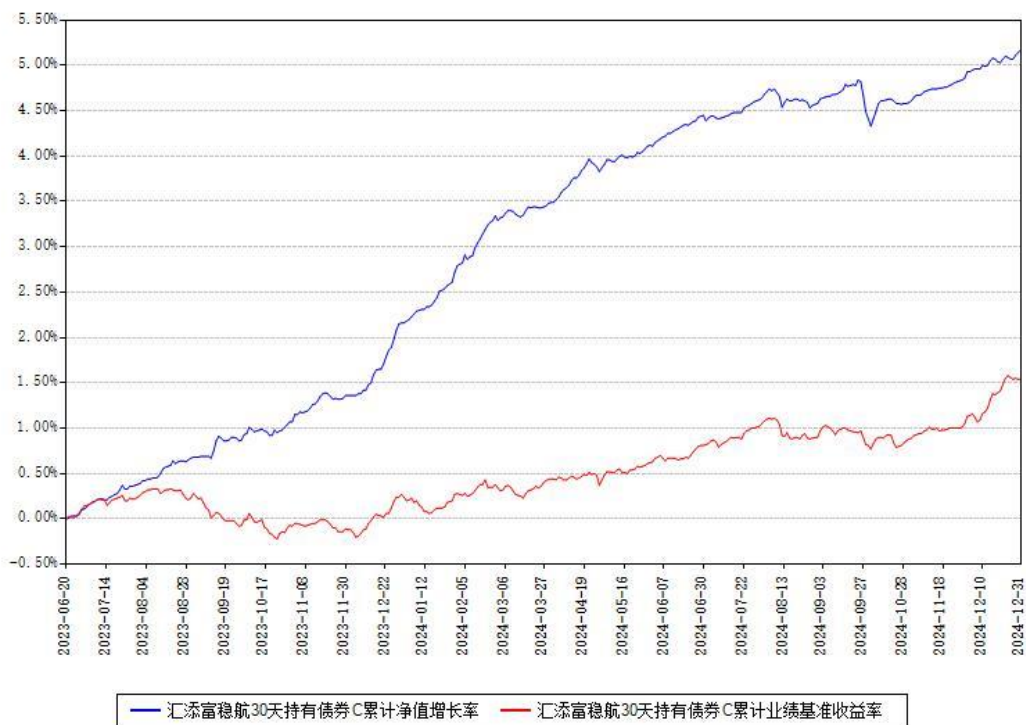
汇添富稳航30天持有债券A累计净值增长率与同期业绩基准收益率对比图



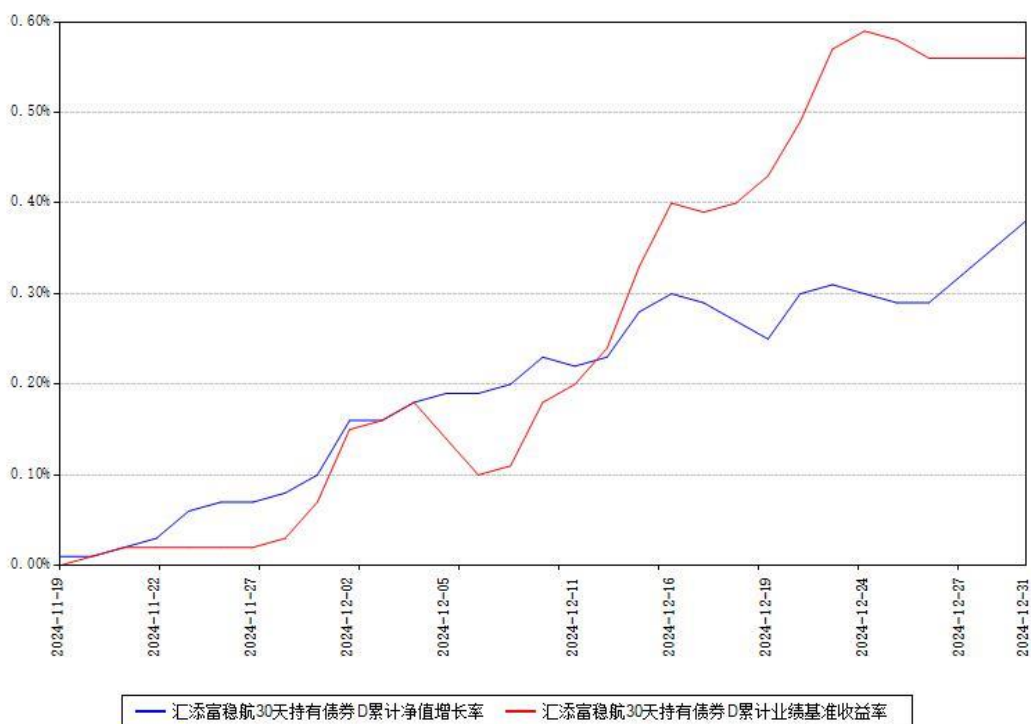
汇添富稳航30天持有债券B累计净值增长率与同期业绩基准收益率对比图



汇添富稳航30天持有债券C累计净值增长率与同期业绩基准收益率对比图



汇添富稳航30天持有债券D累计净值增长率与同期业绩基准收益率对比图



注：本基金建仓期为本《基金合同》生效之日（2023年06月20日）起6个月，建仓期结束时各项资产配置比例符合合同约定。

本基金各类份额自实际有资产之日起披露业绩数据。

本基金于 2023 年 11 月 21 日新增 B 类份额，于 2024 年 11 月 18 日新增 D 类份额。

## § 4 管理人报告

### 4.1 基金经理（或基金经理小组）简介

姓名	职务	任本基金的基金经理期限		证券从业年限 (年)	说明
		任职日期	离任日期		
王俊杰	本基金的 基金经理	2023 年 06 月 20 日	-	10	国籍：中 国。学历： 复旦大学管 理学硕士。 从业资格： 证券投资基 金从业资 格。从业经 历：2014 年 9 月至 2016 年 4 月任上 海国际货币 经纪有限责 任公司债券 经纪人。 2016 年 5 月 至 2018 年 6 月任汇添富 基金管理股 份有限公司 债券交易 员，2018 年 7 月至 2019 年 8 月任汇 添富基金管 理股份有限 公司高级债 券交易员。 2019 年 9 月 1 日至 2020 年 8 月 26 日 任汇添富和 聚宝货币市 场基金的基 金经理助 理。2019 年 10 月 30 日至



					<p>2020 年 8 月 26 日任汇添富汇鑫浮动净值型货币市场基金的基金经理助理。2020 年 2 月 28 日至 2023 年 3 月 15 日任汇添富全额宝货币市场基金的基金经理助理。2020 年 2 月 28 日至今任汇添富收益快钱货币市场基金的基金经理助理。</p> <p>2020 年 2 月 28 日至 2022 年 5 月 13 日任汇添富收益快线货币市场基金的基金经理助理。2021 年 7 月 1 日至 2022 年 5 月 13 日任汇添富稳利 60 天滚动持有短债债券型证券投资基金的基金经理助理。2022 年 2 月 23 日至 2023 年 9 月 11 日任汇添富稳福 60 天滚动持有中短债债券型证券投资基金的基金经理助理。</p>
--	--	--	--	--	---

					<p>2020 年 8 月 26 日至今任汇添富和聚宝货币市场基金的基金经理。2020 年 8 月 26 日至今任汇添富汇鑫浮动净值型货币市场基金的基金经理。</p> <p>2022 年 5 月 13 日至今任汇添富收益快线货币市场基金的基金经理。</p> <p>2022 年 5 月 13 日至今任汇添富稳利 60 天滚动持有短债债券型证券投资基金的基金经理。2023 年 3 月 15 日至今任汇添富全额宝货币市场基金的基金经理。2023 年 6 月 20 日至今任汇添富稳航 30 天持有期债券型证券投资基金的基金经理。2023 年 9 月 11 日至今任汇添富稳福 60 天滚动持有中短债债券型证券投资基金的基金经</p>
--	--	--	--	--	---

					理。2024 年 5 月 24 日至今任汇添富稳鼎 120 天滚动持有债券型证券投资基金的基金经理。
--	--	--	--	--	--

注:基金的首任基金经理,其“任职日期”为基金合同生效日,其“离任日期”为根据公司决议确定的解聘日期。

非首任基金经理,其“任职日期”和“离任日期”分别指根据公司决议确定的聘任日期和解聘日期。

证券从业的含义遵从行业协会相关规定。

#### 4.1.1 期末兼任私募资产管理计划投资经理的基金经理同时管理的产品情况

注:截至本报告期末,本基金的基金经理不存在兼任私募资产管理计划投资经理的情况。

#### 4.2 报告期内本基金运作遵规守信情况说明

本基金管理人在本报告期内遵守《中华人民共和国证券投资基金法》及其他相关法律法规、证监会规定和本基金合同的约定,本着诚实信用、勤勉尽责的原则管理和运用基金资产,在严格控制风险的基础上,为基金份额持有人谋求最大利益。本基金无重大违法、违规行为,本基金投资运作符合有关法规及基金合同的约定。

#### 4.3 公平交易专项说明

##### 4.3.1 公平交易制度的执行情况

本基金管理人通过建立事前、事中和事后全程嵌入式的管控模式,保障公平交易制度的执行和实现。具体情况如下:

一、本基金管理人建立了内部公平交易管理规范 and 流程,公平交易管控覆盖公司所有业务类型、投资策略、投资品种,以及投资授权、研究分析、投资决策、交易执行等投资管理活动相关的各个环节。

二、本着“时间优先、价格优先”的原则,对同一证券有相同交易需求的投资组合采用交易系统内的公平交易模块,实现事中交易执行层面的公平管控。

三、对不同投资组合进行同向交易价差分析,具体方法为:在不同时间窗口(日内、3日内、5日内)下,对不同组合同一证券同向交易的平均价差率进行 T 检验。对于未通过 T 检验的交易,再根据同向交易占优比、交易价格、交易频率、交易数量和交易时间等进行具

体分析，进一步判断是否存在重大利益输送的可能性。

四、对于反向交易，根据交易顺序、交易时间窗口跨度、交易价格、交易数量等综合判断交易是否涉及利益输送。

综上，本基金管理人通过事前的制度规范、事中的监控和事后的分析评估，严格执行了公平交易制度，公平对待旗下各投资组合。本报告期内，未出现违反公平交易制度的情况。

#### 4.3.2 异常交易行为的专项说明

本报告期内，本基金未出现异常交易的情况。

本报告期内，本基金管理人管理的所有投资组合参与的交易所公开竞价同日反向交易成交较少的单边交易量超过该证券当日成交量的 5% 的情况有 2 次，投资组合因投资策略与其他组合发生反向交易。基金管理人事前严格根据内部规定进行管控，事后对交易时点、交易数量、交易价差等多方面进行综合分析，未发现导致不公平交易和利益输送的异常交易行为。

此外，为防范基金经理兼任私募资产管理计划投资经理的潜在利益冲突，本基金管理人从投资指令、交易行为、交易监测等多方面，对兼任组合进行监控管理和分析评估。本报告期内兼任组合未出现违反公平交易或异常交易的情况。

#### 4.4 报告期内基金的投资策略和运作分析

2024 年四季度，美国大选尘埃落定，特朗普再次当选，共和党控制参众两院，未来美国财政、关税等政策不确定性大幅提高。美联储 9 月开启降息，并在 11、12 月如预期继续分别降息 25BP，但在特朗普当选带来的政策预期不确定性和有所反复的通胀数据下，未来降息节奏可能放缓，给复苏中的全球经济带来压力。美欧经济动能持续分化，美国整体经济增长仍有韧性，欧元区经济复苏乏力。欧元区通胀走低，PMI 持续低迷，经济增长在产业外流与政治动荡中缺乏动能。当前货币政策取向上，美国偏鹰而欧日偏鸽。展望 2025 年，特朗普上任后贸易战预期加剧，全球经济活动可能放缓，国内经济发展所面临的外部环境更加复杂多变。

国内方面，9 月末以来，中央各部委政策发布会密集召开，各类增量宏观政策高频发布，经济刺激不断加码。在中央政治局会议顶层部署下，各项政策的落地对推进国内经济稳中向好发展起到积极作用。制造业 PMI 在 10 月重回 50 荣枯线以上，12 月 PMI 仍位于扩张区间，制造业供需两端景气度持续改善向好。通胀方面，核心 CPI 温和上涨，PPI 同比降幅收窄，环比由降转涨，体现出总需求复苏的态势。货币与融资方面，社融增速总体平稳，债务化解工作持续推进，地方债提速发行。由于海外因素扰动，出口月度波动较大，但仍维持增长态势。在降准、加大公开市场投放量等操作下，银行间流动性进一步宽松，推动收益率下行。

整个季度看，1 年 AAA 信用债收益率由 2.17%附近降至 1.70%附近。

报告期内本基金配置以高等级信用债为主，采取相对灵活的投资策略，根据市场情况积极调整组合仓位、杠杆水平及组合久期，避免净值大幅波动，控制组合风险的同时力争为持有人获取稳定回报。

#### 4.5 报告期内基金的业绩表现

本报告期汇添富稳航 30 天持有债券 A 类份额净值增长率为 0.71%，同期业绩比较基准收益率为 0.71%。本报告期汇添富稳航 30 天持有债券 B 类份额净值增长率为 0.71%，同期业绩比较基准收益率为 0.71%。本报告期汇添富稳航 30 天持有债券 C 类份额净值增长率为 0.65%，同期业绩比较基准收益率为 0.71%。本报告期内新增汇添富稳航 30 天持有债券 D 类份额，自实际有资产之日起至报告期末的份额净值增长率为 0.38%，同期业绩比较基准收益率为 0.56%。

#### 4.6 报告期内基金持有人数或基金资产净值预警情形的说明

无。

## § 5 投资组合报告

### 5.1 报告期末基金资产组合情况

序号	项目	金额（元）	占基金总资产的比例（%）
1	权益投资	-	-
	其中：股票	-	-
2	基金投资	-	-
3	固定收益投资	4,654,011,669.60	95.21
	其中：债券	4,654,011,669.60	95.21
	资产支持证券	-	-
4	贵金属投资	-	-
5	金融衍生品投资	-	-
6	买入返售金融资产	95,000,000.00	1.94
	其中：买断式回购的买入返售金融资产	-	-
7	银行存款和结算备付金合计	126,097,258.14	2.58

8	其他资产	12,845,968.11	0.26
9	合计	4,887,954,895.85	100.00

## 5.2 报告期末按行业分类的股票投资组合

### 5.2.1 报告期末按行业分类的境内股票投资组合

注：本基金报告期末未投资境内股票。

### 5.2.2 报告期末按行业分类的港股通投资股票投资组合

注：本基金本报告期末未持有港股通投资股票。

## 5.3 期末按公允价值占基金资产净值比例大小排序的股票投资明细

### 5.3.1 报告期末按公允价值占基金资产净值比例大小排序的前十名股票投资明细

注：本基金本报告期末未持有股票。

## 5.4 报告期末按债券品种分类的债券投资组合

序号	债券品种	公允价值（元）	占基金资产净值比例（%）
1	国家债券	-	-
2	央行票据	-	-
3	金融债券	1,512,581,567.72	35.05
	其中：政策性金融债	306,424,223.09	7.10
4	企业债券	625,566,993.97	14.50
5	企业短期融资券	1,970,270,362.98	45.66
6	中期票据	51,665,372.05	1.20
7	可转债（可交换债）	-	-
8	同业存单	493,927,372.88	11.45
9	地方政府债	-	-
10	其他	-	-
11	合计	4,654,011,669.60	107.86

### 5.5 报告期末按公允价值占基金资产净值比例大小排序的前五名债券投资明细

序号	债券代码	债券名称	数量（张）	公允价值（元）	占基金资产净值比例（%）
1	012481713	24 浙交投 SCP010	2,500,000	252,725,808.22	5.86
2	220202	22 国开 02	2,000,000	204,775,616.44	4.75
3	012481594	24 光大集团 SCP002	2,000,000	202,337,019.18	4.69
4	012482499	24 沪电力 SCP017	1,900,000	191,607,264.66	4.44
5	042480036	24 大兴发展 CP001	1,700,000	173,842,520.22	4.03

### 5.6 报告期末按公允价值占基金资产净值比例大小排序的前十名资产支持证券投资明细

注：本基金本报告期末未持有资产支持证券。

### 5.7 报告期末按公允价值占基金资产净值比例大小排序的前五名贵金属投资明细

注：本基金本报告期末未持有贵金属投资。

### 5.8 报告期末按公允价值占基金资产净值比例大小排序的前五名权证投资明细

注：本基金本报告期末未持有权证投资。

### 5.9 报告期末本基金投资的股指期货交易情况说明

注：本基金本报告期末未投资股指期货。

### 5.10 报告期末本基金投资的国债期货交易情况说明

注：本基金本报告期末未投资国债期货。

### 5.11 投资组合报告附注

#### 5.11.1

本基金投资的前十名证券的发行主体中，国家开发银行、广发银行股份有限公司、上海浦东发展银行股份有限公司、中国工商银行股份有限公司、中信银行股份有限公司出现在报告编制日前一年内受到监管部门公开谴责、处罚的情况。本基金对上述主体发行的相关证券的投资决策程序符合相关法律法规及基金合同的要求。

### 5.11.2

本基金投资的前十名股票没有超出基金合同规定的备选股票库。

### 5.11.3 其他资产构成

序号	名称	金额（元）
1	存出保证金	12,488.37
2	应收证券清算款	-
3	应收股利	-
4	应收利息	-
5	应收申购款	12,833,479.74
6	其他应收款	-
7	待摊费用	-
8	其他	-
9	合计	12,845,968.11

### 5.11.4 报告期末持有的处于转股期的可转换债券明细

注：本基金本报告期末未持有处于转股期的可转换债券。

### 5.11.5 报告期末前十名股票中存在流通受限情况的说明

注：本基金本报告期末未持有股票。

## § 6 开放式基金份额变动

单位：份

项目	汇添富稳航 30 天持有债券 A	汇添富稳航 30 天持有债券 B	汇添富稳航 30 天持有债券 C	汇添富稳航 30 天持有债券 D
本报告期期初基金份额总额	1,581,842,945.18	959,535.40	4,949,835,751.42	-



本报告期基金总申购份额	238,835,104.25	667,028.45	2,011,945,218.79	762,144.47
减：本报告期基金总赎回份额	969,478,630.02	919,859.53	3,714,195,519.99	-
本报告期基金拆分变动份额	-	-	-	-
本报告期期末基金份额总额	851,199,419.41	706,704.32	3,247,585,450.22	762,144.47

注：总申购份额含红利再投、转换入份额，总赎回份额含转换出份额。

## § 7 基金管理人运用固有资金投资本基金情况

### 7.1 基金管理人持有本基金份额变动情况

注：本基金的基金管理人本报告期末未运用固有资金投资本基金。

### 7.2 基金管理人运用固有资金投资本基金交易明细

注：本基金的基金管理人本报告期末未运用固有资金投资本基金。

## § 8 影响投资者决策的其他重要信息

### 8.1 报告期内单一投资者持有基金份额比例达到或者超过 20%的情况

注：无

### 8.2 影响投资者决策的其他重要信息

无。

## § 9 备查文件目录

### 9.1 备查文件目录

- 1、中国证监会批准汇添富稳航 30 天持有期债券型证券投资基金募集的文件；
- 2、《汇添富稳航 30 天持有期债券型证券投资基金基金合同》；
- 3、《汇添富稳航 30 天持有期债券型证券投资基金托管协议》；

- 4、基金管理人业务资格批件、营业执照；
- 5、报告期内汇添富稳航 30 天持有期债券型证券投资基金在规定报刊上披露的各项公告；
- 6、中国证监会要求的其他文件。

## 9.2 存放地点

上海市黄浦区外马路 728 号 汇添富基金管理股份有限公司

## 9.3 查阅方式

投资者可于本基金管理人办公时间预约查阅，或登录基金管理人网站 [www.99fund.com](http://www.99fund.com) 查阅，还可拨打基金管理人客户服务中心电话：400-888-9918 查询相关信息。

汇添富基金管理股份有限公司

2025 年 01 月 22 日