

# 汇添富中证机器人交易型开放式指数证券投资 基金发起式联接基金 2025 年第 4 季度报告

2025 年 12 月 31 日

基金管理人：汇添富基金管理股份有限公司

基金托管人：国信证券股份有限公司

送出日期：2026 年 01 月 22 日



§ 1 重要提示

基金管理人的董事会、董事保证本报告所载资料不存在虚假记载、误导性陈述或重大遗漏，并对其内容的真实性、准确性和完整性承担个别及连带责任。

基金托管人国信证券股份有限公司根据本基金合同规定，于 2026 年 1 月 20 日复核了本报告中的财务指标、净值表现、投资组合报告等内容，保证复核内容不存在虚假记载、误导性陈述或者重大遗漏。

基金管理人承诺以诚实信用、勤勉尽责的原则管理和运用基金资产，但不保证基金一定盈利。

基金的过往业绩并不代表其未来表现。投资有风险，投资者在作出投资决策前应仔细阅读本基金的招募说明书。

本报告中财务资料未经审计。

本报告期自 2025 年 10 月 01 日起至 2025 年 12 月 31 日止。

§ 2 基金产品概况

2.1 基金基本情况

基金简称	汇添富中证机器人 ETF 发起式联接
基金主代码	024768
基金运作方式	契约型开放式
基金合同生效日	2025 年 07 月 15 日
报告期末基金份额总额(份)	321,741,532.86
投资目标	本基金通过投资于目标 ETF，紧密跟踪标的指数，追求跟踪偏离度和跟踪误差的最小化。
投资策略	本基金主要投资于目标 ETF，方便特定的客户群通过本基金投资目标 ETF。本基金不参与目标 ETF 的投资管理。 为实现投资目标，本基金将以不低于基金资产净值 90% 的资产投资于目标 ETF。

	<p>在正常市场情况下,本基金力争净值增长率与业绩比较基准之间的日均跟踪偏离度的绝对值不超过 0.35%, 年跟踪误差不超过 4%。如因指数编制规则调整或其他因素导致跟踪偏离度和跟踪误差超过上述范围,基金管理人应采取合理措施避免跟踪偏离度、跟踪误差进一步扩大。</p> <p>本基金运作过程中,当标的指数成份股发生明显负面事件面临退市,且指数编制机构暂未作出调整的,基金管理人应当按照基金份额持有人利益优先的原则,履行内部决策程序后及时对相关成份股进行调整。</p> <p>本基金的投资策略主要包括:资产配置策略;目标 ETF 的投资策略;成份股、备选成份股投资策略;存托凭证的投资策略;债券投资策略;可转债及可交换债投资策略;资产支持证券投资策略;股指期货投资策略;国债期货投资策略;股票期权投资策略;融资投资策略及参与转融通证券出借业务策略等。</p>	
业绩比较基准	中证机器人指数收益率×95%+银行人民币活期存款利率(税后)×5%	
风险收益特征	<p>本基金为汇添富中证机器人 ETF 的联接基金,其预期的风险与收益高于混合型基金、债券型基金与货币市场基金。</p> <p>本基金通过投资目标 ETF,紧密跟踪标的指数,具有与标的指数相似的风险收益特征。</p>	
基金管理人	汇添富基金管理股份有限公司	
基金托管人	国信证券股份有限公司	
下属分级基金的基金简称	汇添富中证机器人 ETF 发起式联接 A	汇添富中证机器人 ETF 发起式联接 C
下属分级基金的交易代码	024768	024769
报告期末下属分级基金的份额总额(份)	69,929,762.47	251,811,770.39

2.1.1 目标基金基本情况

基金名称	汇添富中证机器人交易型开放式指数证券投资基金
基金主代码	159213
基金运作方式	交易型开放式
基金合同生效日	2025 年 04 月 21 日
基金份额上市的证券交易所	深圳证券交易所
上市日期	2025 年 04 月 30 日
基金管理人名称	汇添富基金管理股份有限公司

基金托管人名称	国信证券股份有限公司
---------	------------

2.1.2 目标基金产品说明

投资目标	紧密跟踪标的指数，追求跟踪偏离度和跟踪误差的最小化。
投资策略	本基金主要采用完全复制法，即完全按照标的指数的成份股组成及其权重构建基金股票投资组合，并根据标的指数成份股及其权重的变化进行相应调整。但在因特殊情况（如流动性不足等）导致本基金无法有效复制和跟踪标的指数时，基金管理人将运用其他合理的投资方法构建本基金的实际投资组合，追求尽可能贴近标的指数的表现。 特殊情况包括但不限于以下情形：（1）法律法规的限制；（2）标的指数成份股流动性严重不足；（3）标的指数的成份股票长期停牌；（4）其它合理原因导致本基金管理人对标的指数的跟踪构成严重制约等。 本基金的投资策略主要包括：资产配置策略；债券投资策略；资产支持证券投资策略；金融衍生工具投资策略；参与融资投资策略；参与转融通证券出借业务策略；存托凭证的投资策略等。
业绩比较基准	中证机器人指数收益率
风险收益特征	本基金属于股票型基金，其预期的风险与收益高于混合型基金、债券型基金与货币市场基金。同时本基金为指数基金，主要采用完全复制法跟踪标的指数表现，具有与标的指数相似的风险收益特征。

§ 3 主要财务指标和基金净值表现

3.1 主要财务指标

单位：人民币元

主要财务指标	报告期(2025 年 10 月 01 日 - 2025 年 12 月 31 日)	
	汇添富中证机器人 ETF 发起式联接 A	汇添富中证机器人 ETF 发起式联接 C
1.本期已实现收益	-27,904.82	-58,160.35
2.本期利润	-4,254,748.14	-15,811,895.21
3.加权平均基金份额本期利润	-0.0668	-0.0852
4.期末基金资产净值	79,865,957.03	287,333,137.57
5.期末基金份额净值	1.1421	1.1411

注：1、本期已实现收益指基金本期利息收入、投资收益、其他收入（不含公允价值变动收益）扣除相关费用和信用减值损失后的余额，本期利润为本期已实现收益加上本期公允价值变动收益。

2、所述基金业绩指标不包括持有人认购或交易基金的各项费用，计入费用后实际收益水平要低于所列数字。

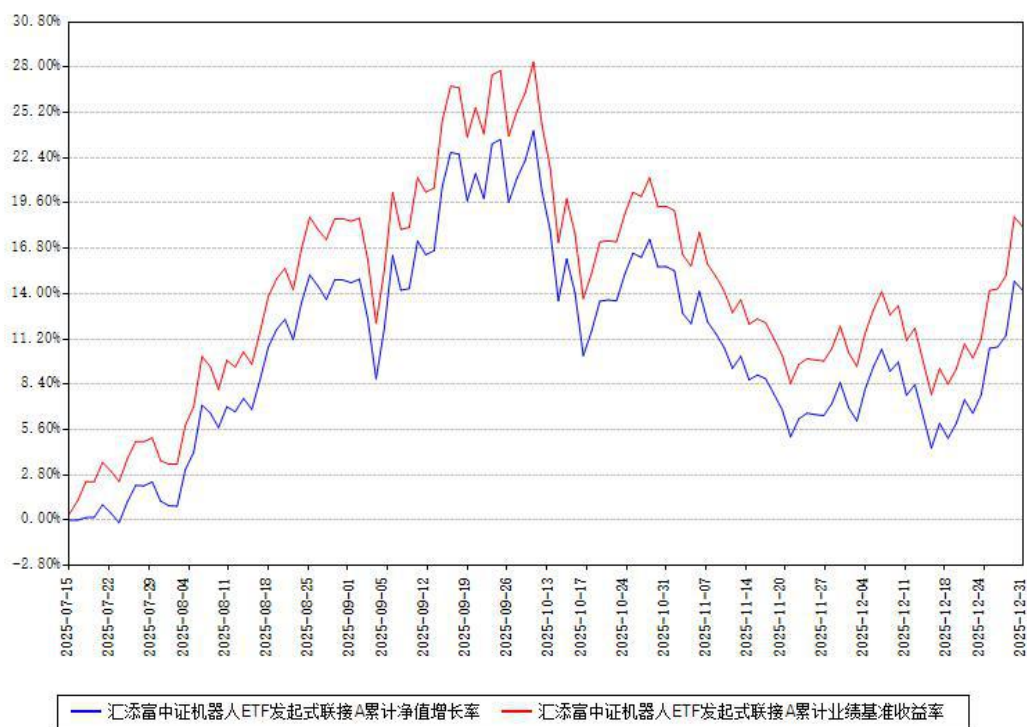
3.2 基金净值表现

3.2.1 基金份额净值增长率及其与同期业绩比较基准收益率的比较

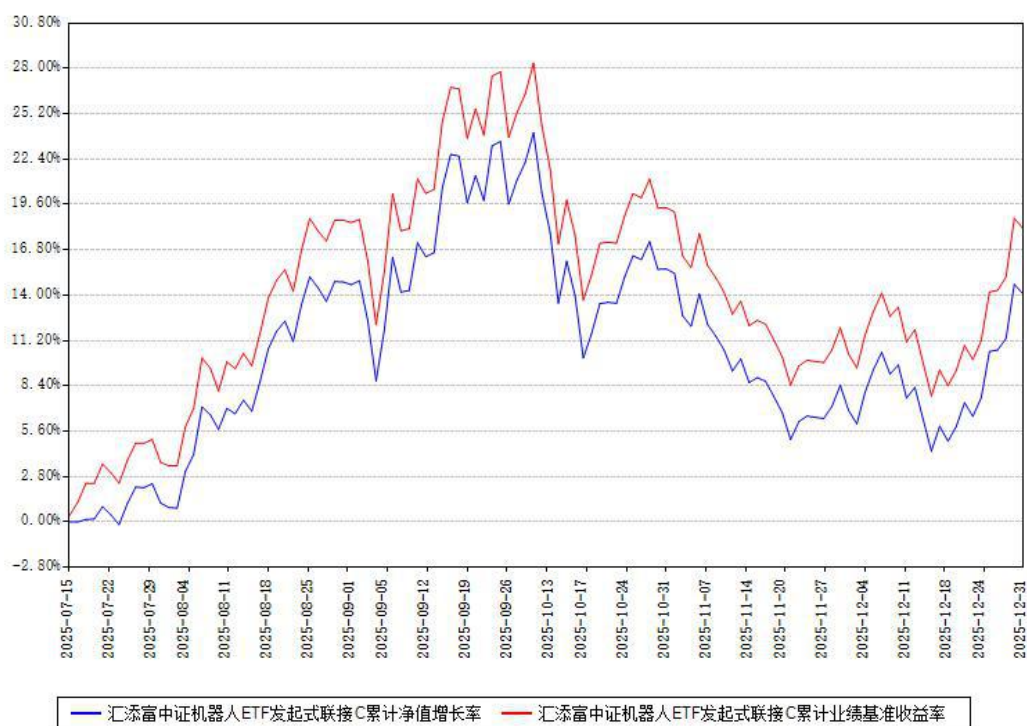
汇添富中证机器人 ETF 发起式联接 A						
阶段	份额净值增长率①	份额净值增长率标准差②	业绩比较基准收益率③	业绩比较基准收益率标准差④	①－③	②－④
过去三个月	-6.57%	1.47%	-6.56%	1.50%	-0.01%	-0.03%
自基金合同生效起至今	14.21%	1.51%	18.14%	1.55%	-3.93%	-0.04%
汇添富中证机器人 ETF 发起式联接 C						
阶段	份额净值增长率①	份额净值增长率标准差②	业绩比较基准收益率③	业绩比较基准收益率标准差④	①－③	②－④
过去三个月	-6.62%	1.47%	-6.56%	1.50%	-0.06%	-0.03%
自基金合同生效起至今	14.11%	1.51%	18.14%	1.55%	-4.03%	-0.04%

3.2.2 自基金合同生效以来基金份额累计净值增长率变动及其与同期业绩比较基准收益率变动的比较

汇添富中证机器人ETF发起式联接A累计净值增长率与同期业绩基准收益率对比图



汇添富中证机器人ETF发起式联接C累计净值增长率与同期业绩基准收益率对比图



注：本《基金合同》生效之日为 2025 年 07 月 15 日，截至本报告期末，基金成立未满一年。本基金建仓期为本《基金合同》生效之日起 6 个月，截至本报告期末，本基金尚处于建仓期中。

本基金各类份额自实际有资产之日起披露业绩数据。

§ 4 管理人报告

4.1 基金经理（或基金经理小组）简介

姓名	职务	任本基金的基金经理期限		证券从业年限 ( 年 )	说明
		任职日期	离任日期		
何丽竹	本基金的基 金经理	2025 年 07 月 15 日	-	5	国籍：中国。 学历：复旦大学金融学硕士。从业资格：证券投资基金从业资格。从业经历：2021 年 7 月起加入汇添富基金管理股份有限公司。2025 年 3 月 18 日至今任汇添富中证芯片产业交易型开放式指数证券投资基金发起式联接基金的基金经 理。2025 年 3 月 18 日至今任汇添富深证 300 交易型开放式指数证券投资基金联接基金的基金经 理。2025 年 3 月 21 日至今任汇添富中证智能汽车主题交易型开放式指数证券投资基金的基金经 理。2025 年 4 月 21 日至今任汇添富中证机器人交易型



					<p>开放式指数证券投资基金的基金经理。</p> <p>2025 年 4 月 30 日至今任汇添富中证 800 自由现金流交易型开放式指数证券投资基金的基金经理。</p> <p>2025 年 5 月 13 日至 2025 年 7 月 28 日任汇添富国证自由现金流指数型证券投资基金的基金经理。</p> <p>2025 年 5 月 16 日至今任深证 300 交易型开放式指数证券投资基金的基金经理。2025 年 5 月 16 日至今任汇添富中证芯片产业交易型开放式指数证券投资基金的基金经理。</p> <p>2025 年 7 月 15 日至今任汇添富中证机器人交易型开放式指数证券投资基金发起式联接基金的基金经理。</p> <p>2025 年 7 月 17 日至今任汇添富国证自由现金流交易型开放式指数证券投资基金的基金经理。2025 年 7 月 28 日至今任汇添富中</p>
--	--	--	--	--	--

					<p>证沪港深云计算产业交易型开放式指数证券投资基金的基金经理。</p> <p>2025 年 7 月 29 日至今任汇添富国证自由现金流交易型开放式指数证券投资基金联接基金的基金经理。2025 年 8 月 5 日至今任汇添富中证 800 自由现金流交易型开放式指数证券投资基金联接基金的基金经理。2025 年 8 月 18 日至今任汇添富中证电信主题交易型开放式指数证券投资基金发起式联接基金的基金经理。2025 年 8 月 18 日至今任汇添富中证沪港深云计算产业交易型开放式指数证券投资基金联接基金的基金经理。2025 年 8 月 18 日至今任汇添富中证电信主题交易型开放式指数证券投资基金的基金经理。</p> <p>2025 年 8 月 25 日至今任汇添富上证科创板</p>
--	--	--	--	--	--

					人工智能交易型开放式指数证券投资基金的基金经理。2025 年 8 月 29 日至今任汇添富中证金融科技主题交易型开放式指数证券投资基金的基金经理。
--	--	--	--	--	---

注:基金的首任基金经理,其“任职日期”为基金合同生效日,其“离任日期”为根据公司决议确定的解聘日期。

非首任基金经理,其“任职日期”和“离任日期”分别指根据公司决议确定的聘任日期和解聘日期。

证券从业的含义遵从行业协会相关规定。

4.1.1 期末兼任私募资产管理计划投资经理的基金经理同时管理的产品情况

注:截至本报告期末,本基金的基金经理不存在兼任私募资产管理计划投资经理的情况。

4.2 报告期内本基金运作合规守信情况说明

本基金管理人在本报告期内遵守《中华人民共和国证券投资基金法》及其他相关法律法规、证监会规定和本基金合同的约定,本着诚实信用、勤勉尽责的原则管理和运用基金资产,力争在严格控制风险的基础上,为基金份额持有人谋求最大利益。本基金无重大违法、违规行为,本基金投资运作符合有关法规及基金合同的约定。

4.3 公平交易专项说明

4.3.1 公平交易制度的执行情况

本基金管理人通过建立事前、事中和事后全程嵌入式的管控模式,保障公平交易制度的执行和实现。具体情况如下:

一、本基金管理人建立了内部公平交易管理规范 and 流程,公平交易管控覆盖公司所有业务类型、投资策略、投资品种,以及投资授权、研究分析、投资决策、交易执行等投资管理活动相关的各个环节。

二、本着“时间优先、价格优先”的原则,对同一证券有相同交易需求的投资组合采用交易系统内的公平交易模块,实现事中交易执行层面的公平管控。

三、对不同投资组合进行同向交易价差分析，具体方法为：在不同时间窗口（日内、3 日内、5 日内）下，对不同组合同一证券同向交易的平均价差率进行 T 检验。对于未通过 T 检验的交易，再根据同向交易占优比、交易价格、交易频率、交易数量和交易时间等进行具体分析，进一步判断是否存在重大利益输送的可能性。

四、对于反向交易，根据交易顺序、交易时间窗口跨度、交易价格、交易数量等综合判断交易是否涉及利益输送。

综上，本基金管理人通过事前的制度规范、事中的监控和事后的分析评估，严格执行了公平交易制度，公平对待旗下各投资组合。本报告期内，未出现违反公平交易制度的情况。

#### 4.3.2 异常交易行为的专项说明

本报告期内，本基金未出现异常交易的情况。

本报告期内，本基金管理人管理的所有投资组合参与的交易所公开竞价同日反向交易成交较少的单边交易量超过该证券当日成交量的 5% 的次数为 0。基金管理人事前严格根据内部规定进行管控，事后对交易时点、交易数量、交易价差等多方面进行综合分析，未发现导致不公平交易和利益输送的异常交易行为。

此外，为防范基金经理兼任私募资产管理计划投资经理的潜在利益冲突，本基金管理人从投资指令、交易行为、交易监测等多方面，对兼任组合进行监控管理和分析评估。本报告期内兼任组合未出现违反公平交易或异常交易的情况。

#### 4.4 报告期内基金的投资策略和运作分析

2025 年四季度，国内资本市场稳中有升，市场信心持续修复。

从市场表现来看，四季度 A 股整体保持震荡，上证指数四季度上涨 2.22%，全年涨幅达 18.41%。风格方面，四季度市场分化继续，价值风格领跑成长风格，有色、石油石化等行业领涨市场，而三季度涨幅突出的人工智能、先进制造相关板块四季度有一定回调。交易活跃度方面，尽管 11 月市场出现阶段性缩量，但年末的跨年行情又再度推动成交额回升。整体说来，市场情绪先跌后回暖，价格走势稳健。

经济数据方面，中国经济景气水平总体回升。12 月制造业 PMI 指数为 50.1，时隔 8 个月重返扩张区间，这显示制造业供需两端均较上月有一定扩张。1-11 月工业增加值累计同比增长 6.0%，其中高技术制造业领涨。社会消费品零售总额 1-11 月累计同比增长 4.0%，但自 6 月以来增速下滑，整体消费动能仍有待提振。四季度，中美关税摩擦升级，但随后沟通谈判进展顺利。当前全球地缘冲突加剧，关税等摩擦预计仍会是未来一段时间的趋势，但

市场对关税冲击的敏感度已逐渐下降。

展望 2026 年，作为“十五五”开局之年，政策发力可期，中国经济新动能、新势力有望崛起。

本基金跟踪中证机器人指数，指数选取了全市场为机器人生产提供软件和硬件的上市公司作为指数样本，对产业链的上游硬件设备及零部件、中游制造及系统集成和下游应用均有覆盖。机器人产业链目前尚在发展早期阶段，但是也是继智能手机和智能汽车之后，目前较高可见度的、最关键的消费终端赛道。随着机器人从概念走入量产落地，产业链有望在未来几年出现黄金发展和配置机遇期。

4.5 报告期内基金的业绩表现

本报告期汇添富中证机器人 ETF 发起式联接 A 类份额净值增长率为-6.57%，同期业绩比较基准收益率为-6.56%。本报告期汇添富中证机器人 ETF 发起式联接 C 类份额净值增长率为-6.62%，同期业绩比较基准收益率为-6.56%。

4.6 报告期内基金持有人数或基金资产净值预警情形的说明

本基金为发起式基金，且截至本报告期末，本基金基金合同生效未满 3 年，暂不适用《公开募集证券投资基金运作管理办法》第四十一条第一款的规定。

§ 5 投资组合报告

5.1 报告期末基金资产组合情况

序号	项目	金额（元）	占基金总资产的比例（%）
1	权益投资	—	—
	其中：股票	—	—
2	基金投资	345,823,625.51	85.73
3	固定收益投资	—	—
	其中：债券	—	—
	资产支持证券	—	—
4	贵金属投资	—	—
5	金融衍生品投资	—	—
6	买入返售金融资产	—	—

	其中：买断式回购的买入返售金融资产		
7	银行存款和结算备付金合计	24,376,290.87	6.04
8	其他资产	33,175,731.06	8.22
9	合计	403,375,647.44	100.00

5.2 期末投资目标基金明细

基金名称	基金类型	运作方式	管理人	公允价值（元）	占基金资产净值比例（%）
汇添富中证机器人交易型开放式指数证券投资基金	股票型	交易型开放式	汇添富基金管理股份有限公司	345,823,625.51	94.18

5.3 报告期末按行业分类的股票投资组合

5.3.1 报告期末按行业分类的境内股票投资组合

注:本基金报告期末未投资境内股票。

5.3.2 报告期末按行业分类的港股通投资股票投资组合

注:本基金本报告期末未持有港股通投资股票。

5.4 期末按公允价值占基金资产净值比例大小排序的股票投资明细

5.4.1 报告期末按公允价值占基金资产净值比例大小排序的前十名股票投资明细

注：本基金本报告期末未持有股票。

5.5 报告期末按债券品种分类的债券投资组合

注:本基金本报告期末未持有债券。

5.6 报告期末按公允价值占基金资产净值比例大小排序的前五名债券投资明细

注:本基金本报告期末未持有债券。

5.7 报告期末按公允价值占基金资产净值比例大小排序的前十名资产支持证券投资  
资明细

注:本基金本报告期末未持有资产支持证券。

5.8 报告期末按公允价值占基金资产净值比例大小排序的前五名贵金属投资明细

注:本基金本报告期末未持有贵金属投资。

5.9 报告期末按公允价值占基金资产净值比例大小排序的前五名权证投资明细

注:本基金本报告期末未持有权证投资。

5.10 报告期末本基金投资的股指期货交易情况说明

注:本基金本报告期末投资股指期货。

5.11 报告期末本基金投资的国债期货交易情况说明

注:本基金本报告期末投资国债期货。

5.12 投资组合报告附注

5.12.1

报告期内本基金投资前十名证券的发行主体没有被中国人民银行及其派出机构、国家金融监督管理总局（前身为中国银保监会）及其派出机构、中国证监会及其派出机构、国家市场监督管理总局及机关单位、交易所立案调查，或在报告编制日前一年内受到公开谴责、处罚的情况。

5.12.2

本基金投资的前十名股票没有超出基金合同规定的备选股票库。

5.12.3 其他资产构成

序号	名称	金额（元）
1	存出保证金	227,521.27
2	应收证券清算款	—
3	应收股利	—
4	应收利息	—
5	应收申购款	32,948,209.79

6	其他应收款	—
7	待摊费用	—
8	其他	—
9	合计	33,175,731.06

5.12.4 报告期末持有的处于转股期的可转换债券明细

注:本基金本报告期末未持有处于转股期的可转换债券。

5.12.5 报告期末前十名股票中存在流通受限情况的说明

注：本基金本报告期末未持有股票。

§ 6 开放式基金份额变动

单位：份

项目	汇添富中证机器人 ETF 发起式联接 A	汇添富中证机器人 ETF 发起式联接 C
本报告期期初基金份额总额	61,379,033.87	190,340,013.58
本报告期基金总申购份额	52,499,736.28	255,173,632.59
减：本报告期基金总赎回份额	43,949,007.68	193,701,875.78
本报告期基金拆分变动份额	—	—
本报告期期末基金份额总额	69,929,762.47	251,811,770.39

注：总申购份额含红利再投、转换入份额，总赎回份额含转换出份额。

§ 7 基金管理人运用固有资金投资本基金情况

7.1 基金管理人持有本基金份额变动情况

单位：份

	汇添富中证机器人 ETF 发起式联接 A	汇添富中证机器人 ETF 发起式联接 C
报告期初持有的基金份额	10,000,000.00	—
报告期期间买入/申购总份	—	—



额		
报告期期间卖出/赎回总份 额	—	—
报告期期末管理人持有的 本基金份额	10,000,000.00	—
报告期期末持有的本基金 份额占基金总份额比例 (%)	14.30	—

注：基金管理人投资本基金相关的费用符合基金招募说明书和相关公告的规定。

7.2 基金管理人运用固有资金投资本基金交易明细

注：本基金的基金管理人本报告期末运用固有资金投资本基金。

§ 8 报告期末发起式基金发起资金持有份额情况

项目	持有份额总数	持有份额占 基金总份 额比例 (%)	发起份 额总 数	发起份 额占 基金总份 额比例 (%)	发起份 额承 诺持 有期 限
基金管理人固有 资金	10,000,000.00	3.11	10,000,000.00	3.11	3 年
基金管理人高级 管理人员	—	—	—	—	
基金经理等人员	—	—	—	—	
基金管理人股东	—	—	—	—	
其他	941,230.07	0.29	—	—	
合计	10,941,230.07	3.40	10,000,000.00	3.11	

§ 9 影响投资者决策的其他重要信息

9.1 报告期内单一投资者持有基金份额比例达到或者超过 20%的情况

注：无

9.2 影响投资者决策的其他重要信息

无。

§ 10 备查文件目录

## 10.1 备查文件目录

- 1、中国证监会批准汇添富中证机器人交易型开放式指数证券投资基金发起式联接基金募集的文件；
- 2、《汇添富中证机器人交易型开放式指数证券投资基金发起式联接基金基金合同》；
- 3、《汇添富中证机器人交易型开放式指数证券投资基金发起式联接基金托管协议》；
- 4、基金管理人业务资格批件、营业执照；
- 5、报告期内汇添富中证机器人交易型开放式指数证券投资基金发起式联接基金在规定的报刊上披露的各项公告；
- 6、中国证监会要求的其他文件。

## 10.2 存放地点

上海市黄浦区外马路 728 号 汇添富基金管理股份有限公司

## 10.3 查阅方式

投资者可于本基金管理人办公时间预约查阅，或登录基金管理人网站 [www.99fund.com](http://www.99fund.com) 查阅，还可拨打基金管理人客户服务中心电话：400-888-9918 查询相关信息。

汇添富基金管理股份有限公司

2026 年 01 月 22 日